



แผนการจัดการความรู้

ประจำปีงบประมาณ พ.ศ. 2559

จัดทำโดย

บัณฑิตวิทยาลัย



คำนำ

บัณฑิตวิทยาลัยได้ดำเนินการจัดการความรู้เป็นประจำทุกปีเพื่อตอบสนองนโยบายของมหาวิทยาลัยที่ให้ทุกหน่วยงานต้องดำเนินการจัดการความรู้ให้สามารถสร้างองค์ความรู้และนวัตกรรมที่สามารถทำให้เป้าประสงค์ของแต่ละยุทธศาสตร์สำเร็จ รวมทั้งเพื่อให้บรรลุตามเกณฑ์การประกันคุณภาพการศึกษาภายใน และตามคำรับรองการปฏิบัติราชการ

บัณฑิตวิทยาลัยได้จัดทำแผนการจัดการความรู้ ประจำปีงบประมาณ พ.ศ. 2559 ประกอบด้วย 4 ส่วน คือ ตอนที่ 1 ข้อมูลพื้นฐานของหน่วยงาน ตอนที่ 2 แผนยุทธศาสตร์ของหน่วยงาน ตอนที่ 3 แผนจัดการความรู้ และ ภาคผนวก

บัณฑิตวิทยาลัยหวังว่าแผนการจัดการความรู้ ประจำปีงบประมาณ พ.ศ. 2559 จะเป็นแนวทางให้บุคลากรได้ใช้ในการจัดกิจกรรมแลกเปลี่ยนเรียนรู้ ตลอดปีงบประมาณ พ.ศ. 2559 และดำเนินการได้บรรลุเป้าหมายตามที่วางไว้

บัณฑิตวิทยาลัย

สารบัญ

เรื่อง	หน้า
ตอนที่ 1 ข้อมูลพื้นฐานของหน่วยงาน	1
ที่ตั้ง	1
ประวัติและความเป็นมา	1
บุคลากร	2
โครงสร้างหน่วยงาน	2
โครงสร้างการบริหารจัดการ	3
ตอนที่ 2 แผนยุทธศาสตร์ของหน่วยงาน	4
วิสัยทัศน์	4
พันธกิจ	4
ภารกิจหลัก	4
เสาหลัก	4
วัฒนธรรม	4
อัตลักษณ์	4
เอกลักษณ์	4
ค่านิยมหลัก	5
ประเด็นยุทธศาสตร์	5
ตอนที่ 3 แผนจัดการความรู้	6
3.1 องค์ความรู้ที่จำเป็นในการปฏิบัติราชการ	6
- แบบฟอร์มที่ 1 การจำแนกองค์ความรู้ที่จำเป็นต่อการผลักดันตามประเด็นยุทธศาสตร์	6
3.2 แผนการจัดการความรู้	8
- แบบฟอร์มที่ 2 แผนการจัดการความรู้	8
3.3 การต่อยอดองค์ความรู้สู่งานวิจัยและนวัตกรรม	14
ภาคผนวก	19
คำสั่งแต่งตั้งคณะกรรมการจัดการความรู้ ประจำปีงบประมาณ 2559	20

ตอนที่ 1

ข้อมูลพื้นฐานของบัณฑิตวิทยาลัย

ที่ตั้ง

อาคารศรีจุฑาภา ชั้น 1 มหาวิทยาลัยราชภัฏสวนสุนันทา เลขที่ 1 ถนนอุทองนอก เขตดุสิต กรุงเทพมหานคร รหัสไปรษณีย์ 10300 โทรศัพท์ 0 - 2160 - 1174-80 โทรสาร 0 - 2160 - 1177 เว็บไซต์ www.grad.ssru.ac.th

ประวัติและความเป็นมา

ในปี พ.ศ. 2542 มหาวิทยาลัยราชภัฏสวนสุนันทา ซึ่งในขณะนั้นยังเป็นสถาบันราชภัฏสวนสุนันทาได้ตั้งโครงการบัณฑิตศึกษาขึ้น โดยมีสายงานขึ้นตรงต่อรองอธิการบดีฝ่ายกิจการพิเศษ มีชื่อเรียกหน่วยงานภายในว่า “บัณฑิตวิทยาลัย” มีฐานะเทียบเท่าคณะ กำหนดวัตถุประสงค์ของการจัดตั้งเพื่อทำหน้าที่จัดการศึกษาในระดับบัณฑิตศึกษา ทั้งในระดับประกาศนียบัตรบัณฑิต ปริญญามหาบัณฑิต ประกาศนียบัตรบัณฑิตชั้นสูง และปริญญาดุษฎีบัณฑิตในสาขาวิชาต่างๆ และหลักสูตรแรกที่เปิดสอน คือ หลักสูตรครุศาสตรมหาบัณฑิต สาขาการจัดการคุณภาพ

ต่อมาในปี พ.ศ. 2547 สถาบันราชภัฏสวนสุนันทา ได้เปลี่ยนสถานะเป็นมหาวิทยาลัยราชภัฏสวนสุนันทา ตามการประกาศใช้พระราชบัญญัติมหาวิทยาลัยราชภัฏสวนสุนันทา พ.ศ. 2547 เมื่อเดือน กรกฎาคม พ.ศ. 2548 บัณฑิตวิทยาลัยได้รับการจัดตั้งให้เป็นหน่วยงานตามโครงสร้างภายในของมหาวิทยาลัย ที่มีฐานะเทียบเท่าคณะ ตามมาตรา 10 แห่งพระราชบัญญัติมหาวิทยาลัยราชภัฏ พ.ศ. 2547 ที่มีการบริหารงานบุคคลและงานบริหารวิชาการของตนเอง โดยมีหน้าที่กำกับมาตรฐานและประสานงานการจัดการศึกษาระดับบัณฑิตศึกษา ตามระเบียบสภามหาวิทยาลัยราชภัฏสวนสุนันทา ว่าด้วยการจัดตั้งและการดำเนินงานจัดการศึกษาระดับบัณฑิตวิทยาลัย พ.ศ. 2548 เป็นบัณฑิตวิทยาลัยแห่งมหาวิทยาลัยราชภัฏสวนสุนันทา และให้ใช้ชื่อเป็นภาษาอังกฤษว่า “The Graduate School, Suansunandha Rajabhat University”

ซึ่งในปัจจุบันบัณฑิตวิทยาลัย มหาวิทยาลัยราชภัฏสวนสุนันทา เป็นศูนย์กลางในการประสานและกำกับดูแลควบคุมมาตรฐานการจัดการศึกษาระดับบัณฑิตศึกษา โดยมีวัตถุประสงค์เพื่อผลิตบุคลากรที่มีความรู้ความสามารถเฉพาะสาขา ให้สอดคล้องกับความต้องการของสังคมในการพัฒนาประเทศ มีวิสัยทัศน์คือ “ส่งเสริมสนับสนุนการศึกษาระดับบัณฑิตศึกษาอย่างมีคุณภาพ และได้มาตรฐานระดับชาติ พร้อมเข้าสู่ประชาคมอาเซียนและประชาคมโลก” และมีพันธกิจ 4 ประการ ได้แก่ 1) ส่งเสริมสนับสนุนการเรียนการสอนงานวิจัย และพัฒนาความร่วมมือกับหน่วยงานภาครัฐและเอกชนภายใต้การกำกับมาตรฐานวิชาการ 2) พัฒนานักศึกษาระดับบัณฑิตศึกษาให้มีสังคมคุณภาพ องค์ความรู้ และทักษะสู่ประชาคมอาเซียนและประชาคมโลก 3) ส่งเสริมสนับสนุนกิจกรรมที่สร้างคุณค่าแก่สังคม และบำรุงศิลปวัฒนธรรม เพื่อคงไว้ซึ่งเอกลักษณ์ชุมชนท้องถิ่น 4) ส่งเสริมสนับสนุนบริการวิชาการต่อชุมชนและสังคมสอดรับกระแสโลกาภิวัตน์และประชาคมอาเซียน ซึ่งสอดคล้องกับการพัฒนาการศึกษาระดับอุดมศึกษาในด้านต่าง ๆ เพื่อให้ได้บัณฑิตที่มีคุณภาพและมีศักยภาพในการพัฒนาประเทศในด้านต่าง ๆ ต่อไป

บุคลากร

บุคลากรสายวิชาการ

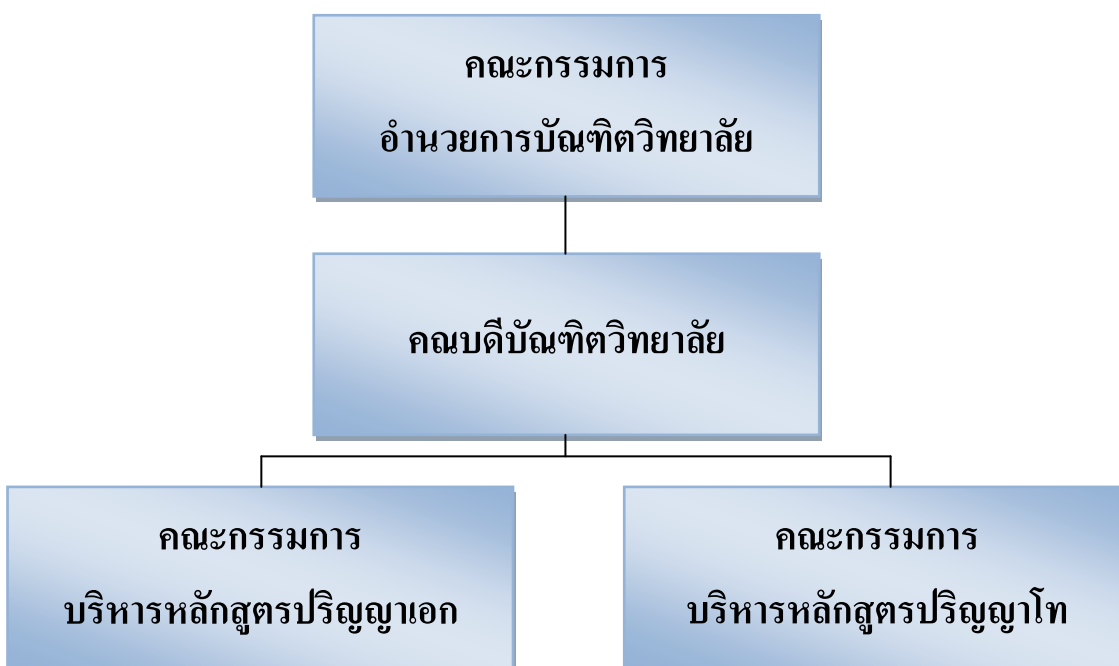
วุฒิการศึกษา	ตำแหน่งทางวิชาการ				รวม
	อาจารย์	ผู้ช่วยศาสตราจารย์	รองศาสตราจารย์	ศาสตราจารย์	
ปริญญาโท	-	-	1	3	4
ปริญญาเอก	17	4	2	1	24
รวมทั้งสิ้น	17	4	3	4	28

บุคลากรสายสนับสนุนวิชาการ

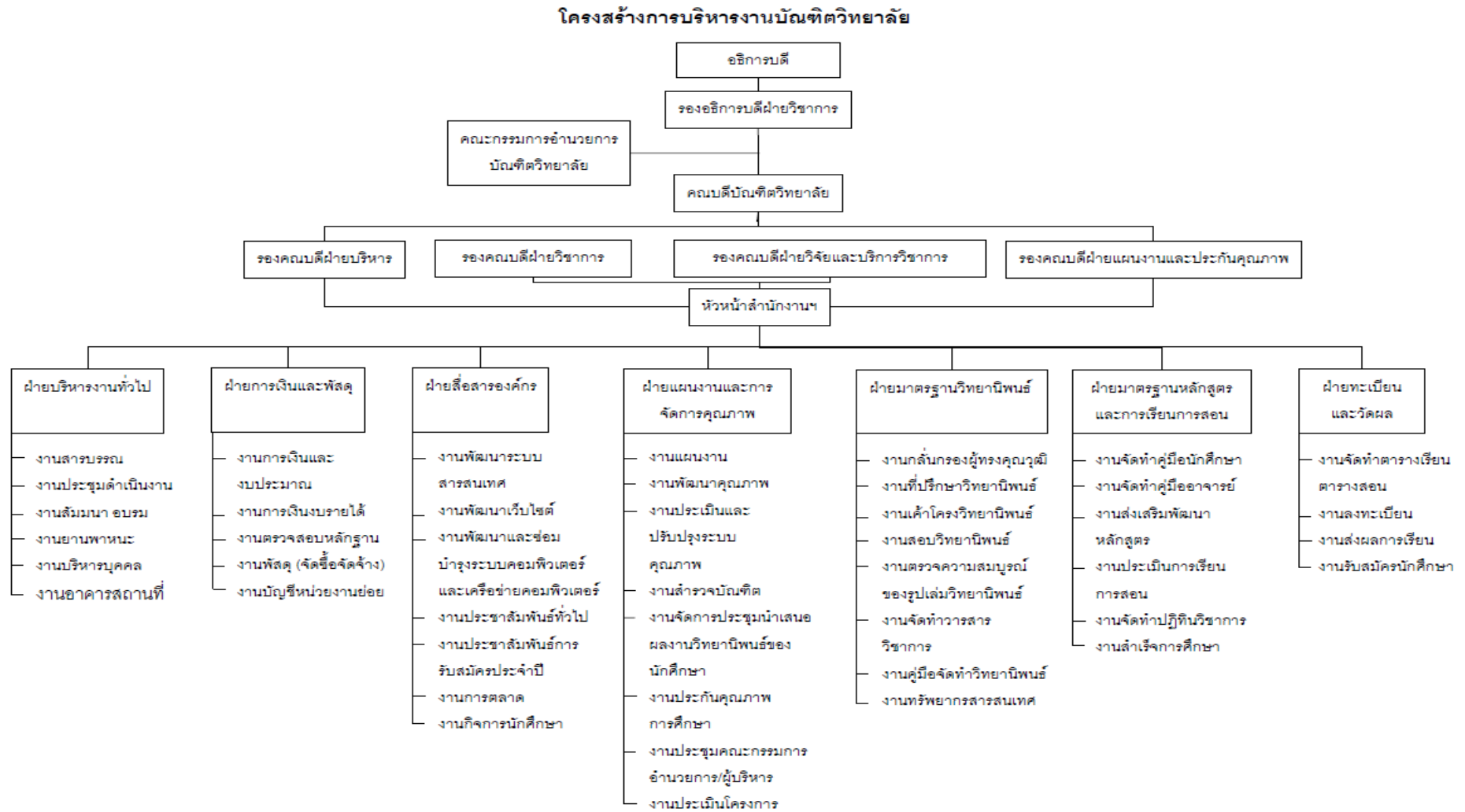
ประเภท	วุฒิการศึกษา				รวม
	ต่ำกว่า ป.ตรี	ป.ตรี	ป.โท	ป.เอก	
พนักงานมหาวิทยาลัยประเภทประจำ	-	3	2	-	5
พนักงานมหาวิทยาลัยประเภทชั่วคราว	2	20	6	-	28
พนักงานราชการ	-	-	2	-	2
รวม	2	23	10	-	35

แหล่งข้อมูล : บัณฑิตวิทยาลัย ข้อมูล ณ วันที่ 27 สิงหาคม 2558

โครงสร้างหน่วยงาน



โครงสร้างการบริหารจัดการ



ตอนที่ 2

แผนยุทธศาสตร์ของบัณฑิตวิทยาลัย

วิสัยทัศน์ (Vision)

ส่งเสริมสนับสนุนการศึกษาระดับบัณฑิตศึกษาอย่างมีคุณภาพ และได้มาตรฐานระดับชาติ พร้อมเข้าสู่ประชาคมอาเซียนและประชาคมโลก

พันธกิจ (Mission)

ผลิตบัณฑิตระดับบัณฑิตศึกษาที่เน้นองค์ความรู้สู่ท้องถิ่น สร้างมาตรฐานวิชาชีพครู ส่งเสริม สนับสนุนด้านวิจัย บริการวิชาการ และทำนุบำรุงศิลปวัฒนธรรม

ภารกิจหลัก (Key result area)

- ส่งเสริมสนับสนุนการเรียนการสอนและพัฒนา นักศึกษาระดับบัณฑิตศึกษาทั้งด้านวิชาการและวิชาชีพ ให้มีสังคมคุณภาพ องค์ความรู้ และทักษะสู่ประชาคมอาเซียนและประชาคมโลก
- ส่งเสริมการทำวิจัยโดยมุ่งเน้นการสร้างนวัตกรรม และองค์ความรู้สู่การพัฒนาท้องถิ่น และเผยแพร่ระดับชาติและนานาชาติ
- ส่งเสริมสนับสนุนบริการวิชาการต่อชุมชนและสังคมสอดรับกระแสโลกาภิวัตน์และประชาคมอาเซียน
- ส่งเสริมสนับสนุนกิจกรรมที่สร้างคุณค่าแก่สังคม และทำนุบำรุงศิลปวัฒนธรรม เพื่อคงไว้ซึ่งเอกลักษณ์ชุมชนท้องถิ่น

เสาหลัก (Pillar)

ทรงปัญญา ศรีทธาธรรม นำสังคม

วัฒนธรรม (Culture)

ความดีงามและการปฏิบัติตนในจริยวัตรแบบไทย โดยการแสดงความเคารพผู้อาวุโสและการทักทาย

อัตลักษณ์ (Identity)

เป็นนักปฏิบัติ ถนัดวิชาการ เชี่ยวชาญการสื่อสาร ชำนาญการคิด มีจิตสาธารณะ

เอกลักษณ์ (Uniqueness)

เน้นความเป็นวัง ปลูกฝังองค์ความรู้ ยึดมั่นคุณธรรมให้เชิดชู เป็นองค์กรแห่งการเรียนรู้สู่สากล

ค่านิยมหลัก (Core Values)

G	Good governance	ธรรมาภิบาล
R	Resourcefulness	ความคิดริเริ่มสร้างสรรค์
A	Association	การเชื่อมโยงประสานงานเครือข่าย
D	Devotion	ทุ่มเท เสียสละ อุทิศตนให้กับองค์กร

ประเด็นยุทธศาสตร์ (Strategic Thrusts)



- ประเด็นยุทธศาสตร์ที่ 1 ส่งเสริมระบบการบริหารจัดการเชิงคุณภาพและธรรมาภิบาล
- ประเด็นยุทธศาสตร์ที่ 2 พัฒนามาตรฐานคุณภาพงานวิจัย งานสร้างสรรค์ และทรัพย์สินทางปัญญา เพื่อการพัฒนาองค์กร ชุมชน ท้องถิ่น และเผยแพร่สู่สาธารณะระดับชาติและนานาชาติ
- ประเด็นยุทธศาสตร์ที่ 3 ส่งเสริมสนับสนุนการสร้างเครือข่ายชุมชน สถาบันการศึกษา และศิษย์เก่า
- ประเด็นยุทธศาสตร์ที่ 4 ส่งเสริมการประชาสัมพันธ์และสร้างภาพลักษณ์ขององค์กร
- ประเด็นยุทธศาสตร์ที่ 5 ส่งเสริม สนับสนุนการจัดการศึกษาระดับบัณฑิตศึกษาให้มีมาตรฐานก้าวไกลสู่อาเซียนและสากล

ตอนที่ 3

แผนการจัดการความรู้

3.1 องค์กรความรู้ที่จำเป็นในการปฏิบัติราชการ

แบบฟอร์มที่ 1 : การจำแนกองค์กรความรู้ที่จำเป็นต่อการผลักดันตามประเด็นยุทธศาสตร์				
ชื่อหน่วยงาน : บัณฑิตวิทยาลัย				
ประเด็นยุทธศาสตร์	เป้าประสงค์ (Objective)	ตัวชี้วัด (KPI)	เป้าหมายของตัวชี้วัด	องค์กรความรู้ที่จำเป็น
ยุทธศาสตร์ที่ 5 ส่งเสริม สนับสนุนการจัดการศึกษาระดับบัณฑิตศึกษาให้มีมาตรฐานก้าวไกลสู่อาเซียนและสากล	นักศึกษาได้รับการพัฒนาตามอัตลักษณ์ของบัณฑิตวิทยาลัย	ระดับความพึงพอใจเกี่ยวกับการจัดกิจกรรมการส่งเสริม หรือพัฒนาให้กับนักศึกษา	ระดับ 3.51	เทคนิคการพัฒนานักศึกษาตามอัตลักษณ์ของสวนสุนันทา
ยุทธศาสตร์ที่ 2 พัฒนามาตรฐานคุณภาพงานวิจัย งานสร้างสรรค์ และทรัพย์สินทางปัญญา เพื่อการพัฒนองค์กร ชุมชน ท้องถิ่น และเผยแพร่สู่สาธารณะระดับชาติและนานาชาติ	บุคลากรมีศักยภาพในการริเริ่มสร้างสรรค์การวิจัยและนวัตกรรมอย่างมีประสิทธิภาพ	ร้อยละของอาจารย์ประจำ/หรือนักวิจัย ที่มีผลงานวิจัย	ร้อยละ 80	เทคนิคการพัฒนาสมรรถนะของอาจารย์ในการทำงานวิจัย
องค์กรความรู้ที่จำเป็นต่อการปฏิบัติราชการตามประเด็นยุทธศาสตร์ที่เลือกมาทำแผนการจัดการความรู้ คือ				
แผนการจัดการความรู้ แผนที่ 3	ประเด็นยุทธศาสตร์ : ส่งเสริม สนับสนุนการจัดการศึกษาระดับบัณฑิตศึกษาให้มีมาตรฐานก้าวไกลสู่อาเซียนและสากล			
	องค์กรความรู้ที่จำเป็น : เทคนิคการพัฒนานักศึกษาตามอัตลักษณ์ของสวนสุนันทา			
	เหตุผลที่เลือกองค์กรความรู้ : เพื่อส่งเสริม และพัฒนานักศึกษาให้เป็นไปตามอัตลักษณ์ของสวนสุนันทา และมีคุณลักษณะที่พึงประสงค์			
	ผลสัมฤทธิ์ขององค์กรความรู้ที่จำเป็น : นักศึกษาเป็นไปตามอัตลักษณ์ของสวนสุนันทา และมีความพึงพอใจในการจัดกิจกรรมอยู่ในระดับดี			
	ตัวชี้วัดตามแผนปฏิบัติราชการและเป้าหมายที่เลือกใช้วัดการทำ KM : ความพึงพอใจเกี่ยวกับการจัดกิจกรรมการส่งเสริม หรือพัฒนาให้กับนักศึกษา มากกว่าระดับ 3.51			

แผนการจัดการความรู้ แผนที่ 4	ประเด็นยุทธศาสตร์ : พัฒนามาตรฐานคุณภาพงานวิจัย งานสร้างสรรค์ และทรัพย์สินทางปัญญา เพื่อการพัฒนาองค์กร ชุมชน ท้องถิ่น และเผยแพร่สู่สาธารณะระดับชาติและนานาชาติ
	องค์ความรู้ที่จำเป็น : เทคนิคการพัฒนาสมรรถนะของอาจารย์ในการทำงานวิจัย
	เหตุผลที่เลือกองค์ความรู้ : เพื่อพัฒนาศักยภาพของบุคลากรให้มีความคิดริเริ่มสร้างสรรค์งานวิจัย และนวัตกรรมอย่างมีประสิทธิภาพ
	ผลสัมฤทธิ์ขององค์ความรู้ที่จำเป็น : อาจารย์ประจำมีผลงานวิจัยเพิ่มมากขึ้น
	ตัวชี้วัดตามแผนปฏิบัติการและเป้าหมายที่เลือกใช้วัดการทำ KM : อาจารย์ประจำ/หรือนักวิจัย มีผลงานวิจัย ร้อยละ 80
ผู้ทบทวน :  (อาจารย์ ดร.ดวงสมร รุ่งสวรรค์โพธิ์) ตำแหน่งรองคณบดีฝ่ายแผนงานและประกันคุณภาพ ผู้บริหารสูงสุดด้านการจัดการความรู้ (CKO)	ผู้อนุมัติ :  (รองศาสตราจารย์ ดร.ธนสุวิทย์ ทับทิมรัญรักษ์) ตำแหน่งคณบดีบัณฑิตวิทยาลัย ผู้บริหารสูงสุดของหน่วยงาน (CEO)

3.2 แผนการจัดการความรู้หน่วยงาน

แบบฟอร์มที่ 2 : แผนการจัดการความรู้แผนที่ 3							
ชื่อหน่วยงาน : บัณฑิตวิทยาลัย							
ประเด็นยุทธศาสตร์ : ส่งเสริม สนับสนุนการจัดการศึกษาระดับบัณฑิตศึกษาให้มีมาตรฐานก้าวไกลสู่อาเซียนและสากล							
องค์ความรู้ที่จำเป็น (K) : เทคนิคการพัฒนานักศึกษาตามอัตลักษณ์ของสวนสุนันทา							
ตัวชี้วัดตามแผนปฏิบัติการ (KPI) : ความพึงพอใจเกี่ยวกับการจัดกิจกรรมการส่งเสริม หรือพัฒนาให้กับนักศึกษา							
เป้าหมายของตัวชี้วัด : มากกว่าระดับ 3.51							
ลำดับ	กิจกรรม	ระยะเวลา	ตัวชี้วัด	เป้าหมาย	กลุ่มเป้าหมาย	ผู้รับผิดชอบ	เครื่องมือ/อุปกรณ์
1	การบ่งชี้ความรู้ คณะกรรมการอำนวยการจัดการ ความรู้ของบัณฑิตวิทยาลัย ประชุมคัดเลือก องค์ความรู้ที่จำเป็นตามที่มหาวิทยาลัย กำหนด หรือ กำหนดองค์ความรู้ขึ้นมาใหม่ โดยพิจารณาให้สอดคล้องกับยุทธศาสตร์ ของบัณฑิตวิทยาลัย	27 สิงหาคม 2558	ร้อยละของ คณะกรรมการ อำนวยการจัดการ ความรู้ที่เข้าร่วมประชุม	ร้อยละ 80	คณะกรรมการ อำนวยการการ จัดการความรู้	คณะกรรมการ อำนวยการการ จัดการความรู้	ระดมสมอง
2	การสร้างและแสวงหาความรู้ 2.1 แสวงหาความรู้โดยพัฒนาความรู้ให้ กลุ่มเป้าหมาย เชิญวิทยากรมาให้ความรู้เรื่อง การ พัฒนานักศึกษาตามอัตลักษณ์ของสวน สุนันทา กับทีม KM และบุคลากรที่เกี่ยวข้อง	ธันวาคม 2558	ร้อยละความรู้ความ เข้าใจของทีม KM	ร้อยละ 80	ทีม KM และ บุคลากรที่ เกี่ยวข้อง	ทีม KM	ระบบพี่เลี้ยง

ลำดับ	กิจกรรม	ระยะเวลา	ตัวชี้วัด	เป้าหมาย	กลุ่มเป้าหมาย	ผู้รับผิดชอบ	เครื่องมือ/ อุปกรณ์
	2.2 แสวงหาความรู้ แสวงหาความรู้เกี่ยวกับเทคนิค การพัฒนานักศึกษาตามอัตลักษณ์ของ สวนสุนันทา จากหน่วยงานภายนอกหรือ จากการศึกษาดูงานมหาวิทยาลัยอื่น	กุมภาพันธ์ 2559	จำนวนแหล่งความรู้	1 แหล่ง	หน่วยงาน ภายนอก	ทีม KM	ฐานความรู้
3	การจัดการความรู้ให้เป็นระบบ ทีม KM ได้รวบรวมความรู้เทคนิค การพัฒนานักศึกษาตามอัตลักษณ์ของสวน สุนันทา ที่ได้จากการไปค้นคว้าเพิ่มเติมจาก หลายๆ หน่วยงานมาพิจารณาและจัดให้เป็น หมวดหมู่ เพื่อจัดทำเป็นฐานข้อมูลในการ พิจารณาดำเนินการในขั้นต่อไป	มีนาคม 2559	หมวดหมู่ความรู้ที่ได้	ไม่น้อยกว่า 3 หมวด	ทีม KM	ทีม KM	ฐานข้อมูล
4	การประมวลผลและกลั่นกรองความรู้ 4.1 ประมวลความรู้เทคนิคการพัฒน นักศึกษาตามอัตลักษณ์ของสวนสุนันทา โดยการจัดประชุมระดมความคิดจากทีม KM	พฤษภาคม 2559	ร้อยละของผู้เข้าร่วม ประชุม	ร้อยละ 80	ทีม KM	ทีม KM	CoP
	4.2 เชิญผู้เชี่ยวชาญเพื่อกลั่นกรองความรู้ ที่ได้และจัดทำเป็นคู่มือ/แนวทางที่จะ นำไปใช้ได้จริง	พฤษภาคม 2559	มีรายงานการกลั่นกรอง องค์ความรู้จาก ผู้เชี่ยวชาญ	1 ฉบับ	ผู้เชี่ยวชาญ และ ทีม KM	ทีม KM	CoP
5	การเข้าถึงความรู้ จัดทำคู่มือเทคนิคการพัฒนานักศึกษา ตามอัตลักษณ์ของสวนสุนันทาพร้อม เผยแพร่ในเว็บไซต์ KM ของบัณฑิต วิทยาลัย	มิถุนายน 2559	มีคู่มือเทคนิคการพัฒน นักศึกษาตามอัตลักษณ์ ของสวนสุนันทา	1 ฉบับ	ทีม KM และ บุคคลภายนอก	ทีม KM	CoP

ลำดับ	กิจกรรม	ระยะเวลา	ตัวชี้วัด	เป้าหมาย	กลุ่มเป้าหมาย	ผู้รับผิดชอบ	เครื่องมือ/ อุปกรณ์
6	การแบ่งปันแลกเปลี่ยนความรู้ จัดเวทีแลกเปลี่ยนความรู้ให้กับบุคลากร ภายในหน่วยงานและนอกหน่วยงาน	มิถุนายน 2559	จำนวนครั้งในการจัดเวที แลกเปลี่ยนเรียนรู้	ไม่น้อยกว่า 1 ครั้ง	- ทีม KM - บุคลากรภายใน และภายนอก หน่วยงาน	ทีม KM	Knowledge Forum
7	การเรียนรู้ 7.1 ประเมินผลการนำองค์ความรู้ไปใช้ ประโยชน์	กรกฎาคม 2559	ความพึงพอใจเกี่ยวกับ การจัดกิจกรรมการ ส่งเสริม หรือพัฒนา ให้กับนักศึกษา	ระดับ 3.51	อาจารย์ประจำ	ทีม KM	Knowledge Forum
	7.2 ส่งกลุ่มความรู้เข้าร่วมการสรรหา Best Practice กลุ่มความรู้	กรกฎาคม 2559	จำนวนรางวัลที่ได้	1 รางวัล	ทีม KM	ทีม KM	
<p>ผู้ทบทวน :  (อาจารย์ ดร.ดวงสมร รุ่งสวรรค์โพธิ์) ตำแหน่งรองคณบดีฝ่ายแผนงานและประกันคุณภาพ ผู้บริหารสูงสุดด้านการจัดการความรู้ (CKO)</p>				<p>ผู้อนุมัติ :  (รองศาสตราจารย์ ดร.ธนสุวิทย์ ทับทิมรักษา) ตำแหน่งคณบดีบัณฑิตวิทยาลัย ผู้บริหารสูงสุดของหน่วยงาน (CEO)</p>			

แบบฟอร์มที่ 2 : แผนการจัดการความรู้แผนที่ 4							
ชื่อหน่วยงาน : บัณฑิตวิทยาลัย							
ประเด็นยุทธศาสตร์ : พัฒนามาตรฐานคุณภาพงานวิจัย งานสร้างสรรค์ และทรัพย์สินทางปัญญา เพื่อการพัฒนางองค์กร ชุมชน ท้องถิ่น และเผยแพร่สู่สาธารณะระดับชาติและนานาชาติ							
องค์ความรู้ที่จำเป็น (K) : เทคนิคการพัฒนาสมรรถนะของอาจารย์ในการทำงานวิจัย							
ตัวชี้วัดตามแผนปฏิบัติราชการ (KPI) : ร้อยละของอาจารย์ประจำ/หรือนักวิจัย ที่มีผลงานวิจัย							
เป้าหมายของตัวชี้วัด : ร้อยละ 80							
ลำดับ	กิจกรรม	ระยะเวลา	ตัวชี้วัด	เป้าหมาย	กลุ่มเป้าหมาย	ผู้รับผิดชอบ	เครื่องมือ/อุปกรณ์
1	การบ่งชี้ความรู้ คณะกรรมการอำนวยการจัดการความรู้ของบัณฑิตวิทยาลัย ประชุมคัดเลือกองค์ความรู้ที่จำเป็นตามที่มหาวิทยาลัยกำหนด หรือ กำหนดองค์ความรู้ขึ้นมาใหม่ โดยพิจารณาให้สอดคล้องกับยุทธศาสตร์ของบัณฑิตวิทยาลัย	27 สิงหาคม 2558	ร้อยละของคณะกรรมการอำนวยการจัดการความรู้ที่เข้าร่วมประชุม	ร้อยละ 80	คณะกรรมการอำนวยการจัดการความรู้	คณะกรรมการอำนวยการจัดการความรู้	ระดมสมอง
2	การสร้างและแสวงหาความรู้ 2.1 แสวงหาความรู้โดยพัฒนาความรู้ให้กลุ่มเป้าหมาย เชิญวิทยากรมาให้ความรู้เรื่องการพัฒนาสมรรถนะของอาจารย์ในการทำงานวิจัย กับทีม KM และบุคลากรที่เกี่ยวข้อง	ธันวาคม 2558	ร้อยละความรู้ความเข้าใจของทีม KM	ร้อยละ 80	ทีม KM และบุคลากรที่เกี่ยวข้อง	ทีม KM	ระบบพี่เลี้ยง

ลำดับ	กิจกรรม	ระยะเวลา	ตัวชี้วัด	เป้าหมาย	กลุ่มเป้าหมาย	ผู้รับผิดชอบ	เครื่องมือ/ อุปกรณ์
	2.2 แสวงหาความรู้ แสวงหาความรู้เกี่ยวกับเทคนิคการ พัฒนาสมรรถนะของอาจารย์ในการ ทำงานวิจัย จากหน่วยงานภายนอกหรือ จากการศึกษาดูงานมหาวิทยาลัยอื่น	กุมภาพันธ์ 2559	จำนวนแหล่งความรู้	1 แหล่ง	หน่วยงาน ภายนอก	ทีม KM	ฐานความรู้
3	การจัดการความรู้ให้เป็นระบบ ทีม KM ได้รวบรวมความรู้เทคนิคการ พัฒนาสมรรถนะของอาจารย์ในการ ทำงานวิจัยที่ได้จากการไปค้นคว้าเพิ่มเติม จากหลายๆ หน่วยงานมาพิจารณาและจัด ให้เป็นหมวดหมู่ เพื่อจัดทำเป็นฐานข้อมูล ในการพิจารณาดำเนินการในขั้นต่อไป	มีนาคม 2559	หมวดหมู่ความรู้ที่ได้	ไม่น้อยกว่า 3 หมวด	ทีม KM	ทีม KM	ฐานข้อมูล
4	การประมวลผลและกลั่นกรองความรู้ 4.1 ประมวลความรู้เทคนิคการพัฒนา สมรรถนะของอาจารย์ในการทำงานวิจัยโดย การจัดประชุมระดมความคิดจากทีม KM	พฤษภาคม 2559	ร้อยละของผู้เข้าร่วม ประชุม	ร้อยละ 80	ทีม KM	ทีม KM	CoP
	4.2 เชิญผู้เชี่ยวชาญเพื่อกลั่นกรองความรู้ ที่ได้และจัดทำเป็นคู่มือ/แนวทางที่จะ นำไปใช้ได้จริง	พฤษภาคม 2559	มีรายงานการกลั่นกรอง องค์ความรู้จาก ผู้เชี่ยวชาญ	1 ฉบับ	ผู้เชี่ยวชาญ และ ทีม KM	ทีม KM	CoP
5	การเข้าถึงความรู้ จัดทำคู่มือเทคนิคการพัฒนา สมรรถนะของอาจารย์ในการทำงานวิจัย พร้อมเผยแพร่ในเว็บไซต์ KM ของบัณฑิต วิทยาลัย	มิถุนายน 2559	มีคู่มือเทคนิคการพัฒนา สมรรถนะของอาจารย์ใน การทำงานวิจัย	1 ฉบับ	ทีม KM และ บุคคลภายนอก	ทีม KM	CoP

ลำดับ	กิจกรรม	ระยะเวลา	ตัวชี้วัด	เป้าหมาย	กลุ่มเป้าหมาย	ผู้รับผิดชอบ	เครื่องมือ/ อุปกรณ์
6	การแบ่งปันแลกเปลี่ยนความรู้ จัดเวทีแลกเปลี่ยนความรู้ให้กับบุคลากร ภายในหน่วยงานและนอกหน่วยงาน	มิถุนายน 2559	จำนวนครั้งในการจัดเวที แลกเปลี่ยนเรียนรู้	ไม่น้อยกว่า 1 ครั้ง	- ทีม KM - บุคลากรภายใน และภายนอก หน่วยงาน	ทีม KM	Knowledge Forum
7	การเรียนรู้ 7.1 ประเมินผลการนำองค์ความรู้ไปใช้ ประโยชน์	กรกฎาคม 2559	ร้อยละของอาจารย์ ประจำ/หรือนักวิจัย ที่มี ผลงานวิจัย	ร้อยละ 80	อาจารย์ประจำ	ทีม KM	Knowledge Forum
	7.2 ส่งกลุ่มความรู้เข้าร่วมการสรรหา Best Practice กลุ่มความรู้	กรกฎาคม 2559	จำนวนรางวัลที่ได้	1 รางวัล	ทีม KM	ทีม KM	
<p>ผู้ทบทวน : </p> <p>(อาจารย์ ดร.ดวงสมร รุ่งสวรรค์โพธิ์) ตำแหน่งรองคณบดีฝ่ายแผนงานและประกันคุณภาพ ผู้บริหารสูงสุดด้านการจัดการความรู้ (CKO)</p>				<p>ผู้อนุมัติ : </p> <p>(รองศาสตราจารย์ ดร.ธนสุวิทย์ ทับทิมฤทธิ์) ตำแหน่งคณบดีบัณฑิตวิทยาลัย ผู้บริหารสูงสุดของหน่วยงาน (CEO)</p>			

3.3 การต่อยอดองค์ความรู้สู่งานวิจัยและนวัตกรรม

1. ชื่อโครงการ : (ภาษาไทย) เทคนิคการเขียนบทความวิจัยเพื่อตีพิมพ์ของนักศึกษาระดับบัณฑิตศึกษา
2. ชื่อนักวิจัยหลัก นางสาวสุวรรณี ปุญศิริ
นักวิจัยร่วม นางสาวณัฐกฤตา ทองซัด
3. หน่วยงาน บัณฑิตวิทยาลัย
4. ตำแหน่ง นักวิชาการศึกษา
5. วุฒิกการศึกษา ศิลปศาสตรบัณฑิต สาขาวิชาอุตสาหกรรมท่องเที่ยว
6. การติดต่อ
 - 6.1 หน่วยงาน บัณฑิตวิทยาลัย
 - 6.2 เบอร์โทรศัพท์ (ติดต่อภายใน) 1178
 - 6.3 เบอร์มือถือ 087-7195056
 - 6.4 อีเมลล์ mamongkaew@hotmail.com
7. รายชื่อทีมวิจัย (ถ้าคนละหน่วยงาน โปรดระบุด้วย)
-
8. แหล่งทุนวิจัย
 - 8.1 ชื่อแหล่งทุน สถาบันวิจัยและพัฒนา
 - 8.2 งบประมาณที่ขอ (บาท) 10,000 บาท
9. งานวิจัยควรอยู่ในกลุ่มประเภทใด

<input type="checkbox"/> กลุ่มบริการปฐมภูมิ	<input type="checkbox"/> กลุ่มบริหาร / เศรษฐศาสตร์ / นโยบายและวิทยาลัย
<input type="checkbox"/> กลุ่มบริการทุติยภูมิ	<input type="checkbox"/> กลุ่ม Back office
<input type="checkbox"/> กลุ่มบริการตติยภูมิ	<input checked="" type="checkbox"/> กลุ่มผลงาน R2R ที่ทำต่อเนื่องสามารถใช้ประโยชน์ได้จริง
<input type="checkbox"/> กลุ่มโรงเรียนมัธยมสาธิต / มหาวิทยาลัย	<input type="checkbox"/> อื่นๆ ระบุ.....
10. งานวิจัยของท่านเป็นนวัตกรรมหรือไม่

ไม่เป็น

เป็น
11. งานวิจัยของท่านเป็นประเด็นเกี่ยวกับ ฝ่าย / กองใดของมหาวิทยาลัย (ให้ระบุขั้นตอนการปฏิบัติงาน)

<input type="checkbox"/> ฝ่ายธุรการ	<input type="checkbox"/> กองพัฒนานักศึกษา
<input type="checkbox"/> ฝ่ายวิชาการ	<input type="checkbox"/> กองนโยบายและแผน
<input type="checkbox"/> ฝ่ายกิจการนักศึกษา	<input type="checkbox"/> กองกลาง-งานประชาสัมพันธ์
<input type="checkbox"/> ฝ่ายบริการ	<input type="checkbox"/> กองบริการการศึกษา
<input type="checkbox"/> กองบริหารงานบุคคล	<input checked="" type="checkbox"/> อื่นๆ ระบุ บัณฑิตวิทยาลัย
12. วิธีการศึกษาวิจัยเป็นชนิด

<input checked="" type="checkbox"/> เชิงพรรณนา	<input type="checkbox"/> เชิงระบบ
<input type="checkbox"/> เชิงวิเคราะห์	<input type="checkbox"/> เชิงคุณภาพ
<input type="checkbox"/> เชิงทดลอง	<input type="checkbox"/> อื่นๆ ระบุ.....

13. ความเป็นมาและความสำคัญของปัญหา

บทความวิจัย (Research Article) เป็นบทความที่นำเสนอโดยมีรูปแบบเฉพาะและมักจะมีคำศัพท์เทคนิคเฉพาะ (Technical Term) ในสาขาวิชาการหรือวิชาชีพหนึ่ง ๆ ซึ่งผู้อ่านที่อยู่ในสาขาวิชาการหรือวิชาชีพนั้นจะสามารถตัดสินใจได้ว่าควรนำข้อมูลหรือสารสนเทศที่ได้รับจากการอ่านไปใช้ให้เกิดประโยชน์ได้อย่างไร หรือตัดสินใจได้ว่าผลงานวิจัยนั้นมีคุณค่าและความน่าเชื่อถือมากน้อยเพียงใด นอกจากนี้ผู้สนใจทั่วไปก็ควรได้รับความรู้ ความเข้าใจได้ และเกิดการเพิ่มพูนความรู้ได้ในระดับหนึ่ง การเขียนบทความวิจัยที่ดี จึงควรมีประเด็นหรือแนวคิดที่ชัดเจน มีสาระทางวิชาการที่ถูกต้อง ทันสมัย ควรมีการวิเคราะห์เป็นไปตามแนวคิดและทฤษฎีที่เหมาะสมและชัดเจน อันจะช่วยให้การสื่อสารข้อมูลสารสนเทศที่ได้จากการวิจัยไปสู่ผู้รับได้ตรงตามวัตถุประสงค์และสมประโยชน์

บัณฑิตวิทยาลัย ได้เล็งเห็นความสำคัญของการเผยแพร่ผลงานวิจัยของนักศึกษา เพื่อผลักดันให้นักศึกษามีความรู้ ความสามารถ และมีคุณภาพของงานวิจัยสู่ระดับชาติและนานาชาติได้ โดยมีกลุ่มเป้าหมายที่จะพัฒนา คือ นักศึกษาระดับบัณฑิตศึกษา กลุ่มคณาจารย์ที่มีผลงานวิจัย และเพื่อให้การดำเนินงานของบัณฑิตวิทยาลัยเป็นไปตามเกณฑ์การประกันคุณภาพ ตัวชี้วัดที่ 1.12 ผลงานของผู้สำเร็จการศึกษาในระดับปริญญาโท ที่ได้รับการตีพิมพ์เผยแพร่ และ 1.13 ผลงานของผู้สำเร็จการศึกษาในระดับปริญญาเอก ที่ได้รับการตีพิมพ์เผยแพร่ เพื่อให้การเผยแพร่ผลงานวิจัยมีคุณภาพ พร้อมนำไปสู่บุคลากรกลุ่มเป้าหมายที่กำหนดต่อไป

14. วัตถุประสงค์

14.1 เพื่อศึกษาประสิทธิภาพในการเขียนบทความวิจัยของนักศึกษาระดับบัณฑิตศึกษา

14.2 เพื่อเสนอแนวทางในการพัฒนา และปรับปรุงแก้ไขการเขียนบทความวิจัยของนักศึกษาระดับบัณฑิตศึกษาให้เป็นไปตามเกณฑ์การเผยแพร่การตีพิมพ์

15. ระเบียบวิธีวิจัย (กลุ่มตัวอย่าง วิธีการศึกษา สถานที่ ช่วงเวลา การวิเคราะห์ข้อมูล)

15.1 กลุ่มตัวอย่าง

กลุ่มตัวอย่างที่ใช้ในการวิจัยครั้งนี้ เป็นนักศึกษาที่กำลังศึกษาในระดับปริญญาโทและปริญญาเอก มหาวิทยาลัยราชภัฏสวนสุนันทา จำนวนทั้งสิ้น 80 คน

15.2 วิธีการศึกษา

เป็นการศึกษาวิจัยเชิงพรรณนา โดยใช้การศึกษาเชิงสำรวจ (Survey Research) โดยมุ่งให้การศึกษาเกี่ยวกับการรับรู้ในการเขียนบทความวิจัยที่ถูกต้องตามหลักการตีพิมพ์เผยแพร่ โดยใช้แบบสอบถามเป็นเครื่องมือในการเก็บข้อมูลเกี่ยวกับการรับรู้ในการเขียนบทความวิจัยที่สร้างขึ้นโดยใช้ลักษณะมาตรวัดของ Rensis Likert Scale โดยการวัดตัวแปรต่าง ๆ โดยให้กลุ่มตัวอย่างทำการประเมินการอบรมการให้ความรู้ในการเขียนบทความวิจัย และนำมาวิเคราะห์ประมวลผลข้อมูลด้วยโปรแกรมสำเร็จรูป SPSS (Statistical Package for the Social Sciences)

15.3 สถานที่

ห้องประชุมช่อแก้ว มหาวิทยาลัยราชภัฏสวนสุนันทา

15.4 ระยะเวลาการศึกษา

พฤศจิกายน 2557-พฤษภาคม 2558

15.5 การวิเคราะห์ข้อมูล

สถิติที่ใช้ในการวิเคราะห์ข้อมูล ใช้สถิติเชิงพรรณนา (Descriptive Statistic) โดยนำข้อมูลมาดำเนินการวิเคราะห์ด้วยโปรแกรมสำเร็จในการวิเคราะห์ข้อมูลการอบรมการเขียนบทความวิจัย เป็นสถิติเบื้องต้นในการอภิปรายผล ได้แก่ ค่าความถี่ (Frequency) ค่าร้อยละ (Percentage) ค่าเฉลี่ย (Mean) และค่าเบี่ยงเบนมาตรฐาน (Standard Deviation)

16. การนำผลงานวิจัยไปใช้ประโยชน์ในงานประจำ (ต่อนักศึกษา, เจ้าหน้าที่ในหน่วยงานของท่านและหน่วยงานอื่นๆ, ผู้ร่วมงาน)

นักศึกษสามารถเขียนบทความวิจัยได้อย่างถูกต้องและมีคุณภาพทำให้ได้รับการตีพิมพ์ที่เพิ่มมากขึ้น และบัณฑิตวิทยาลัยสามารถนำไปใช้ในองค์ประกอบที่ 1.12 และ 1.13 ได้

17. ผลกระทบของการเปลี่ยนแปลงวิธีการทำงาน

17.1 ลดระยะเวลาในการตรวจสอบเอกสารในการยื่นขอสำเร็จการศึกษา

17.2 ลดระยะเวลาในการพิจารณาตัดสินใจอนุมัติการเผยแพร่บทความวิจัยในเว็บไซต์ของบัณฑิตวิทยาลัย

18. โปรดระบุผู้ใช้ประโยชน์จากงานวิจัยนี้

นักศึกษาระดับบัณฑิตศึกษาและบัณฑิตวิทยาลัย

19. งานวิจัยนี้เคยได้รับการเผยแพร่มาก่อนหรือไม่ ถ้าเคยกรุณาระบุงาน และสถานที่ที่นำเสนอ

-

20. งานวิจัยนี้เคยได้รับรางวัลใดๆ มาก่อนหรือไม่ ถ้าเคยกรุณาระบุชื่อรางวัล และหน่วยงานที่ให้รางวัลด้วย

-

1. ชื่อโครงการ : (ภาษาไทย) ปัจจัยที่มีผลต่อความสำเร็จในการตีพิมพ์ผลงานวิชาการในวารสารระดับนานาชาติของคณาจารย์ และนักวิจัย บัณฑิตวิทยาลัย มหาวิทยาลัยราชภัฏสวนสุนันทา
2. ชื่อนักวิจัยหลัก อาจารย์ ดร.จงไชย สุรินทร์วางกูร
นักวิจัยร่วม (ถ้ามี) : อาจารย์ ดร.สิทธิชัย ธรรมเสนห์
3. หน่วยงาน บัณฑิตวิทยาลัย
4. ตำแหน่ง รองคณบดีบัณฑิตวิทยาลัยฝ่ายวิจัยและบริการวิชาการ
5. วุฒิการศึกษา
6. การติดต่อ
 - 6.1 หน่วยงาน บัณฑิตวิทยาลัย
 - 6.2 เบอร์โทรศัพท์ 1177
 - 6.3 เบอร์มือถือ 0872769617
 - 6.4 อีเมลล์ -
7. รายชื่อที่มิวิจัย (ถ้าคนละหน่วยงาน โปรดระบุด้วย)
นางเกษรา ตรีไพชยนต์ศักดิ์
นายธวัชภูพิสิฐ ภัทรดาภา
8. แหล่งทุนวิจัย
 - 8.1 ชื่อแหล่งทุน ทุนวิจัยจากสถาบันวิจัยและพัฒนา มหาวิทยาลัยราชภัฏสวนสุนันทา
 - 8.2 งบประมาณที่ขอ 10,000 บาท
9. งานวิจัยควรอยู่ในกลุ่มประเภทใด

<input checked="" type="checkbox"/> กลุ่มบริการปฐมภูมิ	<input type="checkbox"/> กลุ่มบริหาร / เศรษฐศาสตร์ / นโยบายและวิทยาลัย
<input type="checkbox"/> กลุ่มบริการทุติยภูมิ	<input type="checkbox"/> กลุ่ม Back office
<input type="checkbox"/> กลุ่มบริการตติยภูมิ	<input type="checkbox"/> กลุ่มผลงาน R2R ที่ทำต่อเนื่องสามารถใช้ประโยชน์ได้จริง
<input type="checkbox"/> กลุ่มโรงเรียนมัธยมสาธิต / มหาวิทยาลัย	<input type="checkbox"/> อื่นๆ ระบุ.....
10. งานวิจัยของท่านเป็นนวัตกรรมหรือไม่

<input checked="" type="checkbox"/> ไม่เป็น
<input type="checkbox"/> เป็น
11. งานวิจัยของท่านเป็นประเด็นเกี่ยวกับ ฝ่าย / กองใดของมหาวิทยาลัย (ให้ระบุขั้นตอนการปฏิบัติงาน)

<input type="checkbox"/> ฝ่ายธุรการ	<input type="checkbox"/> กองพัฒนานักศึกษา
<input type="checkbox"/> ฝ่ายวิชาการ	<input type="checkbox"/> กองนโยบายและแผน
<input type="checkbox"/> ฝ่ายกิจการนักศึกษา	<input type="checkbox"/> กองกลาง-งานประชาสัมพันธ์
<input type="checkbox"/> ฝ่ายบริการ	<input type="checkbox"/> กองบริการการศึกษา
<input type="checkbox"/> กองบริหารงานบุคคล	<input checked="" type="checkbox"/> อื่นๆ ระบุ สถาบันวิจัยและพัฒนา
12. วิธีการศึกษาวิจัยเป็นชนิด

<input type="checkbox"/> เชิงพรรณนา	<input type="checkbox"/> เชิงระบบ
<input checked="" type="checkbox"/> เชิงวิเคราะห์	<input type="checkbox"/> เชิงคุณภาพ
<input type="checkbox"/> เชิงทดลอง	<input type="checkbox"/> อื่นๆ ระบุ.....
13. ความเป็นมาและความสำคัญของปัญหา บัณฑิตวิทยาลัย มหาวิทยาลัยราชภัฏสวนสุนันทา มีการประเมินคุณภาพการศึกษาภายในทุกปีการศึกษา และมีคะแนนประเมินอยู่ในระดับดีเลิศติดต่อกันมาหลายปี แต่ใน

ผลคะแนนประเมินแยกองค์ประกอบ ในด้านการวิจัย พบว่า บัณฑิตวิทยาลัยมีคะแนนอยู่ในระดับดี และในบางตัวชี้วัดในองค์ประกอบด้านการวิจัยยังไม่เป็นไปตามเกณฑ์ที่คาดหวัง จากผลงานวิจัยทั้งหมด พบว่ามีเพียงบางส่วนที่มีการนำผลงานวิจัยไปตีพิมพ์ในวารสาร ซึ่งเมื่อพิจารณาถึงสัดส่วนที่มีการนำผลงานวิจัยไปตีพิมพ์ในวารสาร จะพบว่า ผลงานวิจัยส่วนใหญ่ตีพิมพ์ในวารสารระดับชาติ และมีผลงานวิจัยที่ตีพิมพ์ในวารสารระดับนานาชาติจำนวนน้อยมาก ผู้วิจัยจึงมีความสนใจที่จะศึกษาถึงปัจจัยที่มีผลต่อความสำเร็จในการตีพิมพ์ผลงานวิชาการในวารสารระดับนานาชาติของคณาจารย์และนักวิจัย มหาวิทยาลัยราชภัฏสวนสุนันทา รวมถึงการสืบค้นค่า Impact Factor ของวารสารที่ผลงานวิจัยได้ลงตีพิมพ์ เพื่อนำผลที่ได้จากการศึกษามาเป็นแนวทางในการส่งเสริมให้คณาจารย์และนักวิจัยของมหาวิทยาลัยราชภัฏสวนสุนันทาได้ตีพิมพ์ผลงานของตนเองในวารสารระดับนานาชาติที่มีค่า Impact Factor สูง และเป็นการกระตุ้นให้เกิดการนำผลงานวิจัยของตนไปตีพิมพ์ในวารสารระดับนานาชาติที่เป็นที่ยอมรับของประชาคมนักวิจัยทั่วโลก เป็นแนวทางในการส่งเสริมสนับสนุนให้เกิดการพัฒนาด้านการวิจัยของมหาวิทยาลัยราชภัฏสวนสุนันทา เพื่อก้าวไปสู่การเป็นมหาวิทยาลัยชั้นนำเพื่อปวงชนต่อไป

14. วัตถุประสงค์

14.1 เพื่อศึกษาปัจจัยที่มีผลต่อความสำเร็จในการตีพิมพ์ผลงานวิชาการในวารสารระดับนานาชาติของคณาจารย์ และนักวิจัย บัณฑิตวิทยาลัย มหาวิทยาลัยราชภัฏสวนสุนันทา

15. ระเบียบวิธีวิจัย

การวิจัยนี้เป็นการวิจัยเชิงสำรวจโดยเก็บข้อมูลจากคณาจารย์ และนักวิจัยประจำมหาวิทยาลัยราชภัฏสวนสุนันทา

16. การนำผลงานวิจัยไปใช้ประโยชน์ในงานประจำ

16.1 ได้ทราบถึงปัจจัยที่มีผลต่อความสำเร็จในการตีพิมพ์ผลงานวิชาการในวารสารระดับนานาชาติ ของคณาจารย์ และนักวิจัย

16.2 มีข้อมูลสำหรับการตรวจสอบค่า Journals Impact Factor เพื่อนำไปประกอบการตัดสินใจเลือกวารสารที่จะตีพิมพ์ผลงานวิชาการของคณาจารย์และนักวิจัย

17. ผลกระทบของการเปลี่ยนแปลงวิธีการทำงาน

-

18. โปรดระบุผู้ใช้ประโยชน์จากงานวิจัยนี้

ผู้บริหาร อาจารย์ประจำ นักวิจัย

19. งานวิจัยนี้เคยได้รับการเผยแพร่มาก่อนหรือไม่ ถ้าเคยกรุณาระบุงาน และสถานที่ที่นำเสนอ

-

20. งานวิจัยนี้เคยได้รับรางวัลใดๆ มาก่อนหรือไม่ ถ้าเคยกรุณาระบุชื่อรางวัล และหน่วยงานที่ให้รางวัลด้วย

-

ภาคผนวก



คำสั่งบัณฑิตวิทยาลัย มหาวิทยาลัยราชภัฏสวนสุนันทา

ที่ ๑๘๐/๒๕๕๘

เรื่อง แต่งตั้งคณะกรรมการการจัดการจัดการความรู้บัณฑิตวิทยาลัย ประจำปีงบประมาณ พ.ศ. ๒๕๕๘

ตามที่พระราชกฤษฎีกาว่าด้วยหลักเกณฑ์และวิธีการบริหารกิจการบ้านเมืองที่ดี พ.ศ. ๒๕๔๖ มาตรา ๑๑ กล่าวไว้ว่า "ส่วนราชการมีหน้าที่พัฒนาความรู้ในส่วนราชการ เพื่อให้มีลักษณะเป็นองค์กรแห่งการเรียนรู้ อย่างสม่ำเสมอ..." รวมทั้งมหาวิทยาลัยที่กำหนดให้ทุกหน่วยงานมีการดำเนินการจัดการความรู้ โดยเน้นให้เป็น เครื่องมือในการพัฒนาบุคลากร เพื่อให้การดำเนินการจัดการความรู้ของบัณฑิตวิทยาลัยเป็นไปด้วยความเหมาะสม สอดคล้องกับพระราชกฤษฎีกาและนโยบายของมหาวิทยาลัยบัณฑิตวิทยาลัยจึงขอแต่งตั้งคณะกรรมการจัดการความรู้บัณฑิตวิทยาลัย ดังนี้

คณะกรรมการอำนวยการ

- | | |
|--|---------------------|
| ๑. คณบดีบัณฑิตวิทยาลัย | ประธานกรรมการ |
| ๒. รองคณบดีบัณฑิตวิทยาลัยฝ่ายแผนงานและประกันฯ | รองประธานกรรมการ |
| ๓. รองคณบดีบัณฑิตวิทยาลัยฝ่ายบริหาร | กรรมการ |
| ๔. รองคณบดีบัณฑิตวิทยาลัยฝ่ายวิชาการ | กรรมการ |
| ๕. รองคณบดีบัณฑิตวิทยาลัยฝ่ายวิจัยและบริการวิชาการ | กรรมการ |
| ๖. นางสาวกนิษฐา กฤตภคคะ | กรรมการ |
| ๗. นายธวัชภูพิสิฐ ภัทรดาภา | กรรมการ |
| ๘. นางสาวเกษรา ตรีไพชยนต์ศักดิ์ | กรรมการและเลขานุการ |

ให้คณะกรรมการดังกล่าวมีหน้าที่ความรับผิดชอบ ดังนี้

๑. ทบทวน/กำหนดแนวทางการจัดการความรู้ของบัณฑิตวิทยาลัย
๒. จัดทำแผนการจัดการความรู้ บัณฑิตวิทยาลัย
๓. ส่งเสริม สนับสนุนทรัพยากรในการดำเนินงาน กำกับ ติดตามเพื่อให้การดำเนินงานเป็นไปตามนโยบายและแผนการจัดการความรู้ที่กำหนด

คณะกรรมการดำเนินงานการจัดการความรู้

- | | |
|--|------------------|
| ๑. อาจารย์ ดร.ดวงสมร รุ่งสวรรค์โพธิ์ | ประธานกรรมการ |
| ๒. อาจารย์ ดร.ธงไชย สุรินทร์วรังกูร | รองประธานกรรมการ |
| ๓. อาจารย์ ดร.สิทธิชัย ธรรมเสนห์ | กรรมการ |
| ๔. ผู้ช่วยศาสตราจารย์ (พิเศษ) พล.ต.ท.ดร. ดร.ณรงค์ กุลนิเทศ | กรรมการ |
| ๕. ศาสตราจารย์ กীরติ บุญเจือ | กรรมการ |
| ๖. อาจารย์ ดร.ชื่นอารมณ์ จันทิมาชัยอมร | กรรมการ |
| ๗. อาจารย์ ดร.สุดาวรรณ สมใจ | กรรมการ |
| ๘. พันตำรวจเอก ดร.นพดล บุรณนัญญ์ | กรรมการ |
| ๙. อาจารย์ ดร.นันทิชา หาสุนทร | กรรมการ |
| ๑๐. อาจารย์ ดร.พลอมร ธรรมประทีป | กรรมการ |

๑๑. อาจารย์ ดร.ศรีปริญญา ฐูปกระจำง	กรรมการ
๑๒. อาจารย์ ดร.รัชฎา พองธนกิจ	กรรมการ
๑๓. ผู้ช่วยศาสตราจารย์ ดร.วรวิทย์ จินดาพล	กรรมการ
๑๔. ผู้ช่วยศาสตราจารย์ ดร.สุคนธ์ เครือน้ำคำ	กรรมการ
๑๕. อาจารย์ ดร.วิบูลย์ แสงกาญจนวนิช	กรรมการ
๑๖. อาจารย์ ดร.วิเศษ แสงกาญจนวนิช	กรรมการ
๑๗. ผู้ช่วยศาสตราจารย์ ดร.เกริก โรเจอร์ เพอร์ชัน	กรรมการ
๑๘. ศาสตราจารย์ ดร.อัจฉรา วงศ์โสธร	กรรมการ
๑๙. รองศาสตราจารย์ ดร.บุญเรือง ชื่นสุวิมล	กรรมการ
๒๐. อาจารย์ ดร.ปวิข เฉลิมวัฒน์	กรรมการ
๒๑. อาจารย์ ดร.อัศคกิตต์ ศรีศิลป์โสภณ	กรรมการ
๒๒. ศาสตราจารย์ กิรติ บุญเจือ	กรรมการ
๒๓. ศาสตราจารย์ เสฐียรพงษ์ วรรณปก	กรรมการ
๒๔. ศาสตราจารย์ อติศักดิ์ ทองบุญ	กรรมการ
๒๕. รองศาสตราจารย์ ดร.ศิริวิทย์ กุลโรจนภัทร	กรรมการ
๒๖. รองศาสตราจารย์ ภาษณา สรเพชญ์พิสัย	กรรมการ
๒๗. อาจารย์ ดร.องอาจ ก่อสินคำ	กรรมการ
๒๘. อาจารย์ ดร.ตระการ พันธุ์เลิศรุจี	กรรมการ
๒๙. อาจารย์ ดร.ปรัมศึก หวลประไพ	กรรมการ
๓๐. อาจารย์ ดร.ณัฐชา ผาสุข	กรรมการ
๓๑. อาจารย์ ดร.วิเชียร ฤกษ์พัฒนกิจ	กรรมการ
๓๒. อาจารย์ ดร.พรณิสิย มณีโชติ	กรรมการ
๓๓. นางสาววาสนา เพ็ชระ	กรรมการ
๓๔. นางสาวสุวรรณี กิระหัส	กรรมการ
๓๕. ว่าที่ ร.ต.หญิง บุญญาตา พาหาสิงห์	กรรมการ
๓๖. นางสาวปวีณา ศรีบุญเรือง	กรรมการ
๓๗. นางวิศิษฐา จินดาลัย	กรรมการ
๓๘. นางสาววิจรอง ทำโย	กรรมการ
๓๙. นางสาวตรีนุช นุ่นสีหมอก	กรรมการ
๔๐. นางสาวอนิธิตา ยมสาร	กรรมการ
๔๑. นางสาวอุไรรัตน์ สิ้นสมบุญ	กรรมการ
๔๒. นางสาวเบญจวรรณ ยศระवास	กรรมการ
๔๓. นายพลกฤษณ์ ชิดชอบ	กรรมการ
๔๔. นางสาวสุวรรณี ปุณฺณศิริ	กรรมการ
๔๕. นางรุ่งเพชร ว่องเจริญพร	กรรมการ
๔๖. นายวรเทพ นาควงศ์	กรรมการ
๔๗. นางสาวกุลนิตาวรรณ คำคำ	กรรมการ
๔๘. นางชุตินา มิ่งขวัญสกุล	กรรมการ
๔๙. นางสาวพัชรินทร์ ลายเมฆ	กรรมการ
๕๐. นางสาวจิระวดี หาญฤทธา	กรรมการ
๕๑. นางสาวณัฐกฤตา ทองขัติ	กรรมการ
๕๒. นางสาวกนิษฐา กฤตภคะ	กรรมการ
๕๓. นางสาวกาญจนา วัฒนาศิริกุลชัย	กรรมการ
๕๔. นางสาวเพ็ญพัทธ์ สว่าง	กรรมการ
๕๕. นางสาวปิยะกาญจน์ แก้วโก	กรรมการ

๕๖. นางพรรณนลิน สัชฌุกร	กรรมการ
๕๗. นางสาวน้ำฝน พรานงูเหลือม	กรรมการ
๕๘. นายกฤษฎา กมลสาร	กรรมการ
๕๙. นางสาววิมลภักดิ์ เสืออุดมนันท์	กรรมการ
๖๐. นางสาวปราณี ชื่นตา	กรรมการ
๖๑. นางสาวนฤมล ตีระพัฒนเกียรติ	กรรมการ
๖๒. นางสาวณิชกานต์ เพชรปานกัน	กรรมการ
๖๓. นายธวัชภูพิสิฐ ภัทรดาภา	กรรมการ
๖๔. นางยุพา ม่วงงาม	กรรมการ
๖๕. นางสาวเกษรา ตรีไพชยนต์ศักดิ์	กรรมการและเลขานุการ
๖๖. นายวราพงษ์ ท่าขนุน	กรรมการและผู้ช่วยเลขานุการ

หน้าที่

๑. ดำเนินการจัดกิจกรรมและติดตามผลการดำเนินงานตามแผนการจัดการความรู้
๒. สรุปและรายงานผลการจัดการความรู้เสนอต่อคณะกรรมการอำนวยการจัดการความรู้ของบัณฑิตวิทยาลัยเป็นระยะ
๓. งานอื่น ๆ ตามที่ได้รับมอบหมายจากคณะกรรมการอำนวยการ

สั่ง ณ วันที่ ๒๗ สิงหาคม ๒๕๕๘



(รศ.ดร.ธนสุวิทย์ ทับทิมรัญรักษ์)

คณบดีบัณฑิตวิทยาลัย

27 ส.ค. 58 เวลา 13:04:48 Non-PKI Server Sign
Signature Code : MwAyA-DIANA-A3ADQ-AMAAw