



แผนยุทธศาสตร์ ระยะ 4 ปี (พ.ศ. 2556 – 2559)
และแผนปฏิบัติการ ประจำปีงบประมาณ พ.ศ. 2557

บัณฑิตวิทยาลัย

มหาวิทยาลัยราชภัฏสวนสุนันทา

ได้รับความเห็นชอบจากคณะกรรมการอำนวยการบัณฑิตวิทยาลัย

เมื่อเดือนกันยายน 2556

คำนำ

บัณฑิตวิทยาลัย มหาวิทยาลัยราชภัฏสวนสุนันทา เป็นหน่วยงานตามโครงสร้างภายในของมหาวิทยาลัย ที่มีฐานะเทียบเท่าคณะ ดำเนินงานภายใต้ยุทธศาสตร์และพันธกิจของมหาวิทยาลัย บัณฑิตวิทยาลัยได้จัดทำ แผนปฏิบัติการ ประจำปีงบประมาณ พ.ศ. 2557 ตามยุทธศาสตร์ และกลยุทธ์ของบัณฑิตวิทยาลัยให้ สอดคล้องและตอบสนองกับยุทธศาสตร์ กลยุทธ์ และตัวชี้วัดความสำเร็จของมหาวิทยาลัย

รายงานการจัดทำแผนปฏิบัติการ ประจำปีงบประมาณ พ.ศ. 2557 บัณฑิตวิทยาลัย ประกอบด้วย สภาพทั่วไปและข้อมูลพื้นฐานของบัณฑิตวิทยาลัย การวิเคราะห์ศักยภาพในการพัฒนา (SWOT) และการ ปรับปรุงตามผลการประเมินคุณภาพ แผนปฏิบัติราชการประจำปี แผนการดำเนินงานประจำปี แนวทางการ นำแผนสู่การปฏิบัติและการติดตามประเมินผล และรายงานการประชุมเรื่อง การทบทวนผลการดำเนินงาน ประจำปีงบประมาณ 2557 และการจัดทำแผนปฏิบัติราชการประจำปีงบประมาณ พ.ศ. 2557

ผู้ช่วยศาสตราจารย์ ดร.ธนสุวิทย์ ทับทิมรักษา

คณบดีบัณฑิตวิทยาลัย

สิงหาคม 2556

สารบัญ

เรื่อง	หน้า
บทสรุปสำหรับผู้บริหาร	1
ส่วนที่ 1 บทนำ	3
ความเป็นมา	3
โครงสร้างองค์กร	4
โครงสร้างการบริหาร	5
ส่วนที่ 2 สถานการณ์และการวิเคราะห์สภาพแวดล้อม	6
ข้อมูลผลการดำเนินงาน	6
สมรรถนะหลัก (Core Competency)	9
ความต้องการ ความคาดหวังของผู้รับบริการและผู้มีส่วนได้ส่วนเสียต่อหน่วยงาน	10
ความท้าทายเชิงกลยุทธ์	10
การวิเคราะห์จุดแข็ง จุดอ่อน โอกาสและอุปสรรค	13
จุดแข็ง (Strength)	13
จุดอ่อน (Weaknesses)	13
โอกาส (Opportunities)	14
อุปสรรค (Threats)	14
ส่วนที่ 3 กรอบแผนยุทธศาสตร์ ประจำปีงบประมาณ พ.ศ. 2556 - 2559	15
วัตถุประสงค์ของการจัดทำแผนยุทธศาสตร์	15
ขั้นตอนการดำเนินการจัดทำแผนยุทธศาสตร์	15
ปรัชญา (Philosophy)	16
วิสัยทัศน์ (Vision)	16
พันธกิจ (Mission)	16
ค่านิยมหลัก (Core Value)	16
วัฒนธรรมองค์กร (Corporate Culture)	16
อัตลักษณ์ (Identity)	16
เอกลักษณ์ (Uniqueness)	16
นโยบายการพัฒนาและแนวทางการปฏิบัติงาน	16
แผนภูมิเชื่อมโยงระหว่างยุทธศาสตร์มหาวิทยาลัยกับยุทธศาสตร์ของหน่วยงาน	18
แผนที่ยุทธศาสตร์ของบัณฑิตวิทยาลัย ปี 2556 – 2559 (Strategic Map)	26

เรื่อง	หน้า
รายละเอียดของแผนยุทธศาสตร์ของบัณฑิตวิทยาลัย ปี 2556 - 2559	27
1. เป้าประสงค์เชิงยุทธศาสตร์และตัวชี้วัดตามประเด็นยุทธศาสตร์ ปี 2556 – 2559	27
2. เป้าประสงค์เชิงยุทธศาสตร์ กลยุทธ์ โครงการ/กิจกรรม และงบประมาณตาม ประเด็นยุทธศาสตร์ ปี 2556 – 2559	32
ส่วนที่ 4 แผนปฏิบัติราชการประจำปีงบประมาณ พ.ศ. 2557	38
1. เป้าประสงค์เชิงยุทธศาสตร์ และตัวชี้วัด ตามประเด็นยุทธศาสตร์	38
2. เป้าประสงค์เชิงยุทธศาสตร์ กลยุทธ์ โครงการ/กิจกรรม และงบประมาณตามประเด็น ยุทธศาสตร์	43
3. แผนปฏิบัติราชการ ประจำปีงบประมาณ พ.ศ.2557	48
ส่วนที่ 5 แผนปฏิบัติการ ประจำปีงบประมาณ พ.ศ. 2557	49
ประเด็นยุทธศาสตร์ที่ 1 ส่งเสริมระบบการบริหารจัดการเชิงคุณภาพและธรรมาภิบาล	49
ประเด็นยุทธศาสตร์ที่ 2 ส่งเสริมสนับสนุน และพัฒนาความสัมพันธ์ที่ดีกับศิษย์เก่าและ เครือข่ายชุมชน	51
ประเด็นยุทธศาสตร์ที่ 3 กำกับมาตรฐาน และประสานการจัดการศึกษาระดับบัณฑิตศึกษา ให้มีความเป็นเลิศทางวิชาการ และพัฒนามาตรฐานคุณภาพผลงานวิทยานิพนธ์ และการ ค้นคว้าอิสระ ให้สามารถ สร้างองค์ความรู้สู่การพัฒนาองค์กรชุมชนท้องถิ่น และเผยแพร่สู่ สาธารณะระดับชาติ	52
ประเด็นยุทธศาสตร์ที่ 4 พัฒนามาตรฐานคุณภาพงานวิจัยและงานสร้างสรรค์เพื่อการ พัฒนาองค์กร ชุมชน ท้องถิ่น และเผยแพร่สู่สาธารณะระดับชาติ	54
ประเด็นยุทธศาสตร์ที่ 5 ส่งเสริม สนับสนุนประสานการจัดการศึกษาระดับบัณฑิตศึกษาให้ มีความเป็นเลิศทางวิชาการสู่สากล	55
ประเด็นยุทธศาสตร์ที่ 6 ส่งเสริม และสนับสนุนการบริการวิชาการ ถ่ายทอดเทคโนโลยีแก่ ชุมชนและสังคมเพื่อตอบสนองความต้องการของชุมชนและสังคมอย่างมีคุณภาพ	56
ประเด็นยุทธศาสตร์ที่ 7 ส่งเสริม ทำนุบำรุงศิลปวัฒนธรรมเกาะรัตนโกสินทร์ และภูมิ ปัญญาไทย	57
ประเด็นยุทธศาสตร์ที่ 8 ร่วมพัฒนาและส่งเสริมทรัพยากร สินทรัพย์ และทรัพย์สินทาง ปัญญา	57
ส่วนที่ 6 แนวทางการนำแผนสู่การปฏิบัติและการติดตามประเมินผล	58
แนวทางการนำแผนปฏิบัติราชการประจำปีไปสู่การปฏิบัติ	58
การติดตามและประเมินผลแผนปฏิบัติราชการประจำปี	59
ภาคผนวก	60

บทสรุปสำหรับผู้บริหาร

แผนยุทธศาสตร์ ระยะ 4 ปี (พ.ศ. 2556 – 2559) และแผนปฏิบัติการ ประจำปีงบประมาณ พ.ศ. 2557 บัณฑิตวิทยาลัย มหาวิทยาลัยราชภัฏสวนสุนันทา กำหนดทิศทางการพัฒนาบัณฑิตวิทยาลัย มหาวิทยาลัยราชภัฏสวนสุนันทา เป็นหน่วยงานที่มีอัตลักษณ์ มีคุณภาพมาตรฐาน โดยได้กำหนดวิสัยทัศน์ไว้ คือ “ส่งเสริมสนับสนุนการศึกษาระดับบัณฑิตศึกษาอย่างมีคุณภาพ และได้มาตรฐานระดับชาติ พร้อมเข้าสู่ประชาคมอาเซียนและประชาคมโลก”

การจัดทำแผนปฏิบัติการประจำปี พ.ศ.2557 บัณฑิตวิทยาลัย มหาวิทยาลัยราชภัฏสวนสุนันทาจัดทำ ขึ้นบนพื้นฐานหลักการที่สอดคล้องกับแผนยุทธศาสตร์ ระยะ 4 ปี (พ.ศ. 2556 – 2559) และแผนปฏิบัติการ ประจำปีงบประมาณ พ.ศ. 2557 มหาวิทยาลัยราชภัฏสวนสุนันทา และยุทธศาสตร์ชาติ ยุทธศาสตร์กระทรวง

โดยสรุปสาระสำคัญของแผนยุทธศาสตร์ ระยะ 4 ปี (พ.ศ. 2556 – 2559) และแผนปฏิบัติการ ประจำปีงบประมาณ พ.ศ. 2557 บัณฑิตวิทยาลัย มหาวิทยาลัยราชภัฏสวนสุนันทา นั้นประกอบ ไปด้วย วิสัยทัศน์ พันธกิจ ประเด็นยุทธศาสตร์จำนวน 8 ประเด็นยุทธศาสตร์ 9 เป้าประสงค์ 22 กลยุทธ์ ซึ่งในแต่ละ ประเด็นยุทธศาสตร์จะมีความเชื่อมโยง/สอดคล้องกับแผนปฏิบัติการประจำปี พ.ศ. 2557 ของมหาวิทยาลัย ราชภัฏสวนสุนันทา และยุทธศาสตร์ชาติ ยุทธศาสตร์กระทรวง อันจะเป็นเครื่องมือที่สำคัญที่ใช้เป็นแนวทางใน การขับเคลื่อนให้การดำเนินงานบรรลุเป้าหมายตามประเด็นยุทธศาสตร์ ซึ่งประกอบด้วย

ประเด็นยุทธศาสตร์ที่ 1 ส่งเสริมระบบการบริหารจัดการเชิงคุณภาพและธรรมาภิบาล ประกอบด้วย 1 เป้าประสงค์ 3 กลยุทธ์ และ 9 โครงการ/กิจกรรมหลักตอบสนองตัวบ่งชี้ประสิทธิภาพหน่วยงาน 15 ตัวบ่งชี้

ประเด็นยุทธศาสตร์ที่ 2 ส่งเสริมสนับสนุน และพัฒนาความสัมพันธ์ที่ดีกับศิษย์เก่าและเครือข่าย ชุมชน ประกอบด้วย 1 เป้าประสงค์ 3 กลยุทธ์ และ 3 โครงการ/กิจกรรมหลัก ตอบสนองตัวบ่งชี้ประสิทธิภาพ หน่วยงาน 3 ตัวบ่งชี้

ประเด็นยุทธศาสตร์ที่ 3 กำกับมาตรฐาน และประสานการจัดการศึกษาระดับบัณฑิตศึกษาให้มีความ เป็นเลิศทางวิชาการ และพัฒนามาตรฐานคุณภาพผลงานวิทยานิพนธ์ และการค้นคว้าอิสระ ให้สามารถ สร้าง องค์ความรู้สู่การพัฒนาองค์กรชุมชนท้องถิ่น และเผยแพร่สู่สาธารณะระดับชาติ ประกอบด้วย 1 เป้าประสงค์ 4 กลยุทธ์ และ 5 โครงการ/กิจกรรมหลัก ตอบสนองตัวบ่งชี้ประสิทธิภาพหน่วยงาน 9 ตัวบ่งชี้

ประเด็นยุทธศาสตร์ที่ 4 พัฒนามาตรฐานคุณภาพงานวิจัยและงานสร้างสรรค์เพื่อการพัฒนาองค์กร ชุมชน ท้องถิ่น และเผยแพร่สู่สาธารณะระดับชาติ ประกอบด้วย 1 เป้าประสงค์ 3 กลยุทธ์ และ 3 โครงการ/ กิจกรรมหลัก ตอบสนองตัวบ่งชี้ประสิทธิภาพหน่วยงาน 5 ตัวบ่งชี้

ประเด็นยุทธศาสตร์ที่ 5 ส่งเสริม สนับสนุนประสานการจัดการศึกษาระดับบัณฑิตศึกษาให้มีความ เป็นเลิศทางวิชาการสู่สากล ประกอบด้วย 2 เป้าประสงค์ 4 กลยุทธ์ และ 3 โครงการ/กิจกรรมหลัก ตอบสนอง ตัวบ่งชี้ประสิทธิภาพหน่วยงาน 3 ตัวบ่งชี้

ประเด็นยุทธศาสตร์ที่ 6 ส่งเสริม และสนับสนุนการบริการวิชาการ ถ่ายทอดเทคโนโลยีแก่ชุมชนและสังคมเพื่อตอบสนองความต้องการของชุมชนและสังคมอย่างมีคุณภาพ ประกอบด้วย 1 เป้าประสงค์ 2 กลยุทธ์ และ 1 โครงการ/กิจกรรมหลัก ตอบสนองตัวบ่งชี้ประสิทธิภาพหน่วยงาน 3 ตัวบ่งชี้

ประเด็นยุทธศาสตร์ที่ 7 ส่งเสริม ทำนุบำรุงศิลปวัฒนธรรมเกาเขารัตนโกสินทร์ และภูมิปัญญาไทย ประกอบด้วย 1 เป้าประสงค์ 2 กลยุทธ์ และ 1 โครงการ/กิจกรรมหลัก ตอบสนองตัวบ่งชี้ประสิทธิภาพหน่วยงาน 2 ตัวบ่งชี้

ประเด็นยุทธศาสตร์ที่ 8 ร่วมพัฒนาและส่งเสริมทรัพยากร สินทรัพย์ และทรัพย์สินทางปัญญา ประกอบด้วย 1 เป้าประสงค์ 1 กลยุทธ์ และ 2 โครงการ/กิจกรรมหลัก ตอบสนองตัวบ่งชี้ประสิทธิภาพหน่วยงาน 1 ตัวบ่งชี้

ในการแปลงแผนปฏิบัติการสู่การปฏิบัติระดับหน่วยงาน คือ การนำยุทธศาสตร์ไปสู่การปฏิบัติ (Strategy Implementation) ซึ่งเป็นกระบวนการหนึ่งในการบริหารเชิงกลยุทธ์ บัณฑิตวิทยาลัย มหาวิทยาลัยราชภัฏสวนสุนันทา มีการดำเนินการที่สำคัญคือ การจัดทำแผนปฏิบัติการของหน่วยงาน ที่สอดคล้องกับแผนปฏิบัติการของมหาวิทยาลัยราชภัฏสวนสุนันทา ซึ่งได้กำหนดแผนงาน โครงการ กิจกรรม ผลผลิต ผลลัพธ์ ระยะเวลา งบประมาณ ให้สอดคล้องกับประเด็นยุทธศาสตร์ ของมหาวิทยาลัย

สำหรับการกำกับติดตาม และประเมินผลการปฏิบัติงาน/โครงการและความสำเร็จขององค์กรนั้น บัณฑิตวิทยาลัย จัดให้มีกลไกเพื่อควบคุมการปฏิบัติงานตามกลยุทธ์ และก่อให้เกิดการปรับปรุงอย่างต่อเนื่อง โดยบัณฑิตวิทยาลัย จะส่งรายงานผลการปฏิบัติการของหน่วยงานไปยังมหาวิทยาลัยในระบบ e-Monitoring

แผนปฏิบัติการประจำปี พ.ศ. 2557 ฉบับนี้ จะเป็นเครื่องมือหลักสำคัญที่ช่วยให้เกิดแนวทางการปฏิบัติที่ชัดเจนและผลักดันให้การดำเนินการในภารกิจต่างๆ บรรลุเป้าหมายตามประเด็นยุทธศาสตร์เกิดผลลัพธ์และผลสัมฤทธิ์ เพื่อการพัฒนาบัณฑิตวิทยาลัย มหาวิทยาลัยราชภัฏสวนสุนันทา ให้เป็นหน่วยงานตามวิสัยทัศน์ที่ว่า “ส่งเสริมสนับสนุนการศึกษาระดับบัณฑิตศึกษาอย่างมีคุณภาพ และได้มาตรฐานระดับชาติพร้อมเข้าสู่ประชาคมอาเซียนและประชาคมโลก”

ส่วนที่ 1 บทนำ

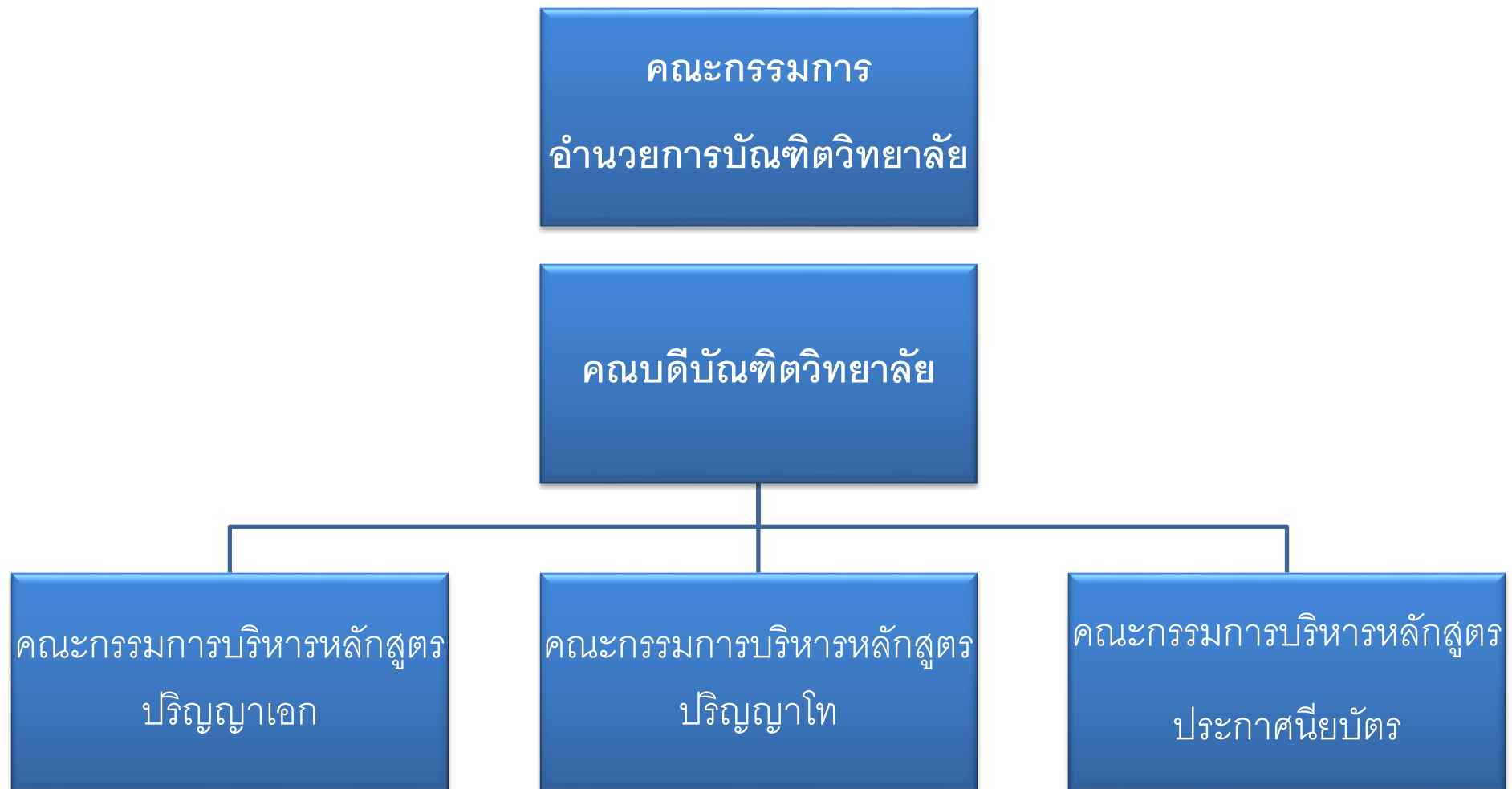
ความเป็นมา

ในปี พ.ศ.2542 มหาวิทยาลัยราชภัฏสวนสุนันทา ซึ่งในขณะนั้นยังเป็นสถาบันราชภัฏสวนสุนันทา ได้ตั้งโครงการบัณฑิตศึกษาขึ้น โดยมีสายงานขึ้นตรงต่อรองอธิการบดีฝ่ายกิจการพิเศษ มีชื่อเรียกหน่วยงานภายในว่า “บัณฑิตวิทยาลัย” มีฐานะเทียบเท่าคณะ กำหนดวัตถุประสงค์ของการจัดตั้งเพื่อทำหน้าที่จัดการศึกษาในระดับบัณฑิตศึกษา ทั้งในระดับประกาศนียบัตรบัณฑิต ปริญญาโท ปริญญาตรี ประกาศนียบัตรบัณฑิตชั้นสูง และปริญญาตรีบัณฑิตในสาขาวิชาต่างๆ และหลักสูตรแรกที่เปิดสอน คือ หลักสูตรครุศาสตรมหาบัณฑิต สาขาการจัดการคุณภาพ

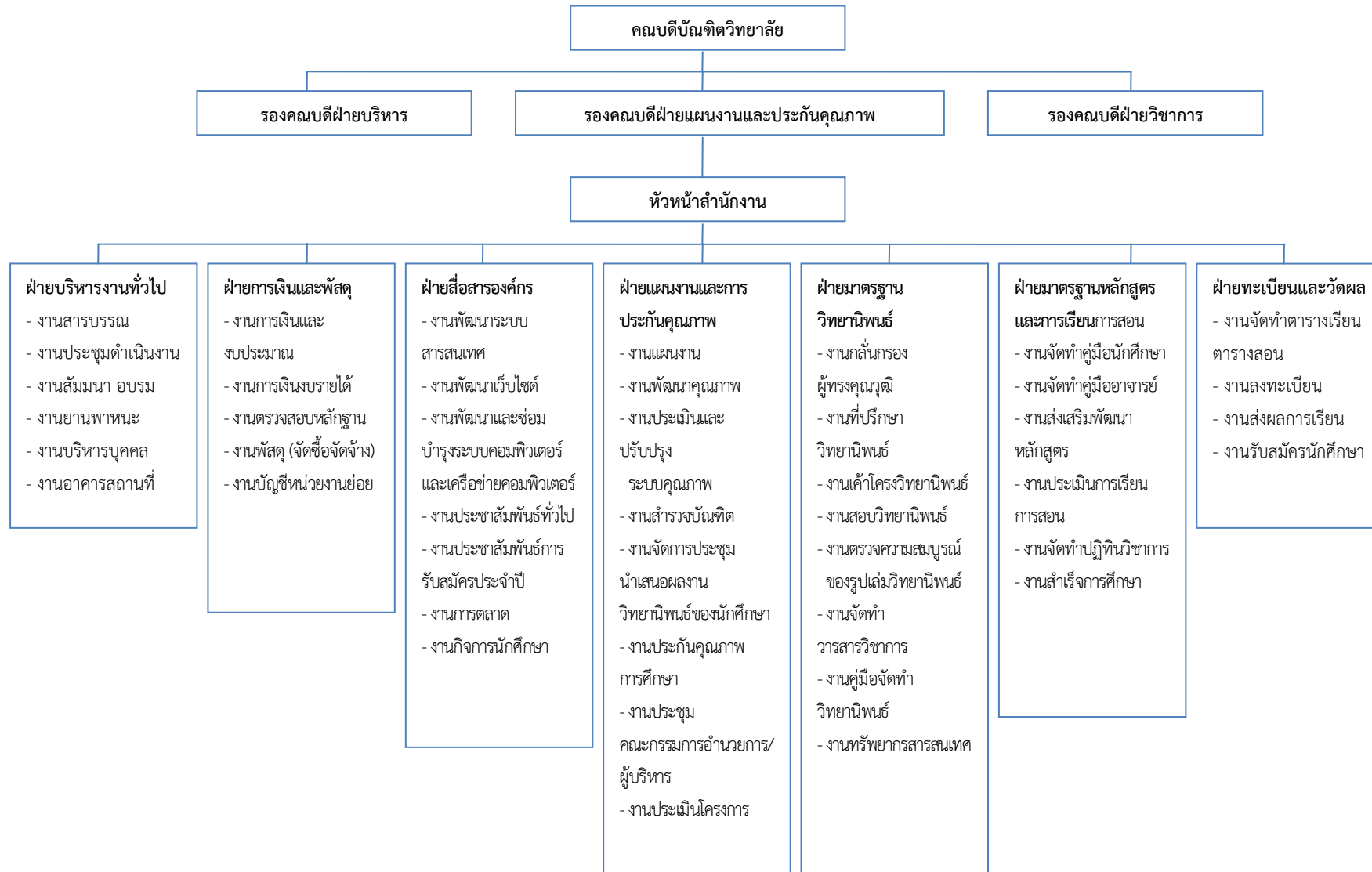
ต่อมาในปี พ.ศ.2547 สถาบันราชภัฏสวนสุนันทา ได้เปลี่ยนสถานะเป็นมหาวิทยาลัยราชภัฏสวนสุนันทา ตามการประกาศใช้พระราชบัญญัติมหาวิทยาลัยราชภัฏสวนสุนันทา พ.ศ.2547 เมื่อเดือน กรกฎาคม พ.ศ. 2548 บัณฑิตวิทยาลัยได้รับการจัดตั้งให้เป็นหน่วยงานตามโครงสร้างภายในของมหาวิทยาลัย ที่มีฐานะเทียบเท่าคณะ ตามมาตรา 10 แห่งพระราชบัญญัติมหาวิทยาลัยราชภัฏ พ.ศ.2547 ที่มีการบริหารงานบุคคลและงานบริหารวิชาการของตนเอง โดยมีหน้าที่กำกับมาตรฐานและประสานงานการจัดการศึกษาระดับบัณฑิตศึกษา ตามระเบียบสภามหาวิทยาลัยราชภัฏสวนสุนันทา ว่าด้วยการจัดตั้งและการดำเนินงานจัดการศึกษาบัณฑิตวิทยาลัย พ.ศ.2548 เป็นบัณฑิตวิทยาลัยแห่งมหาวิทยาลัยราชภัฏสวนสุนันทา และให้ใช้ชื่อเป็นภาษาอังกฤษว่า “The Graduate School, Suansunandha Rajabhat University”

ซึ่งในปัจจุบันบัณฑิตวิทยาลัย มหาวิทยาลัยราชภัฏสวนสุนันทา เป็นศูนย์กลางในการประสานและกำกับดูแลควบคุมมาตรฐานการจัดการศึกษาระดับบัณฑิตศึกษา โดยมีวัตถุประสงค์เพื่อผลิตบุคลากรที่มีความรู้ ความสามารถเฉพาะสาขา ให้สอดคล้องกับความต้องการของสังคมในการพัฒนาประเทศ มีวิสัยทัศน์คือ “ส่งเสริมสนับสนุนการศึกษาระดับบัณฑิตศึกษาอย่างมีคุณภาพ และได้มาตรฐานระดับชาติ พร้อมเข้าสู่ประชาคมอาเซียนและประชาคมโลก” และมีพันธกิจ 4 ประการ ได้แก่ 1) ส่งเสริมสนับสนุนการเรียนการสอนงานวิจัย และพัฒนาความร่วมมือกับหน่วยงานภาครัฐและเอกชนภายใต้การกำกับมาตรฐานวิชาการ 2) พัฒนานักศึกษาระดับบัณฑิตศึกษาให้มีสังคมคุณภาพ องค์กรความรู้ และทักษะสู่ประชาคมอาเซียนและประชาคมโลก 3) ส่งเสริมสนับสนุนกิจกรรมที่สร้างคุณค่าแก่สังคม และบำรุงศิลปวัฒนธรรม เพื่อคงไว้ซึ่งเอกลักษณ์ชุมชนท้องถิ่น 4) ส่งเสริมสนับสนุนบริการวิชาการต่อชุมชนและสังคมสอดรับกระแสโลกาภิวัตน์และประชาคมอาเซียน ซึ่งสอดคล้องกับการพัฒนาการศึกษาระดับอุดมศึกษาในด้านต่าง ๆ เพื่อให้ได้บัณฑิตที่มีคุณภาพและมีศักยภาพในการพัฒนาประเทศในด้านต่าง ๆ ต่อไป

โครงสร้างองค์กร



โครงสร้างการบริหาร



ส่วนที่ 2 สถานการณ์และการวิเคราะห์สภาพแวดล้อม

ข้อมูลผลการดำเนินงาน

- ข้อมูลหลักสูตรที่เปิดสอน(ตามปีการศึกษา)

สาขาวิชา	จำนวนหลักสูตรที่เปิดสอน		
	2554	2555	2556
การจัดการคุณภาพ (ค.ม.)	1	ย้ายสังกัด	
การบริหารการศึกษา (ค.ม.)	1	1	1
หลักสูตรและการสอน (ค.ม.)	1	1	1
บริหารธุรกิจ (บธ.ม.)	1	1	1
นิติวิทยาศาสตร์ (วท.ม.)	1	1	1
การจัดการเทคโนโลยี (วท.ม.)	1	1	1
การจัดการบริการสุขภาพ (วท.ม.)	1	1	1
การแพทย์แผนไทยประยุกต์ (วท.ม.)	-	1	1
การจัดการและควบคุมมลพิษ (วท.ม.)	1	-	-
ศิลปะการแสดง (ศศ.ม.)	1	1	1
ภาษาศาสตร์ (ปร.ด.)	1	1	1
ปรัชญาและจริยศาสตร์ (ปร.ด.)	1	1	1
การบริหารการพัฒนา (ปร.ด.)	1	1	1
การจัดการ (บธ.ด.)	1	1	1
วิชาชีพครู (ค.ม.)	-	-	1
รวมทั้งสิ้น	13	12	13

- ข้อมูลนักศึกษา(ตามปีการศึกษา)

จำนวนนักศึกษา สาขาวิชา	2554			2555			2556		
	ปกติ	พิเศษ	รวม	ปกติ	พิเศษ	รวม	ปกติ	พิเศษ	รวม
การจัดการคุณภาพ (ค.ม.)	-	30	30	ย้ายสังกัดหน่วยงาน					
การบริหารการศึกษา (ค.ม.)	-	50	50	-	41	41	-	25	25
หลักสูตรและการสอน (ค.ม.)	-	62	62	-	31	31	-	14	14
บริหารธุรกิจ (บธ.ม.)	-	67	67	-	79	79	-	12	12
นิติวิทยาศาสตร์ (วท.ม.)	-	53	53	-	21	21	-	10	10
การจัดการเทคโนโลยี (วท.ม.)	-	30	30	-	17	17	-	2	2
การจัดการบริการสุขภาพ (วท.ม.)	-	41	41	-	6	6	-	-	-
ศิลปะการแสดง (ศศ.ม.)	-	61	61	-	45	45	-	27	27
การแพทย์แผนไทยประยุกต์ (วท.ม.)	-	-	-	-	22	22	-	19	19
ภาษาศาสตร์ (ปร.ด.)	-	18	18	-	3	3	-	4	4
ปรัชญาและจริยศาสตร์ (ปร.ด.)	-	24	24	-	15	15	-	-	-

การบริหารการพัฒนา (ปร.ด.)	-	60	60	-	64	64	-	28	28
การจัดการ (บธ.ด.)	-	20	20	-	23	23	-	6	6
การจัดการและควบคุมมลพิษ (วท.ม.)	-	3	3	-	-	-	-	-	-
วิชาชีพครู (ค.ม.)	-	-	-	-	-	-	-	45	45
รวมทั้งสิ้น	-	519	519	-	367	367	-	192	192

- ข้อมูลผู้สำเร็จการศึกษา(ตามปีการศึกษา)

จำนวนผู้สำเร็จการศึกษา สาขาวิชา	2554			2555			2556		
	ปกติ	พิเศษ	รวม	ปกติ	พิเศษ	รวม	ปกติ	พิเศษ	รวม
การจัดการคุณภาพ (ค.ม.)	-	1	1	ย้ายสังกัดหน่วยงาน					
การบริหารการศึกษา (ค.ม.)	-	1	1	-	5	5	-	44	44
หลักสูตรและการสอน (ค.ม.)	-	4	4	-	1	1	-	8	8
บริหารธุรกิจ (บธ.ม.)	-	9	9	-	7	7	-	116	116
นิติวิทยาศาสตร์ (วท.ม.)	-	-	-	-	5	5	-	2	2
การจัดการเทคโนโลยี (วท.ม.)	-	3	3	-	8	8	-	7	7
การจัดการบริการสุขภาพ (วท.ม.)	-	-	-	-	-	-	-	-	-
ศิลปะการแสดง (ศศ.ม.)	-	-	-	-	3	3	-	5	5
การแพทย์แผนไทยประยุกต์ (วท.ม.)	-	-	-	-	-	-	-	-	-
ภาษาศาสตร์ (ปร.ด.)	-	-	-	-	2	2	-	3	3
ปรัชญาและจริยศาสตร์ (ปร.ด.)	-	-	-	-	-	-	-	-	-
การบริหารการพัฒนา (ปร.ด.)	-	5	5	-	8	8	-	15	15
การจัดการ (บธ.ด.)	-	-	-	-	-	-	-	-	-
การจัดการและควบคุมมลพิษ (วท.ม.)	-	2	2	-	2	2	-	2	2
คณิตศาสตร์ศึกษาสารสนเทศ (วท.ม.)	-	4	4	-	1	1	-	1	1
วิชาชีพครู (ค.ม.)	-	-	-	-	-	-	-	-	-
รวมทั้งสิ้น	-	29	29	-	42	42	-	203	203

- ข้อมูลบุคลากร

สายวิชาการ (เฉพาะสาขาวิชาที่มีอาจารย์ประจำบัณฑิตวิทยาลัย)

สาขาวิชา	2554				2555				2556			
	ตรี	โท	เอก	รวม	ตรี	โท	เอก	รวม	ตรี	โท	เอก	รวม
นิติวิทยาศาสตร์ (วท.ม.)	-	-	1	1	-	1	1	2	-	1	1	2
ภาษาศาสตร์ (ปร.ด.)	-	-	1	1	-	-	1	1	-	1	2	3
ปรัชญาและจริยศาสตร์ (ปร.ด.)	-	3	2	5	-	3	2	5	-	3	2	5
การบริหารการพัฒนา (ปร.ด.)	-	-	1	1	-	-	-	-	-	-	-	-
รวมทั้งสิ้น	-	3	5	8	-	4	4	8	-	5	5	10

สาขาวิชา	2554					2555					2556				
	อ.	ผศ.	รศ.	ศ.	รวม	อ.	ผศ.	รศ.	ศ.	รวม	อ.	ผศ.	รศ.	ศ.	รวม
นิติวิทยาศาสตร์ (วท.ม.)	1	-	-	-	1	1	-	-	1	2	1	-	-	1	2
ภาษาศาสตร์ (ปร.ด.)	-	-	1	-	1	-	-	1	-	1	1	-	1	1	3
ปรัชญาและจริยศาสตร์ (ปร.ด.)	2	-	-	3	5	2	-	-	3	5	2	-	-	3	5
การบริหารการพัฒนา (ปร.ด.)	-	-	-	1	1	-	-	-	-	-	-	-	-	-	-
รวมทั้งสิ้น	3	-	1	4	8	3	-	1	4	8	4	-	1	5	10

สายสนับสนุนวิชาการ

สาขาวิชา	2554				2555				2556			
	ตรี	โท	เอก	รวม	ตรี	โท	เอก	รวม	ตรี	โท	เอก	รวม
บัณฑิตวิทยาลัย	18	2	1	21	17	5	-	22	17	5	-	22
รวมทั้งสิ้น	18	2	1	21	17	5	-	22	17	5	-	22

- ข้อมูลของบัณฑิต เช่น การมีงานทำ เงินเดือนเริ่มต้น ความพึงพอใจของผู้ใช้บัณฑิต

ปีการศึกษา	2553	2554	2555
การมีงานทำ	-	-	-
เงินเดือนเริ่มต้นเป็นไปตามเกณฑ์ขั้นต่ำของ ก.พ.	-	-	-
ความพึงพอใจของผู้ใช้บัณฑิต	4.13	4.08	4.03

หมายเหตุ บัณฑิตระดับบัณฑิตศึกษาส่วนใหญ่มีงานทำอยู่แล้วจึงไม่จำเป็นต้องสำรวจภาวะการมีงานทำ

- ข้อมูลผลงานวิจัย (เฉพาะสาขาวิชาที่มีอาจารย์ประจำบัณฑิตวิทยาลัย)

สาขาวิชา	จำนวน	2554		2555		2556	
		ผลงาน	นำไปใช้	ผลงาน	นำไปใช้	ผลงาน	นำไปใช้
นิติวิทยาศาสตร์ (วท.ม.)		1	1	1	1	2	-
ภาษาศาสตร์ (ปร.ด.)		1	-	1	-	-	-
ปรัชญาและจริยศาสตร์ (ปร.ด.)		1	-	2	1	1	-
การบริหารการพัฒนา (ปร.ด.)		-	-	1	-	-	-
รวมทั้งสิ้น		3	1	5	2	3	-

- ข้อมูลการบริการทางวิชาการ

สาขาวิชา	จำนวนโครงการบริการวิชาการ		
	2554	2555	2556
สำนักงานบัณฑิตวิทยาลัย	2	2	1
ปรัชญาและจริยศาสตร์ (ปร.ด.)	1	1	1
การบริหารการพัฒนา (ปร.ด.)	2	-	-
นิติวิทยาศาสตร์ (วท.ม.)	1	1	1
ศิลปะการแสดง (ศศ.ม.)	1	1	1
ภาษาศาสตร์ (ปร.ด.)	1	1	1
การจัดการบริการสุขภาพ (วท.ม.)	-	-	1
การจัดการเทคโนโลยี (วท.ม.)	-	-	1
รวมทั้งสิ้น	8	6	7

- ข้อมูลการทำนุบำรุงศิลปวัฒนธรรม

สาขาวิชา	จำนวนโครงการทำนุบำรุงศิลปวัฒนธรรม		
	2554	2555	2556
สำนักงานบัณฑิตวิทยาลัย	-	1	1
ปรัชญาและจริยศาสตร์ (ปร.ด.)	1	1	-
การบริหารการศึกษา (ค.ม.)	1	-	-
หลักสูตรและการสอน (ค.ม.)	1	1	1
ศิลปะการแสดง (ศศ.ม.)	5	1	1
การจัดการเทคโนโลยี (วท.ม.)	1	-	1
บริหารธุรกิจ (บธ.ม.)	-	1	1
รวมทั้งสิ้น	9	5	5

- ข้อมูลผลการตรวจประเมินคุณภาพ

ปีการศึกษา	2553	2554	2555
คะแนนผลการตรวจประเมินประกันคุณภาพการศึกษาภายใน	4.10	4.64	4.64

ข้อเสนอแนะหรือจุดที่ควรพัฒนาของการตรวจประเมินประกันคุณภาพการศึกษาภายใน

- ข้อมูลอื่นๆ ที่สามารถนำมาประกอบการจัดทำแผนยุทธศาสตร์เช่น จำนวนรางวัลนักศึกษาที่ได้รับ

สมรรถนะหลัก (Core Competency)

บริหารจัดการศึกษาระดับบัณฑิตศึกษา ตลอดจนทรัพยากรเพื่อให้เกิดประสิทธิภาพสูงสุดตามพันธกิจของบัณฑิตวิทยาลัย

ความต้องการ ความคาดหวังของผู้รับบริการและผู้มีส่วนได้ส่วนเสียต่อหน่วยงาน

กลุ่มผู้รับบริการ	บริการที่ให้	ความต้องการ/ ความคาดหวัง	แนวทางและวิธีการ สื่อสารระหว่างกัน
นักศึกษา	- มาตรฐานการเรียนการสอนและการทำวิทยานิพนธ์ - ส่งเสริมการทำวิจัยและนำเสนอผลงานวิจัย	การสำเร็จการศึกษา	- คู่มือการทำวิทยานิพนธ์ - ติดประกาศ
สาขาวิชา	ให้คำปรึกษา	การให้บริการที่ดี	การประเมินความพึงพอใจในการให้บริการ
ผู้มีส่วนได้ส่วนเสีย (ผู้ที่เกี่ยวข้อง)	บริการที่ให้	ความต้องการ/ ความคาดหวัง	แนวทางและวิธีการ สื่อสารระหว่างกัน
ผู้ประกอบการ	มหาบัณฑิต	มีความรู้ความสามารถตรงตามความต้องการและมีความรู้เพิ่มเติม	แบบสำรวจความพึงพอใจของผู้ประกอบการ
ชุมชน	- บริการวิชาการ - หลักสูตรที่ตรงตามความต้องการ	ได้รับความรู้ที่ตรงตามความต้องการ	- ประชาสัมพันธ์ - การประเมินความพึงพอใจ

ความท้าทายเชิงกลยุทธ์

ความท้าทายเชิงกลยุทธ์ด้านพันธกิจ

1. ด้านการเรียนการสอนและคุณภาพบัณฑิต

1.1 บัณฑิตวิทยาลัยส่งเสริมและสนับสนุนให้นักศึกษาระดับบัณฑิตศึกษามีการเผยแพร่ผลงานวิจัยในการประชุมวิชาการระดับชาติและนานาชาติอย่างต่อเนื่องเป็นประจำทุกปี เพื่อส่งเสริมการสร้างนวัตกรรมด้านงานวิจัยที่เกิดคุณค่าต่อการเรียนการสอนและสังคม โดยมีการสนับสนุนทุนวิจัยให้กับนักศึกษาที่ต้องการเผยแพร่ผลงานวิจัย และมีการให้รางวัลแก่นักวิจัยดีเด่น เพื่อเป็นการสร้างแรงจูงใจให้นักศึกษา ได้มีการสร้างสรรค์นวัตกรรมวิจัยใหม่ ๆ อยู่เสมอ

1.2 บัณฑิตวิทยาลัยได้ผลักดันให้นักศึกษาระดับบัณฑิตศึกษาทุกระดับ และทุกแผนการเรียน มีการตีพิมพ์เผยแพร่ผลงานวิทยานิพนธ์/การค้นคว้าอิสระ เพื่อตีพิมพ์เผยแพร่ในวารสารทางวิชาการ หรือเสนอต่อที่ประชุมวิชาการที่มีรายงานการประชุมวิชาการระดับชาติหรือระดับนานาชาติให้เพิ่มขึ้น เพื่อเป็นการยกระดับคุณภาพงานวิจัยของนักศึกษาระดับบัณฑิตศึกษาให้ได้มาตรฐานและมีคุณภาพตามเกณฑ์มาตรฐานหลักสูตรระดับอุดมศึกษา พ.ศ.2548 และเพื่อเป็นการพัฒนาและยกระดับคุณภาพงานวิจัยบัณฑิตศึกษาให้ได้มาตรฐานตามเกณฑ์คุณภาพทั้งระดับประเทศและระดับสากล

1.3 หลักสูตรระดับบัณฑิตศึกษามีการจัดการเรียนการสอนที่มีคุณภาพ โดยเน้นผู้เรียนเป็นสำคัญทุกรายวิชา อาทิ จัดให้มีชั่วโมงปฏิบัติการอภิปรายกลุ่ม สัมมนา ทำกรณีศึกษาหรือโครงการหรือวิจัย การเรียนรู้นอก

สถานที่ รวมทั้งจัดให้มีการฝึกประสบการณ์วิชาการและวิชาชีพให้นักศึกษาเพื่อให้ผู้เรียนเกิดทักษะ ประสบการณ์ และมีความสุขในการเรียน ปลูกฝังทักษะในการใฝ่หาความรู้เพื่อการพัฒนาตนเองอย่างยั่งยืน

2. ด้านการวิจัย

2.1 ผลงานวิจัยของอาจารย์และนักวิจัยประจำบัณฑิตวิทยาลัยสามารถนำไปใช้ประโยชน์เพื่อการพัฒนาและเพิ่มมูลค่าให้กับ ชุมชน และสังคมได้

2.2 บัณฑิตวิทยาลัยพยายามผลักดันให้อาจารย์ในสังกัดผลิตผลงานวิจัยให้มากขึ้น โดยให้ทุกหลักสูตรระดับบัณฑิตศึกษาตั้งงบประมาณด้านการวิจัย และมีการมอบรางวัลให้กับอาจารย์และนักวิจัยประจำของบัณฑิตวิทยาลัยที่มีผลงานด้านการวิจัยดีเด่น เพื่อเป็นการยกย่องและสนับสนุนให้มีการสร้างสรรค์ผลงานวิจัยใหม่ ๆ ที่เกิดประโยชน์มากยิ่งขึ้น

3. ด้านการบริการวิชาการแก่สังคม

3.1 บัณฑิตวิทยาลัยมีการจัดโครงการบริการวิชาการที่เป็นประโยชน์ ตรงกับความต้องการของชุมชนและสังคมอย่างต่อเนื่องอยู่เสมอ โดยการมีส่วนร่วมของบุคลากรทั้งสายวิชาการและสายสนับสนุนวิชาการ

3.2 บัณฑิตวิทยาลัยมีการดำเนินโครงการบริการวิชาการตามแนวพระราชดำริ หลักปรัชญาเศรษฐกิจพอเพียง ซึ่งเป็นโครงการบริการวิชาการที่จัดเป็นประจำอย่างต่อเนื่อง และพบว่า ชุมชนสามารถนำความรู้ที่ได้รับมาปฏิบัติจริง และพัฒนาตนเองได้ดี

3.3 บัณฑิตวิทยาลัยมีพัฒนาการในการจัดโครงการบริการวิชาการ โดยได้บูรณาการงานบริการวิชาการกับงานวิจัยและการเรียนการสอน ได้อย่างครบถ้วนในทุกโครงการบริการวิชาการ

ความท้าทายเชิงกลยุทธ์ด้านการปฏิบัติการ

1. บัณฑิตวิทยาลัยมีการสร้างความเข้มแข็งด้านการประกันคุณภาพการศึกษาอย่างต่อเนื่องทุกองค์ประกอบตามตัวชี้วัดของมหาวิทยาลัย โดยกำหนดให้ผู้บริหาร คณาจารย์ และบุคลากรสายสนับสนุนมีส่วนร่วมในการผลักดันผลการดำเนินงานในแต่ละตัวชี้วัดให้บรรลุเป้าหมาย ทั้งในตัวชี้วัดของการประกันคุณภาพการศึกษารายในและตัวชี้วัดของการปฏิบัติราชการ (กพร.) โดยกำหนดให้เป็นส่วนหนึ่งของการประเมินผลการปฏิบัติราชการของบุคลากรทุกคน และบัณฑิตวิทยาลัยมีผลการประเมินคุณภาพการศึกษาภายใน และผลการปฏิบัติตามคำรับรองการปฏิบัติราชการ (กพร.) อยู่ในระดับดี และดีมากอย่างต่อเนื่องเป็นประจำทุกปี

2. บัณฑิตวิทยาลัยมีกระบวนการให้บริการเพื่อลดรอบระยะเวลาการให้บริการอย่างต่อเนื่อง โดยมีจัดทำกระบวนการรับลงทะเบียน และกระบวนการตรวจรูปแบบวิทยานิพนธ์/การค้นคว้าอิสระ เพื่อเป็นการรักษามาตรฐานระยะเวลาการให้บริการแก่นักศึกษาปรับปรุงการปฏิบัติให้คล่องตัว รวดเร็ว และเกิดประสิทธิภาพ ทั้งยังมีโครงการ One Stop Service เพื่อเพิ่มประสิทธิภาพการให้บริการแก่นักศึกษา

3. บัณฑิตวิทยาลัยมีระบบควบคุมมาตรฐานการดำเนินงาน ISO 9001 : 2008ซึ่งรักษาประสิทธิภาพในการดำเนินการในแต่ละกระบวนการปฏิบัติงาน และมีการวัดความพึงพอใจในการบริการกับนักศึกษา และผู้มีส่วนได้ส่วนเสียกับบัณฑิตวิทยาลัยอย่างต่อเนื่อง เพื่อปรับปรุงและพัฒนาการบริการที่ดีขึ้น

4. บัณฑิตวิทยาลัยมีการดำเนินการตามระบบการจัดการความรู้ของมหาวิทยาลัย โดยการให้คณาจารย์และบุคลากรสายสนับสนุนในสังกัด มีส่วนร่วมในการดำเนินการ โดยในปีงบประมาณ 2556 ที่ผ่านมา บัณฑิตวิทยาลัยได้มีการดำเนินการตามแผนการจัดการความรู้ของมหาวิทยาลัยใน 3 แผน คือ แผนที่ 1 การบริหารจัดการ องค์ความรู้เรื่อง เทคนิคการให้บริการที่มีคุณภาพ แผนที่ 3 พัฒนาการเรียนการสอน

องค์ความรู้เรื่อง เทคนิคการพัฒนาหลักสูตรสู่สากลและแผนที่ 4 วิจัยและสร้างองค์ความรู้ เรื่อง เทคนิคการเขียนผลงานวิจัยเพื่อตีพิมพ์เผยแพร่ โดยได้นำทักษะประสบการณ์ที่ได้รับจากการแลกเปลี่ยนเรียนรู้ ไปใช้ประโยชน์เป็นรายบุคคล นอกจากนี้ยังได้เข้าร่วมสรรหา Best Practice จนได้รับรางวัลกลุ่มท้าทาย และรางวัลกลุ่มการมีส่วนร่วม ตามลำดับ

ความท้าทายเชิงกลยุทธ์ด้านทรัพยากรบุคคล

1. บัณฑิตวิทยาลัยมีการจัดสรรงบประมาณในการพัฒนาบุคลากรทั้งสายวิชาการและสายสนับสนุนวิชาการ โดยมีการจัดทำแผนพัฒนาตนเอง ควบคุมให้มีการพัฒนาตนเองตามความจำเป็น และลักษณะงานที่ได้รับผิดชอบ และมีการติดตามรายงานผลที่ได้รับจากการอบรมเพื่อมาใช้ในการพัฒนาหน่วยงานต่อไป

2. บัณฑิตวิทยาลัยมีระบบประเมินผลการปฏิบัติงานของบุคลากรทั้งสายวิชาการและสายสนับสนุนวิชาการอย่างโปร่งใส ชัดเจน และเป็นรูปธรรม ตั้งแต่กระบวนการจัดทำคำรับรองการปฏิบัติราชการ โดยคณบดีบัณฑิตวิทยาลัยได้มีการจัดทำข้อตกลงการปฏิบัติงาน และมีการกระจายตัวชีวิตตามภาระงานต่าง ๆ ที่เกี่ยวข้องกับบุคลากรแต่ละคน ตามลักษณะงานที่ปฏิบัติได้รับทราบ และมีการจัดประชุมเพื่อทำความเข้าใจร่วมกันก่อนการประเมิน ให้ดำเนินการส่งหลักฐานการปฏิบัติงานตามรอบการประเมิน ในแต่ละตัวชี้วัดในการประเมินด้านผลสัมฤทธิ์ของงาน ที่มีความเที่ยงตรง และเปิดโอกาสให้บุคลากรได้มีการติดตามและรับทราบผลการปฏิบัติงาน พร้อมทั้งเสนอแนะให้บุคลากรมีการพัฒนาและปรับปรุงการปฏิบัติงานเพื่อให้เกิดผลสัมฤทธิ์ในการปฏิบัติงานให้เกิดประสิทธิภาพยิ่งขึ้นต่อไป

ความได้เปรียบเชิงกลยุทธ์ด้านพันธกิจ

1. ด้านการเรียนการสอนและคุณภาพบัณฑิต

การเปิดการเรียนการสอนในระดับบัณฑิตศึกษาของมหาวิทยาลัยราชภัฏสวนสุนันทามีหลักสูตรที่หลากหลายตรงตามความต้องการของสังคม ซึ่งทุกหลักสูตรเป็นไปตามเกณฑ์ของ สกอ. และกำหนดให้มีแผนการทำวิทยานิพนธ์ (แผน ก) อยู่ในทุกหลักสูตร

2. ด้านการวิจัย

บัณฑิตวิทยาลัยมีความพร้อมและศักยภาพในการดำเนินการจัดประชุมวิชาการระดับชาติและนานาชาติ เพื่อให้ให้นักศึกษา คณาจารย์ และบุคคลทั่วไปได้มีโอกาสเข้าร่วมเผยแพร่ผลงาน เป็นประจำทุกปีอย่างต่อเนื่อง

ความได้เปรียบเชิงกลยุทธ์ด้านการปฏิบัติการ

1. บัณฑิตวิทยาลัยมีการปฏิบัติงานของสำนักงาน เป็นไปตามขั้นตอนการทำงานที่กำหนดไว้ในระบบมาตรฐาน ISO 9001:2008 และได้ผ่านรับรองคุณภาพอย่างต่อเนื่องเป็นระยะเวลา 11 ปี ทำให้การปฏิบัติงานในส่วนงานต่าง ๆ ของบัณฑิตวิทยาลัยมีการดำเนินงานอย่างเป็นระบบ มีขั้นตอนที่ชัดเจน และมีการปรับปรุงพัฒนาคุณภาพการปฏิบัติงานอย่างต่อเนื่อง

2. บัณฑิตวิทยาลัยมีเครือข่ายพัฒนาคุณภาพภายในมหาวิทยาลัย และภายนอกมหาวิทยาลัยอย่างต่อเนื่อง โดยจัดความร่วมมือทางด้านการประกันคุณภาพการศึกษาภายในกับมหาวิทยาลัยราชภัฏราชชนรินทร์ จังหวัดฉะเชิงเทรา มีการแลกเปลี่ยนเรียนรู้ร่วมกันระหว่างนักศึกษาหลักสูตรครุศาสตรมหาบัณฑิต สาขาวิชาการบริหารการศึกษาทั่วประเทศ และทำโครงการความร่วมมือทางวิชาการกับหน่วยงานทั้งภาครัฐและเอกชน อีกทั้ง

เป็นเจ้าภาพในการจัดประชุมวิชาการระดับชาติและระดับนานาชาติร่วมกับสถาบันการศึกษาต่าง ๆ ทั้งภาครัฐและเอกชน

ความได้เปรียบเชิงกลยุทธ์ด้านทรัพยากรบุคคล

1. อาจารย์ประจำบัณฑิตวิทยาลัยมีศักยภาพสูง ทั้งด้านคุณวุฒิการศึกษา และตำแหน่งทางวิชาการ มีความรู้ ความเชี่ยวชาญ และประสบการณ์ในการสอน
2. บุคลากรของบัณฑิตวิทยาลัยมีศักยภาพ และมีความสามารถในการแข่งขันในยุคสังคมฐานความรู้ โดยอาจารย์ได้รับรางวัลวิจัยดีเด่น และบุคลากรสายสนับสนุนได้รับการสนับสนุนให้ได้รับการพัฒนาทักษะทางด้านภาษาอังกฤษทุกคนเพื่อเตรียมความพร้อมสู่อาเซียน

การวิเคราะห์จุดแข็ง จุดอ่อน โอกาสและอุปสรรค

จุดแข็ง (Strength):

1. มีระบบการจัดการคุณภาพ ISO 9001 : 2008 ในการดำเนินการรักษามาตรฐานการปฏิบัติงานภายในองค์กร และมีการดำเนินการอย่างต่อเนื่องมาเป็นเวลานาน
2. มีสาขาวิชา เป็นแห่งแรกในประเทศไทย "การจัดการคุณภาพ"
3. เป็นมหาวิทยาลัยที่มีชื่อเสียงทางด้านวิชาชีพครู และการผลิตบัณฑิตในสาขาวิชาวิชาชีพครูมายาวนาน
4. เป็นมหาวิทยาลัยที่มีชื่อเสียงในการผลิตบุคลากรทางด้านนาฏศิลป์มายาวนาน
5. มีอาจารย์ที่มีคุณวุฒิ ตำแหน่งทางวิชาการ และประสบการณ์ด้านการสอนสูง
6. ผลิตภัณฑ์ที่มีคุณภาพ ตรงกับความต้องการของผู้ใช้บัณฑิต และสังคม
7. มีบุคลากรมีความรู้ความเชี่ยวชาญในด้านการสนับสนุนการจัดการเรียนการสอนระดับบัณฑิตศึกษา
8. มีผู้ทรงคุณวุฒิภายนอกที่มีชื่อเสียงและมีความเชี่ยวชาญร่วมเป็นอาจารย์ผู้สอน ผู้วิพากษ์หลักสูตร และที่ปรึกษาวิทยานิพนธ์ ฯลฯ
9. มีระบบการประกันคุณภาพที่เข้มแข็ง
10. มีชื่อเสียงเก่าแก่ และอยู่ในทำเลใจกลางเมือง
11. มีศักยภาพในการจัดประชุมวิชาการระดับนานาชาติ และระดับชาติอย่างต่อเนื่องเป็นประจำทุกปี

จุดอ่อน (Weaknesses):

1. ผู้สอนส่วนใหญ่ของบัณฑิตวิทยาลัยเป็นอาจารย์ประจำที่สังกัดคณะต่าง ๆ ทำให้ไม่สามารถปฏิบัติหน้าที่ในพันธกิจด้านอื่น ๆ ของบัณฑิตวิทยาลัยที่นอกเหนือจากพันธกิจด้านการเรียนการสอนได้อย่างเต็มที่
2. การตีพิมพ์เผยแพร่บทความการค้นคว้าอิสระยังมีจำนวนน้อย
3. จำนวนห้องเรียนไม่เพียงพอต่อความต้องการของจำนวนนักศึกษาที่มีอยู่ในปัจจุบัน
4. ผู้เรียนส่วนใหญ่เป็นบุคคลที่ทำงานเต็มเวลา ซึ่งทำให้มีเวลาสำหรับการเรียนไม่มากเท่าที่ควร
5. ศักยภาพของอาจารย์ประจำหลักสูตรมีไม่เพียงพอ ทำให้ต้องใช้ศักยภาพจากผู้ทรงคุณวุฒิภายนอกมาเป็นอาจารย์ประจำหลักสูตรแทน
6. บุคลากรและนักศึกษาขาดทักษะในการสื่อสารภาษาอังกฤษ
7. สถานที่มีจำกัดทำให้การขยายตัวเป็นไปได้ยาก
8. นวัตกรรมในงานวิจัยของนักศึกษายังขาดองค์ความรู้ที่หลากหลาย
9. ขาดอาจารย์ประจำหลักสูตร/อาจารย์ผู้รับผิดชอบหลักสูตรที่มีคุณสมบัติหรือสัมพันธ์กับสาขาที่เปิดสอน

โอกาส (Opportunities):

1. การขยายตัวทางเศรษฐกิจทำให้เกิดความต้องการบุคลากรที่มีความรู้และทักษะในวิชาชีพในระดับที่สูงขึ้น
2. หน่วยงานราชการและเอกชนหลายแห่งมีความต้องการในการพัฒนาบุคลากร
3. เป็นมหาวิทยาลัยทางเลือกสำหรับนักศึกษาที่มีข้อจำกัดในการเข้าศึกษาในมหาวิทยาลัยปิดที่มีชื่อเสียงและมหาวิทยาลัยเอกชน
4. มีการสนับสนุนทุนการวิจัยของอาจารย์จากทั้งภายในและภายนอกมหาวิทยาลัย
5. พระราชบัญญัติการศึกษาแห่งชาติกำหนดให้สถานศึกษาทุกแห่งมีระบบการประกันคุณภาพการศึกษา โดยมีหน่วยงานที่ทำหน้าที่ควบคุมสถานศึกษาให้เป็นไปตามเงื่อนไข ได้แก่ กพร. สกอ. และ สมศ. ทำให้เกิดการกระตุ้นและพัฒนาปรับปรุงการจัดการศึกษาให้มีคุณภาพมากขึ้น

อุปสรรค (Threats):

1. ภาษาอังกฤษถูกกำหนดให้เป็นภาษากลางในกลุ่มอาเซียน ซึ่งบัณฑิตยังขาดทักษะทางด้านนี้ส่งผลกระทบต่อความสามารถในการแข่งขันได้
2. ศักยภาพของอาจารย์ประจำยังไม่มีความพร้อมเพียงพอที่จะพัฒนาหลักสูตรนานาชาติเพื่อรองรับการศึกษาในกลุ่มอาเซียน
3. โครงสร้างประชากรในวัยเรียนมีจำนวนลดลง
4. การเปิดการศึกษาเสรี ทำให้มหาวิทยาลัยมีคู่แข่งมากจากสถานศึกษาทั้งภาครัฐและเอกชน
5. ข้อกำหนดด้านคุณภาพของ สกอ.เกี่ยวกับอาจารย์ประจำหลักสูตร .

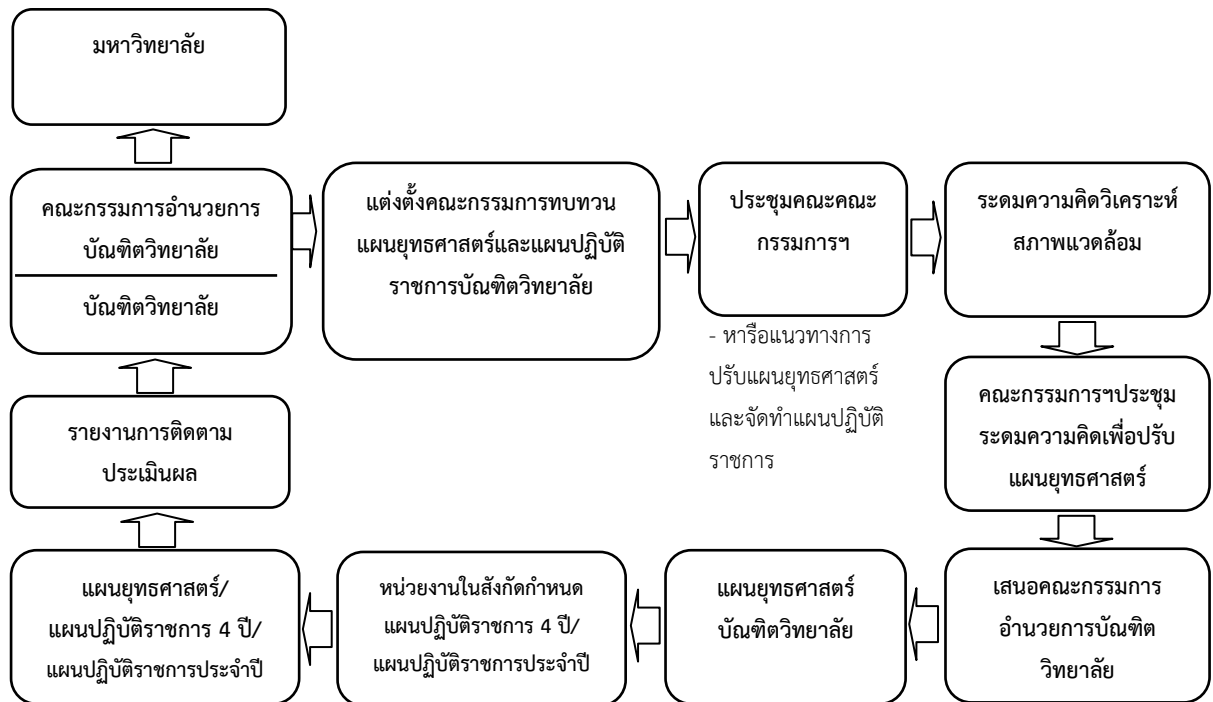
ส่วนที่ 3 กรอบแผนยุทธศาสตร์ ประจำปีงบประมาณ พ.ศ. 2556 - 2559

วัตถุประสงค์ของการจัดทำแผนยุทธศาสตร์

1. เพื่อปรับทิศทางการพัฒนาบัณฑิตวิทยาลัยและแผนยุทธศาสตร์ให้สามารถรองรับกับความต้องการ ความคาดหวังของผู้รับบริการและผู้มีส่วนได้ส่วนเสียทั้งปัจจุบันและอนาคต และความท้าทายต่างๆ ของการเปลี่ยนแปลงของสังคมไทย และความท้าทายของโลก

2. เพื่อให้สามารถสื่อสารและถ่ายทอดทิศทางการพัฒนาบัณฑิตวิทยาลัยไปสู่บุคลากรและผู้มีส่วนได้ส่วนเสียของบัณฑิตวิทยาลัยไปสู่การปฏิบัติได้อย่างถูกต้องและชัดเจน และเป็นไปในทิศทางเดียวกันทั่วทั้งองค์กร อันจะส่งผลให้บัณฑิตวิทยาลัยสามารถบรรลุผลตามเป้าประสงค์ที่ตั้งไว้ได้

ขั้นตอนการดำเนินการจัดทำแผนยุทธศาสตร์



ปรัชญา (Philosophy)

ทรงปัญญา ศรัทธาธรรม นำสังคม

วิสัยทัศน์ (Vision)

ส่งเสริมสนับสนุนการศึกษาระดับบัณฑิตศึกษาอย่างมีคุณภาพ และได้มาตรฐานระดับชาติ พร้อมเข้าสู่ประชาคมอาเซียนและประชาคมโลก

พันธกิจ (Mission)

1. ส่งเสริมสนับสนุนการเรียนการสอน งานวิจัย และพัฒนาความร่วมมือกับหน่วยงานภาครัฐและเอกชน ภายใต้การกำกับมาตรฐานวิชาการ
2. พัฒนานักศึกษาระดับบัณฑิตศึกษาให้มีสังคมคุณภาพ องค์กรความรู้ และทักษะสู่ประชาคมอาเซียนและประชาคมโลก
3. ส่งเสริมสนับสนุนกิจกรรมที่สร้างคุณค่าแก่สังคม และบำรุงศิลปวัฒนธรรม เพื่อคงไว้ซึ่งเอกลักษณ์ชุมชนท้องถิ่น
4. ส่งเสริมสนับสนุนบริการวิชาการต่อชุมชนและสังคมสอดรับกระแสโลกาภิวัตน์และประชาคมอาเซียน

ค่านิยมหลัก (Core Value)

มุ่งผลิตบัณฑิตที่มีความรู้ความสามารถ คู่คุณธรรม รับผิดชอบต่อสังคม และรองรับการพัฒนาประเทศ

วัฒนธรรมองค์กร (Corporate Culture)

ความดีงามและการปฏิบัติตนในจริยวัตรแบบไทย โดยการแสดงความเคารพผู้อาวุโสและการทักทาย

อัตลักษณ์ (Identity)

ความเป็นผู้นำด้านคุณธรรม จริยธรรมและวิชาการ

เอกลักษณ์ (Uniqueness)

การพัฒนาครูมืออาชีพและพัฒนาศิลปวัฒนธรรมกรุงรัตนโกสินทร์

วัตถุประสงค์

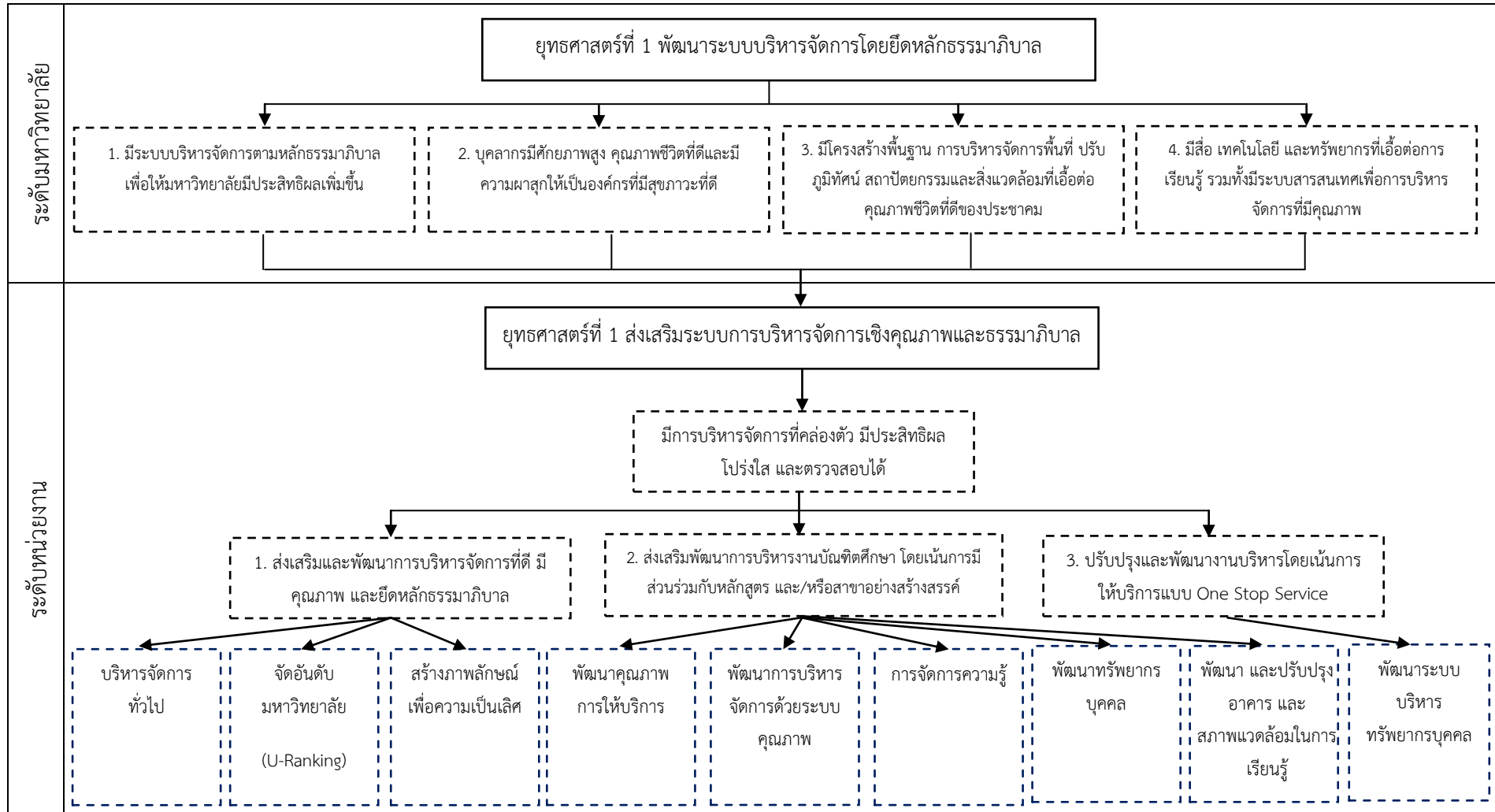
1. สร้างหลักสูตรตอบสนองต่อความต้องการของท้องถิ่นได้มาตรฐาน
2. จัดการเรียนการสอนระดับบัณฑิตศึกษามีคุณภาพเป็นเลิศ และผลิตบัณฑิตที่มีความเป็นเลิศทางวิชาการแข่งขันได้ในระดับประเทศ
3. ผลิตผลงานวิจัย วิทยานิพนธ์/การค้นคว้าอิสระ สามารถสร้างองค์ความรู้ที่ก่อประโยชน์ต่อการพัฒนาการเรียนการสอนระดับบัณฑิตศึกษา องค์กร ชุมชนท้องถิ่น และคุณภาพพระระดับชาติ

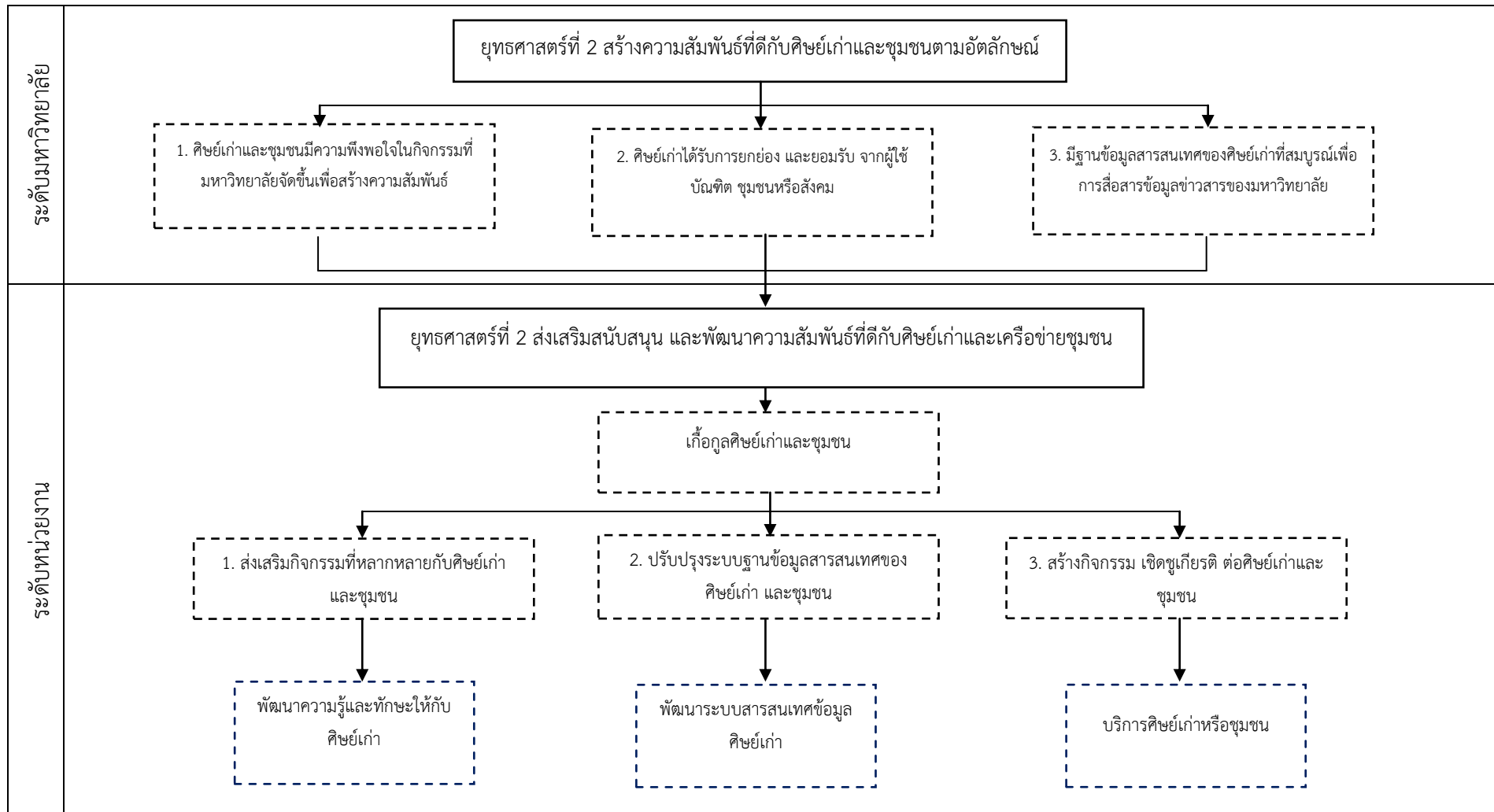
4. พัฒนาระบบการบริหารจัดการให้ได้คุณภาพมาตรฐาน และมีระบบข้อมูลสารสนเทศที่มีประสิทธิภาพ เพื่อการบริหารและการบริการ
5. บริการนักศึกษาและคณาจารย์ด้วยคุณภาพ ถูกต้อง รวดเร็ว และสร้างความประทับใจ
6. ทำนุบำรุงศิลปวัฒนธรรมและประเพณีที่ดีงาม
7. บริการวิชาการและวิชาชีพที่ตอบสนองความต้องการของชุมชน
8. สร้างรายได้จากการบริการวิชาการ

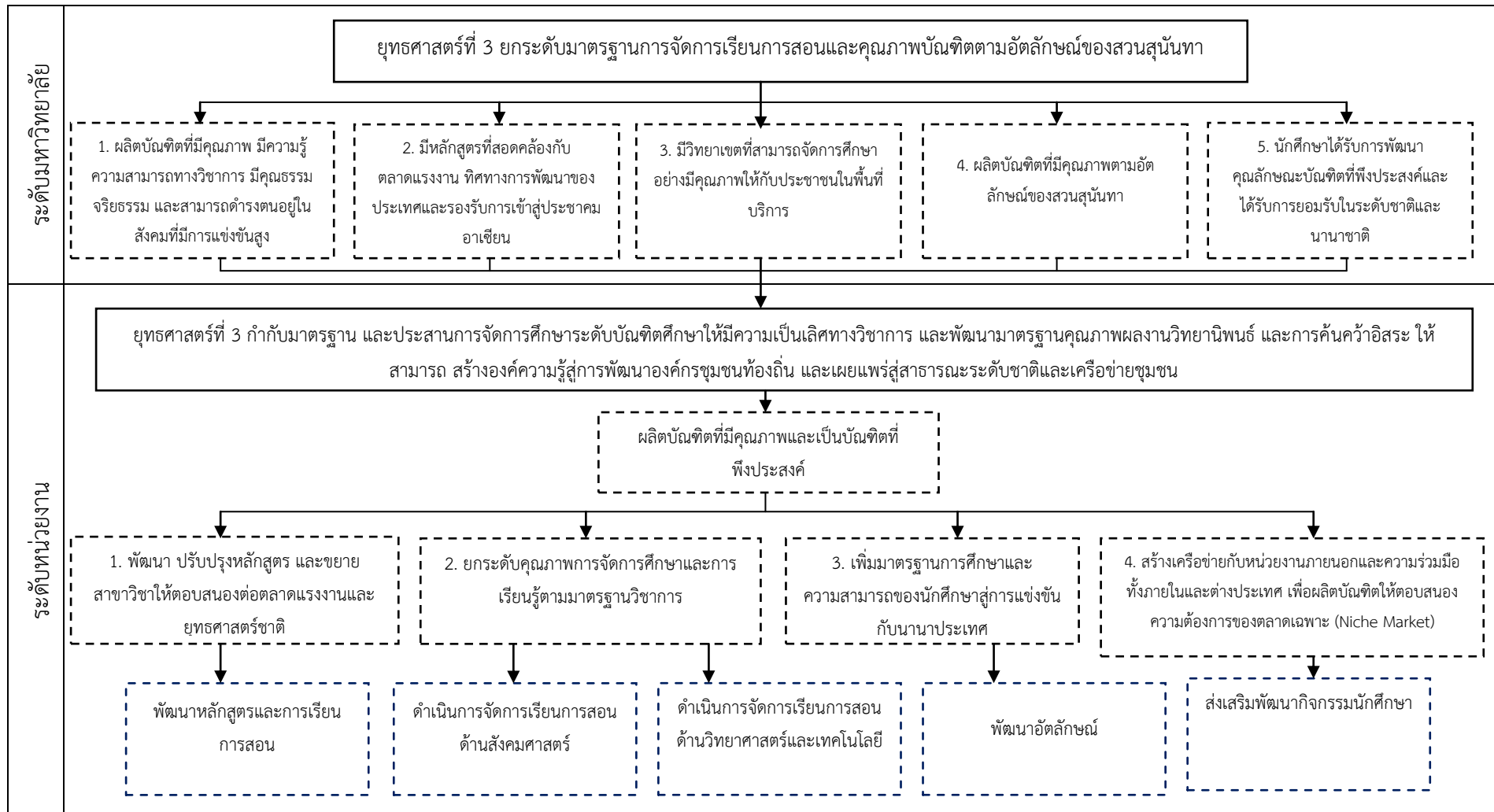
นโยบายการพัฒนาและแนวทางการปฏิบัติงาน

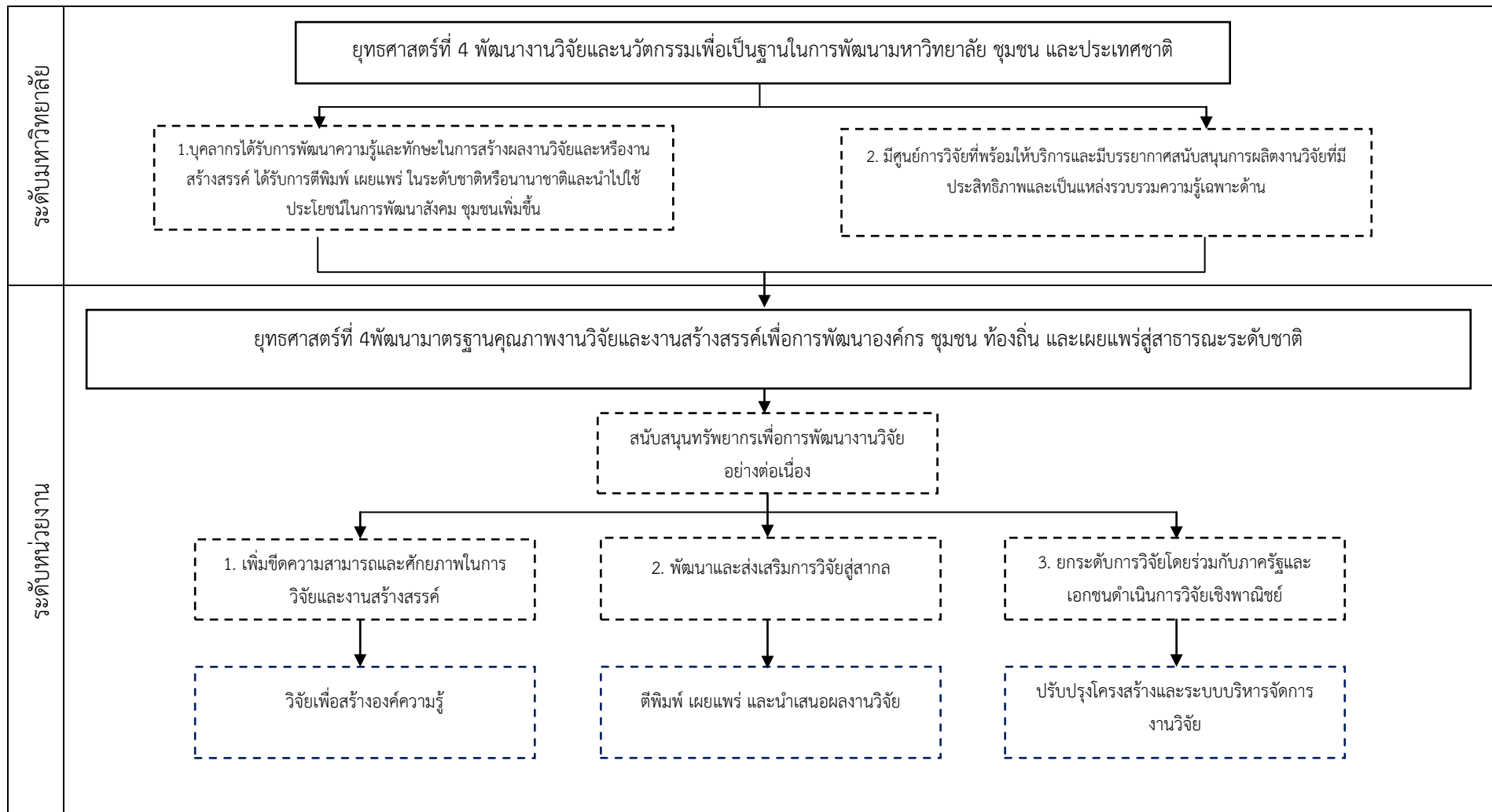
1. ส่งเสริมและสนับสนุนให้นักศึกษาระดับบัณฑิตศึกษามีการเผยแพร่ผลงานวิจัยในการประชุมวิชาการ ระดับชาติและนานาชาติอย่างต่อเนื่องเป็นประจำทุกปี เพื่อส่งเสริมการสร้างนวัตกรรมด้านงานวิจัยที่เกิดคุณค่าต่อการเรียนการสอนและสังคม และผลักดันให้นักศึกษาระดับบัณฑิตศึกษาทุกระดับ และทุกแผนการเรียน มีการตีพิมพ์เผยแพร่ผลงานวิทยานิพนธ์/การค้นคว้าอิสระ เพื่อตีพิมพ์เผยแพร่ในวารสารทางวิชาการ หรือเสนอต่อที่ประชุมวิชาการที่มีรายงานการประชุมวิชาการระดับชาติหรือระดับนานาชาติให้เพิ่มขึ้น
2. เน้นการวิจัย เพื่อสร้างองค์ความรู้ใหม่ ๆ ทฤษฎี และข้อค้นพบใหม่ทางวิชาการของนักศึกษา เพื่อความเป็นเลิศทางวิชาการ
3. ควบคุมคุณภาพการจัดการศึกษาระดับบัณฑิตศึกษาให้เป็นไปตามประกาศกระทรวงศึกษาธิการ เรื่อง เกณฑ์มาตรฐานหลักสูตรระดับบัณฑิตศึกษา พ.ศ.2548 ของสำนักงานคณะกรรมการการอุดมศึกษา
4. ผลักดันให้นักศึกษาระดับบัณฑิตศึกษาสามารถสำเร็จการศึกษาได้ตามระยะเวลาที่กำหนด
5. ผลักดันให้เกิดหลักสูตรที่บูรณาการการเรียนการสอนเพื่อรองรับการเป็นประชาคมอาเซียน
6. สนับสนุนทุนสำหรับนักศึกษา และคณาจารย์ ในการเผยแพร่และตีพิมพ์ผลงานวิจัยในระดับชาติ ผลักดันให้อาจารย์ในสังกัดจัดโครงการบริการวิชาการ โดยบูรณาการกับการเรียนการสอนและการวิจัย อย่างครบถ้วน
7. ดำเนินการพัฒนาปรับปรุงระบบฐานข้อมูลด้านต่าง ๆ และระบบสารสนเทศ ที่เกี่ยวข้องให้ครอบคลุมทุกด้านตามพันธกิจของบัณฑิตวิทยาลัย

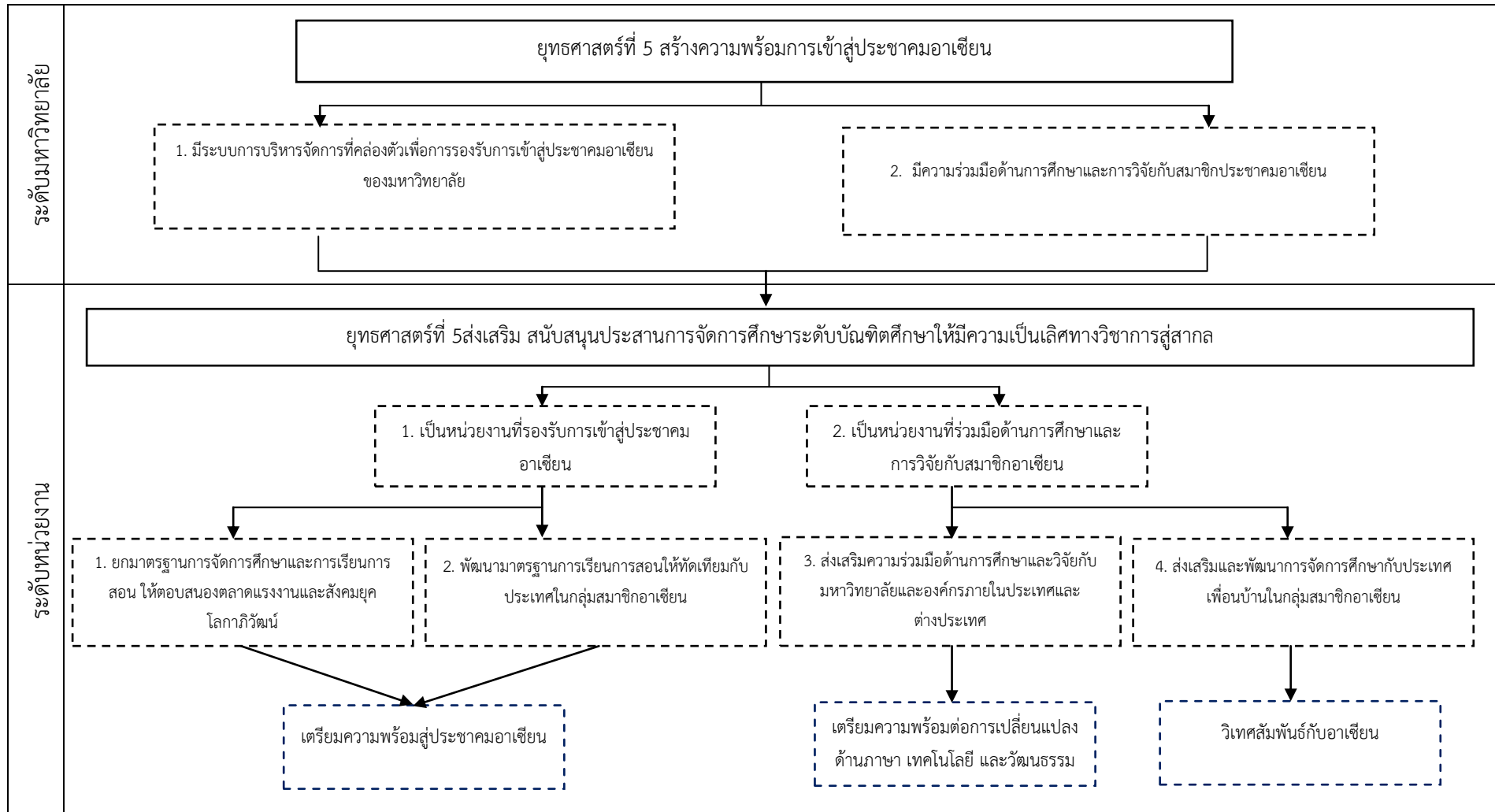
แผนภูมิเชื่อมโยงระหว่างยุทธศาสตร์มหาวิทยาลัยราชภัฏสวนสุนันทากับยุทธศาสตร์ของบัณฑิตวิทยาลัย

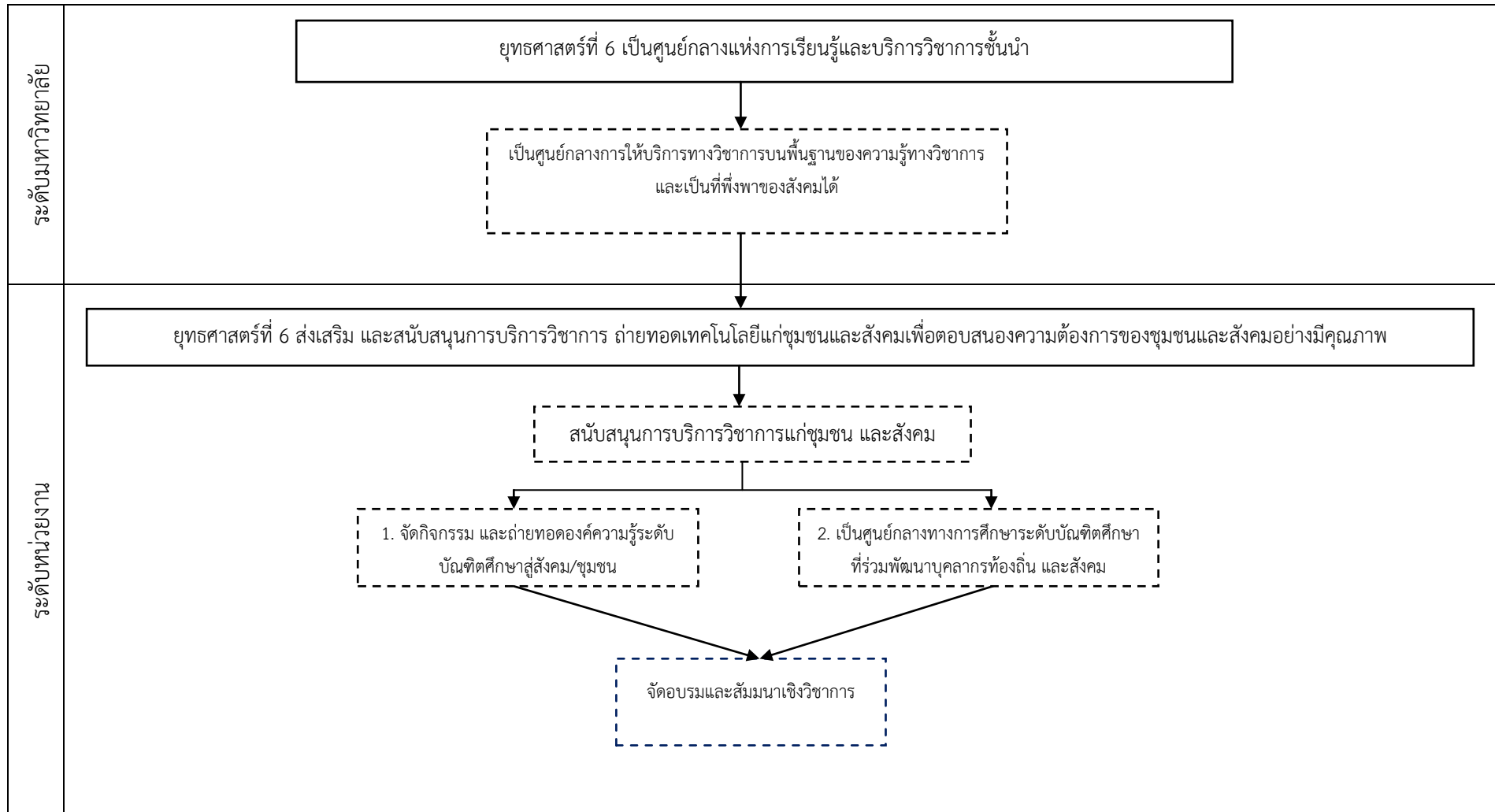


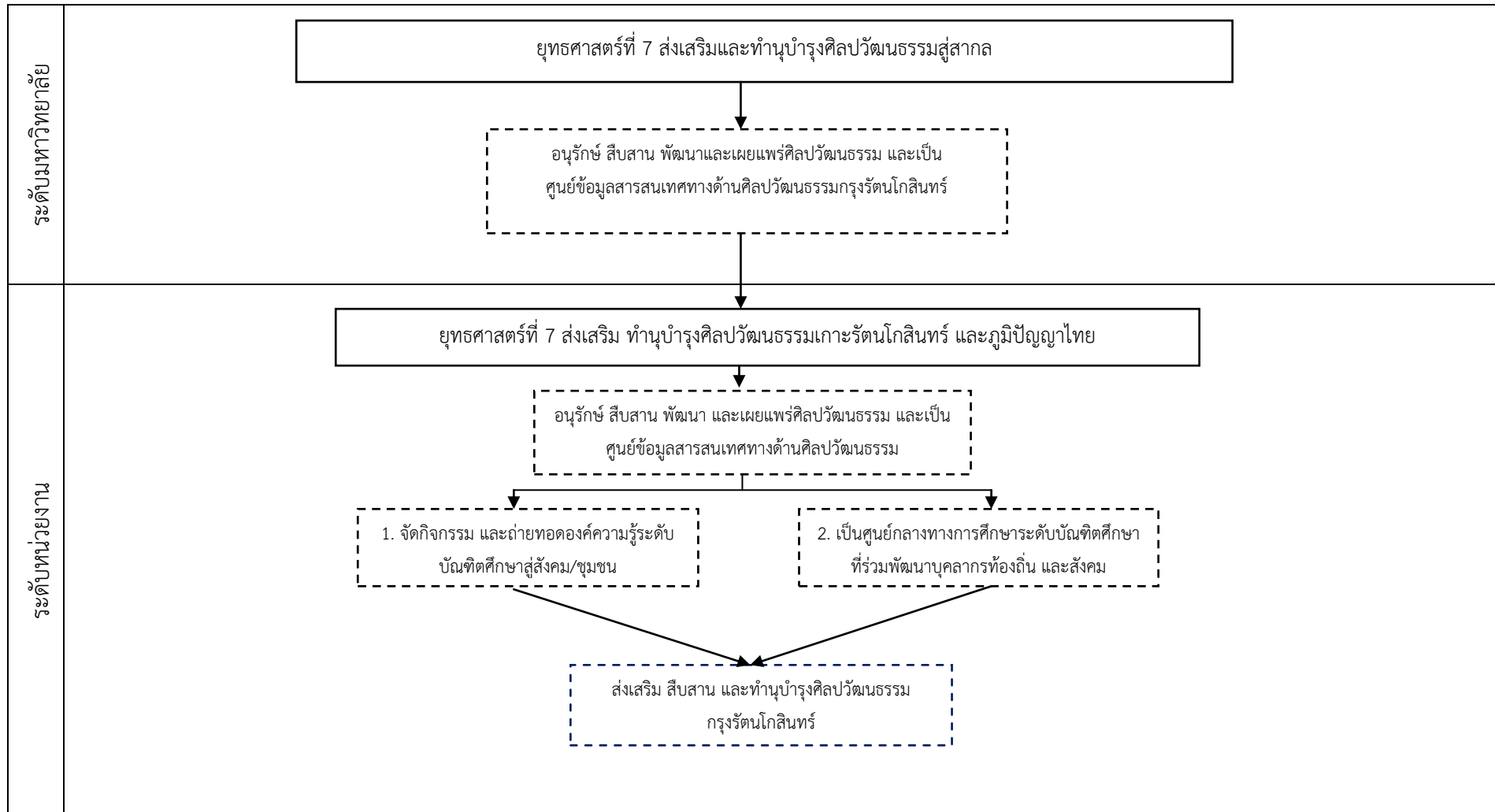


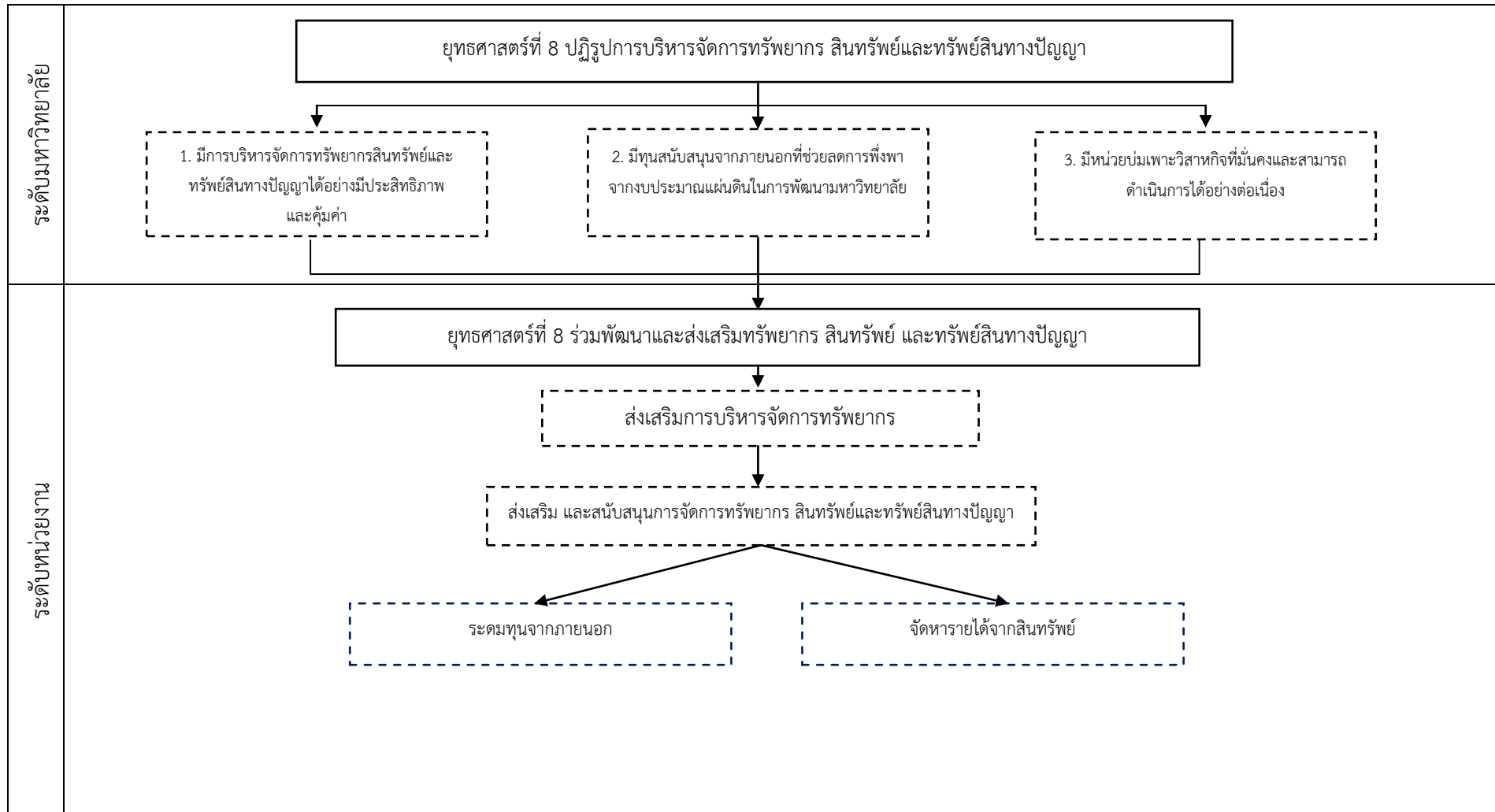




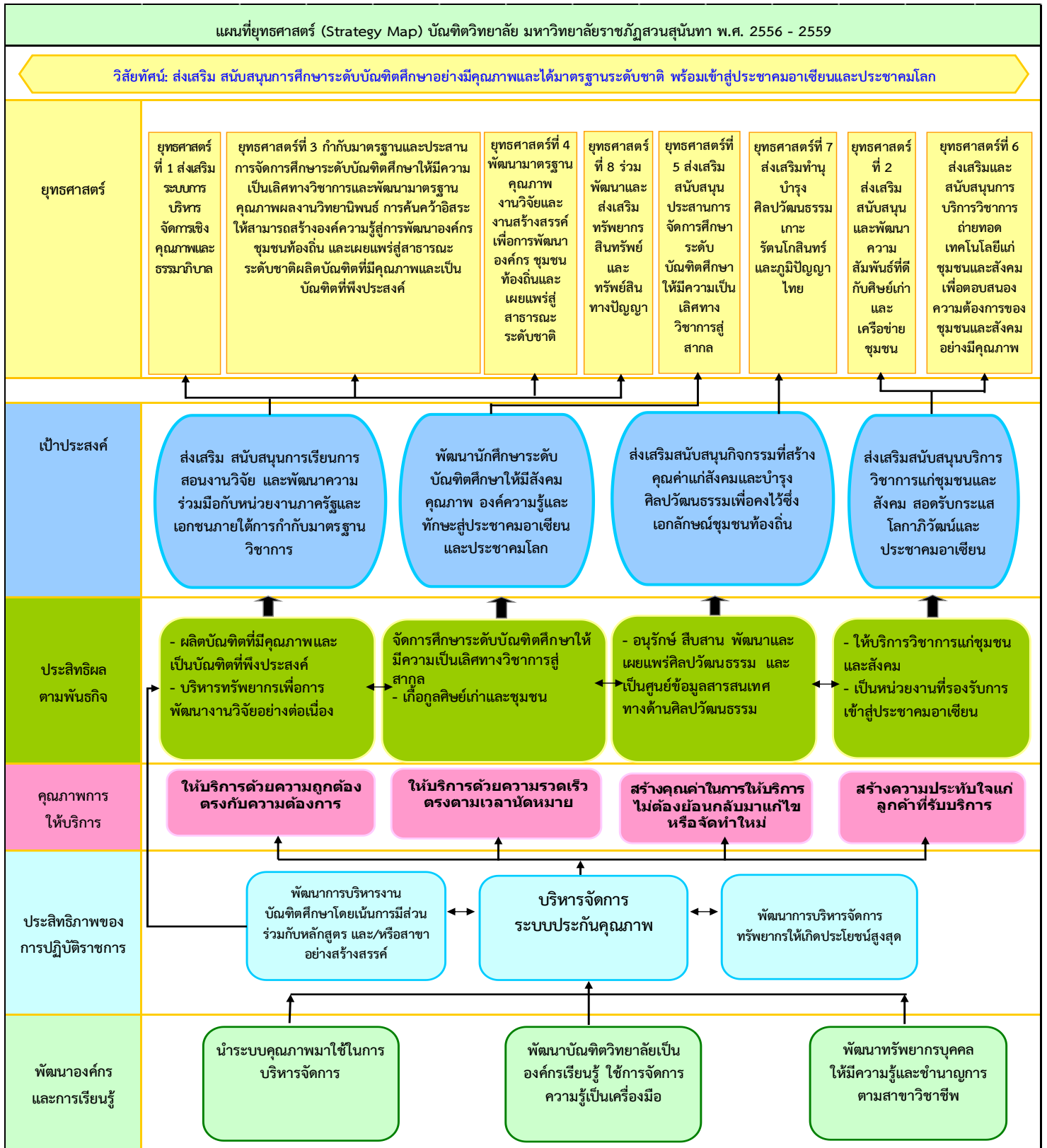








แผนที่ยุทธศาสตร์ของบัณฑิตวิทยาลัยปี 2556 - 2559 (Strategic Map)



รายละเอียดของแผนยุทธศาสตร์บัณฑิตวิทยาลัยปี 2556 – 2559

1. เป้าประสงค์เชิงยุทธศาสตร์ และตัวชี้วัดตามประเด็นยุทธศาสตร์ ปี 2556 – 2559

ประเด็นยุทธศาสตร์	เป้าประสงค์เชิงยุทธศาสตร์	ตัวชี้วัดตามเป้าประสงค์เชิงยุทธศาสตร์	หน่วยนับ	ค่าเดิม	ค่าเป้าหมาย				
				2555	2556	2557	2558	2559	
ยุทธศาสตร์ที่ 1 ส่งเสริมระบบการบริหารจัดการเชิงคุณภาพและธรรมาภิบาล	มีการบริหารจัดการที่คล่องตัว มีประสิทธิผล โปร่งใส และตรวจสอบได้	1.1 ร้อยละความสำเร็จของการเบิกจ่ายงบประมาณ							
		1.1.1 ร้อยละความสำเร็จของการเบิกจ่ายเงินงบประมาณตามแผน	ร้อยละ	-	96	96	97	98	
		1.1.2 ร้อยละความสำเร็จของการเบิกจ่ายเงินงบประมาณภาพรวม	ร้อยละ	-	96	96	97	98	
		1.1.3 ร้อยละความสำเร็จของการเบิกจ่ายเงินงบประมาณรายจ่ายลงทุน	ร้อยละ	-	96	96	97	98	
		1.2 การปฏิบัติตามบทบาทหน้าที่ของสภาสถาบัน และผู้บริหารสถาบันตามแผนปฏิบัติราชการ							
		1.2.2 การปฏิบัติตามบทบาทหน้าที่ของผู้บริหารสถาบัน	คะแนน	4.50	4.51	4.51	4.55	4.61	
		1.3 ระดับความเชื่อมั่นด้านธรรมาภิบาลของนิสิตนักศึกษา และผู้เกี่ยวข้องต่อสถาบันระดับคะแนนความเชื่อมั่น							
		1.4 อันดับของมหาวิทยาลัย							
		1.4.1 ระดับประเทศ (ราชภัฏ)	อันดับ	-	-	10	8	5	
		1.4.2 ระดับประเทศ (มหาวิทยาลัย)	อันดับ	-	-	35	32	30	
		1.4.3 ระดับเอเชีย	อันดับ	-	-	800	750	650	
		1.5 ระดับความสำเร็จของการพัฒนาคุณภาพบริหารจัดการองค์กร	ระดับความสำเร็จ	-	5	5	5	5	
		1.6 ระดับความสำเร็จของการประหยัดพลังงานของมหาวิทยาลัย	ระดับความสำเร็จ	-	3	5	5	5	

ประเด็นยุทธศาสตร์	เป้าประสงค์เชิงยุทธศาสตร์	ตัวชี้วัดตามเป้าประสงค์เชิงยุทธศาสตร์	หน่วยนับ	ค่าเดิม	ค่าเป้าหมาย				
				2555	2556	2557	2558	2559	
		1.7 คุณภาพของมหาวิทยาลัยจากผลการประเมินคุณภาพการศึกษาภายใน	คะแนน	4.64	4.78	4.51	4.55	4.61	
		1.8 องค์ความรู้ที่นำไปใช้ประโยชน์ในการปฏิบัติงานจนเกิดผลสัมฤทธิ์	องค์ความรู้	-	1	1	2	3	
		1.9 ร้อยละอาจารย์ประจำที่มีวุฒิปริญญาเอกหรือเทียบเท่าต่ออาจารย์ประจำ	ร้อยละ	62.50	25	25	30	35	
		1.10 ร้อยละอาจารย์ประจำที่ดำรงตำแหน่งทางวิชาการต่ออาจารย์ประจำทั้งหมด	ร้อยละ	62.50	25	25	30	35	
		1.11 ร้อยละอาจารย์ประจำที่ได้รับรางวัลผลงานวิชาการหรือวิชาชีพในระดับชาติหรือนานาชาติ	ร้อยละ	11.10	2	2	3	4	
		1.12 ระดับความพึงพอใจของบุคลากรที่มีต่อการสร้างความก้าวหน้า (Career Path)	ระดับคะแนนความพึงพอใจ	-	3.51	3.51	3.55	3.61	
		1.13 ระดับความพึงพอใจของบุคลากรที่มีต่อระบบบริหารทรัพยากรบุคคล	ระดับคะแนนความพึงพอใจ	-	3.51	3.51	3.55	3.61	
		1.14 ระดับความผาสุกและผูกพันของบุคลากรที่มีต่อมหาวิทยาลัย	ระดับคะแนนความผาสุกและผูกพัน	-	4	4	4.21	4.35	
		1.15 ความพึงพอใจต่อคุณภาพชีวิตของประชาคม	ระดับคะแนนความพึงพอใจ	-	3.51	3.51	3.55	3.61	
ยุทธศาสตร์ที่ 2 ส่งเสริมสนับสนุน และพัฒนาความสัมพันธ์ที่ดีกับศิษย์เก่าและเครือข่ายชุมชน	เกื้อกูลศิษย์เก่าและชุมชน	2.1 ความพึงพอใจในคุณภาพการบริการ การจัดการกิจกรรม การให้คำปรึกษา และข้อมูลข่าวสารศิษย์เก่าหรือชุมชน	ระดับคะแนนความพึงพอใจ	-	3.51	3.51	3.55	3.61	
		2.2 ศิษย์เก่าที่ได้รับการยกย่อง ชมเชย ประกาศเกียรติคุณโดยหน่วยงานหรือองค์กรระดับชาติ หรือนานาชาติ	คน	-	1	1	2	3	

ประเด็นยุทธศาสตร์	เป้าประสงค์เชิงยุทธศาสตร์	ตัวชี้วัดตามเป้าประสงค์เชิงยุทธศาสตร์	หน่วยนับ	ค่าเดิม	ค่าเป้าหมาย				
				2555	2556	2557	2558	2559	
		2.3 ร้อยละของศิษย์เก่าที่ได้รับข้อมูลข่าวสารจากการใช้ระบบฐานข้อมูลสารสนเทศของศิษย์เก่า	ร้อยละ	-	-	50	55	60	
ยุทธศาสตร์ที่ 3 กำกับมาตรฐาน และประสานการจัดการศึกษาระดับบัณฑิตศึกษาให้มีความเป็นเลิศทางวิชาการและพัฒนามาตรฐานคุณภาพผลงานวิทยานิพนธ์ และการค้นคว้าอิสระ ให้สามารถสร้างองค์ความรู้สู่การพัฒนาองค์กรชุมชนท้องถิ่น และเผยแพร่สู่สาธารณะระดับชาติ	ผลิตบัณฑิตที่มีคุณภาพและเป็นบัณฑิตที่พึงประสงค์	3.1 คุณภาพของบัณฑิตปริญญาตรี โท และเอก เป็นไปตามกรอบมาตรฐานคุณวุฒิระดับอุดมศึกษาแห่งชาติ	ร้อยละ	81.60	86.50	86.50	87	88	
		3.2 ผลงานของผู้สำเร็จการศึกษาระดับปริญญาโทที่ได้รับการตีพิมพ์ หรือเผยแพร่	ร้อยละ	15	12	12	15	20	
		3.3 ผลงานของผู้สำเร็จการศึกษาระดับปริญญาเอกที่ได้รับการตีพิมพ์ หรือเผยแพร่	ร้อยละ	18.63	5	20	25	35	
		3.3 หลักสูตรที่รองรับตลาดแรงงานในระดับอาเซียนและทิศทางการพัฒนาประเทศต่อจำนวนหลักสูตรทั้งหมด	ร้อยละ	-	2	2	5	10	
		3.4 ผลการประเมินของผู้เรียนหรือบุคลากรเกี่ยวกับการปฏิบัติงานของสถานศึกษาที่สอดคล้องกับอัตลักษณ์	คะแนน	-	3.51	3.51	3.55	3.61	
		3.5 รางวัลในประเด็นที่เกี่ยวข้องกับอัตลักษณ์ของมหาวิทยาลัย (นักศึกษา)	รางวัล	-	2	2	3	4	
		3.6 ผลการประเมินความพึงพอใจของบุคลากรที่เกี่ยวข้องกับการดำเนินการตามเอกลักษณ์ของมหาวิทยาลัย	ระดับคะแนนความพึงพอใจ	-	3.51	3.51	3.55	3.61	
		3.7 นักศึกษาที่ได้รับการประกาศเกียรติคุณยกย่องในระดับชาติหรือนานาชาติ	คน	-	8	8	9	10	
		3.8 นักศึกษาที่สอบผ่านเกณฑ์การทดสอบความรู้ความสามารถด้านภาษาต่างประเทศ	ร้อยละ	79	93	93	95	97	
ยุทธศาสตร์ที่ 4 พัฒนามาตรฐานคุณภาพงานวิจัยและงานสร้างสรรค์เพื่อการพัฒนาองค์กร ชุมชน ท้องถิ่น และเผยแพร่สู่สาธารณะระดับชาติ	สนับสนุนทรัพยากรเพื่อการพัฒนางานวิจัยอย่างต่อเนื่อง	4.1 อาจารย์ประจำมีผลงานวิจัย	ร้อยละ	-	55	55	60	65	
		4.2 เงินสนับสนุนงานวิจัยและงานสร้างสรรค์ต่อจำนวนอาจารย์ประจำและนักวิจัย							
		4.2.1 กลุ่มสาขาวิชาสังคมศาสตร์	บาท/คน	-	35000	35000	37000	40000	
4.2.2 วิทยาศาสตร์	บาท/คน	-	70000	70000	72000	75000			

ประเด็นยุทธศาสตร์	เป้าประสงค์เชิงยุทธศาสตร์	ตัวชี้วัดตามเป้าประสงค์เชิงยุทธศาสตร์	หน่วยนับ	ค่าเดิม	ค่าเป้าหมาย				
				2555	2556	2557	2558	2559	
		4.3 ผลงานวิจัยหรืองานสร้างสรรค์ที่ยื่นจดทะเบียนสิทธิบัตรหรืออนุสิทธิบัตร 4.4 งานวิจัยหรืองานสร้างสรรค์ที่ตีพิมพ์เผยแพร่ในระดับชาติหรือระดับนานาชาติต่ออาจารย์ประจำและ/หรือนักวิจัยประจำ 4.4.1 กลุ่มสาขาวิชาสังคมศาสตร์ 4.4.2 กลุ่มสาขาวิทยาศาสตร์ 4.5 ร้อยละของการนำงานวิจัยหรืองานสร้างสรรค์ไปใช้ประโยชน์	เรื่อง ร้อยละ ร้อยละ ร้อยละ	0 17.19 17.19 25	1 8.5 17 20	1 8.5 17 20	2 10 20 25	3 12 22 28	
ยุทธศาสตร์ที่ 5 ส่งเสริม สนับสนุนประสานการจัดการศึกษาระดับบัณฑิตศึกษาให้มีความเป็นเลิศทางวิชาการสู่สากล	1. เป็นหน่วยงานที่รองรับการเข้าสู่ประชาคมอาเซียน 2. เป็นหน่วยงานที่ร่วมมือด้านการศึกษาและการวิจัยกับสมาชิกอาเซียน	5.1 ความพึงพอใจต่อกิจกรรมเพื่อรองรับการเข้าสู่ประชาคมอาเซียน 5.2 ความรู้ความเข้าใจของบุคลากร หรือนักศึกษาต่อการเข้าสู่ประชาคมอาเซียน 5.3 ความร่วมมือด้านการศึกษาและวิจัยกับประชาคมอาเซียนที่มีการดำเนินกิจกรรมร่วมกัน	ระดับคะแนน ความพึงพอใจ ร้อยละ แหล่ง	- -	3.51 70 1	3.51 70 1	3.55 75 2	3.61 90 3	
ยุทธศาสตร์ที่ 6 ส่งเสริม และสนับสนุนการบริการวิชาการ ถ่ายทอดเทคโนโลยีแก่ชุมชนและสังคมเพื่อตอบสนองความต้องการของชุมชนและสังคมอย่างมีคุณภาพ	สนับสนุนการบริการวิชาการแก่ชุมชนและสังคม	6.1 โครงการการบริการทางวิชาการที่นำความรู้และประสบการณ์จากการให้บริการวิชาการมาใช้ในการพัฒนาการเรียนการสอน และหรือการวิจัย 6.2 ผู้รับบริการที่นำความรู้จากการบริการทางวิชาการไปใช้ประโยชน์ได้จริง 6.3 องค์ความรู้ที่ได้จากการบริการทางวิชาการไปถ่ายทอดความรู้สู่บุคลากรภายในหรือภายนอกมหาวิทยาลัย	ร้อยละ ร้อยละ ร้อยละ	- -	31 85 50	31 85 50	35 87 55	40 90 60	
ยุทธศาสตร์ที่ 7 ส่งเสริม ทำนุบำรุงศิลปวัฒนธรรมเกาะรัตนโกสินทร์ และภูมิปัญญาไทย	อนุรักษ์ สืบสาน พัฒนา และเผยแพร่ศิลปวัฒนธรรม และเป็นศูนย์ข้อมูลสารสนเทศทางด้านศิลปวัฒนธรรม	7.1 ความพึงพอใจของผู้รับบริการในโครงการส่งเสริม สืบสาน และทำนุบำรุงศิลปวัฒนธรรม 7.2 นักศึกษาที่เห็นความสำคัญของศิลปวัฒนธรรมไทย	ระดับคะแนน ความพึงพอใจ ร้อยละ	- -	3.51 82	3.51 82	3.55 85	3.61 90	

ประเด็นยุทธศาสตร์	เป้าประสงค์เชิงยุทธศาสตร์	ตัวชี้วัดตามเป้าประสงค์เชิงยุทธศาสตร์	หน่วยนับ	ค่าเดิม	ค่าเป้าหมาย				
				2555	2556	2557	2558	2559	
ยุทธศาสตร์ที่ 8 ร่วมพัฒนาและส่งเสริม ทรัพยากร สินทรัพย์ และทรัพย์สินทาง ปัญญา	ส่งเสริมการบริหารจัดการทรัพยากร	8.1 รายได้ที่เกิดการระดมทุนจากภายนอก	ล้านบาท	-	0.2	0.2	0.35	0.5	

2. เป้าประสงค์เชิงยุทธศาสตร์ กลยุทธ์ โครงการ/กิจกรรม และงบประมาณตามประเด็นยุทธศาสตร์ ปี 2556 – 2559

ประเด็นยุทธศาสตร์ :ยุทธศาสตร์ที่ 1 ส่งเสริมระบบการบริหารจัดการเชิงคุณภาพและธรรมาภิบาล							
เป้าประสงค์เชิงยุทธศาสตร์	กลยุทธ์	โครงการ/กิจกรรม	งบประมาณ (ล้านบาท)				
			2556	2557	2558	2559	
มีการบริหารจัดการที่คล่องตัว มีประสิทธิผล โปร่งใส และตรวจสอบได้	1. ส่งเสริมและพัฒนาการบริหารจัดการที่ดี มีคุณภาพ และยึดหลักธรรมาภิบาล	โครงการบริหารจัดการกลาง		16,344,600	17,500,000	18,500,000	
		โครงการบริหารแผนและงบประมาณ	12,997,800	430,000	450,000	500,000	
		โครงการกำกับองค์กรที่ดี		100,000	100,000	100,000	
		โครงการการมีส่วนร่วมของบุคลากรหรือภาคประชาชน	144,000	300,000	300,000	350,000	
		โครงการบริหารความเสี่ยง	10,000	100,000	150,000	200,000	
		โครงการจัดอันดับมหาวิทยาลัย		300,000	300,000	350,000	
		โครงการสร้างภาพลักษณ์เพื่อความเป็นเลิศ		150,000	150,000	200,000	
	2. ส่งเสริมพัฒนาการบริหารงานบัณฑิตศึกษา โดยเน้นการมีส่วนร่วมกับหลักสูตร และ/หรือสาขาอย่างสร้างสรรค์	โครงการบริหารจัดการตามเกณฑ์บริหารจัดการองค์กร			100,000	100,000	150,000
		โครงการพัฒนาคุณภาพการให้บริการตามมาตรฐาน ISO 9001	50,000	80,000	100,000	100,000	
		โครงการพัฒนาระบบงานประกันคุณภาพ	344,500	300,000	300,000	350,000	
		โครงการจัดการความรู้เพื่อพัฒนาองค์กร (KM)	112,500	150,000	150,000	200,000	
		โครงการพัฒนาบุคลากร	405,000	300,000	350,000	400,000	
		โครงการสร้างกระบวนการมีส่วนร่วมของบุคลากรในการสร้างความผูกพันในที่ทำงาน		300,000	300,000	350,000	
	3. ปรับปรุงและพัฒนางานบริหารโดยเน้นการให้บริการแบบ One Stop Service	โครงการพัฒนาและปรับปรุงสภาพแวดล้อม ISO 14001			50,000	50,000	
		โครงการบริการแบบ One Stop Service		150,000	200,000	200,000	
โครงการพัฒนา/ปรับปรุงกระบวนการปฏิบัติงาน		70,000	80,000	100,000	100,000		

ประเด็นยุทธศาสตร์ :ยุทธศาสตร์ที่ 2 ส่งเสริมสนับสนุน และพัฒนาความสัมพันธ์ที่ดีกับศิษย์เก่าและเครือข่ายชุมชน							
เป้าประสงค์เชิงยุทธศาสตร์	กลยุทธ์	โครงการ/กิจกรรม	งบประมาณ (ล้านบาท)				
			2556	2557	2558	2559	
เกื้อกูลศิษย์เก่าและชุมชน	1. ส่งเสริมกิจกรรมที่หลากหลายกับศิษย์เก่าและชุมชน	โครงการพัฒนาความรู้และทักษะให้กับศิษย์เก่า		200,000	250,000	300,000	
		โครงการร่วมมือกับศิษย์เก่าในการระดมทุนเพื่อพัฒนามหาวิทยาลัย		100,000	150,000	150,000	
	2. ปรับปรุงระบบฐานข้อมูลสารสนเทศของศิษย์เก่า และชุมชน	โครงการประชาสัมพันธ์กิจกรรมของมหาวิทยาลัยให้กับศิษย์เก่าหรือชุมชนผ่านระบบออนไลน์		300,000	300,000	350,000	
		3. สร้างกิจกรรม เชิดชูเกียรติ ต่อศิษย์เก่าและชุมชน	โครงการสร้างความสัมพันธ์ระหว่างศิษย์เก่าและศิษย์ปัจจุบัน		180,000	200,000	200,000
			โครงการสร้างจิตสำนึกให้ศิษย์เก่าหรือชุมชนมีส่วนร่วมและความภาคภูมิใจต่อมหาวิทยาลัย		350,000	350,000	400,000

ประเด็นยุทธศาสตร์ :ยุทธศาสตร์ที่ 3 กำกับมาตรฐาน และประสานการจัดการศึกษาระดับบัณฑิตศึกษาให้มีความเป็นเลิศทางวิชาการ และพัฒนามาตรฐานคุณภาพผลงาน วิทยานิพนธ์ และการค้นคว้าอิสระ ให้สามารถ สร้างองค์ความรู้สู่การพัฒนาองค์กรชุมชนท้องถิ่น และเผยแพร่สู่สาธารณะระดับชาติ						
เป้าประสงค์เชิงยุทธศาสตร์	กลยุทธ์	โครงการ/กิจกรรม	งบประมาณ (ล้านบาท)			
			2556	2557	2558	2559
ผลิตบัณฑิตที่มีคุณภาพและเป็นบัณฑิตที่ พึงประสงค์	1. พัฒนา ปรับปรุงหลักสูตร และขยาย สาขาวิชาให้ตอบสนองต่อตลาดแรงงาน และยุทธศาสตร์ชาติ	โครงการจัดทำหลักสูตรสองภาษาหรือหลักสูตร นานาชาติ		100,000	100,000	150,000
	2. ยกระดับคุณภาพการจัดการศึกษา และการเรียนรู้ตามมาตรฐานวิชาการ	โครงการจัดการเรียนการสอนด้านสังคมศาสตร์	26,479,100	27,474,800	28,000,000	28,500,000
		โครงการบริหารรายวิชาให้เป็นไปตามกรอบ มาตรฐานคุณวุฒิระดับอุดมศึกษาแห่งชาติ		100,000	100,000	150,000
		โครงการพัฒนานวัตกรรมการจัดการเรียนการสอน		200,000	200,000	250,000
		โครงการประชุมนำเสนอผลงานทางวิชาการ และงานวิจัยในระดับชาติหรือนานาชาติ		1,500,000	1,500,000	2,000,000
		โครงการยกระดับคุณภาพผลงานทางวิชาการ ระดับบัณฑิตศึกษา		150,000	150,000	200,000
		โครงการจัดการเรียนการสอนด้านวิทยาศาสตร์ และเทคโนโลยี	5,195,700	5,500,000	6,000,000	7,800,000
		โครงการพัฒนาระบบ LMS ในการจัดการเรียนการ สอน		200,000	200,000	250,000
	3. เพิ่มมาตรฐานการศึกษาและ ความสามารถของนักศึกษาสู่การแข่งขัน กับนานาประเทศ	โครงการพัฒนาอัตลักษณ์สู่ความเป็นเลิศ		80,000	80,000	80,000
	4. สร้างเครือข่ายกับหน่วยงานภายนอก และความร่วมมือทั้งภายในและ ต่างประเทศ เพื่อผลิตบัณฑิตให้ ตอบสนองความต้องการของตลาด	โครงการส่งเสริมกิจกรรมนักศึกษา	2,731,600	1,965,000	2,100,000	2,200,000
บริการข้อมูลข่าวสารต่อนักศึกษาละศิษย์ เก่า		465,500	-	-	-	

	เฉพาะ (Niche Market)	พัฒนานักศึกษาและศิษย์เก่า	395,600	-	-	-
ประเด็นยุทธศาสตร์ :ยุทธศาสตร์ที่ 4 พัฒนามาตรฐานคุณภาพงานวิจัยและงานสร้างสรรค์เพื่อการพัฒนาองค์กร ชุมชน ท้องถิ่น และเผยแพร่สู่สาธารณะระดับชาติ						
เป้าประสงค์เชิงยุทธศาสตร์	กลยุทธ์	โครงการ/กิจกรรม	งบประมาณ (ล้านบาท)			
			2556	2557	2558	2559
สนับสนุนทรัพยากรเพื่อการพัฒนา งานวิจัยอย่างต่อเนื่อง	1. เพิ่มขีดความสามารถและศักยภาพใน การวิจัยและงานสร้างสรรค์	โครงการพัฒนาชุดโครงการวิจัย		200,000	200,000	200,000
		โครงการพัฒนาระบบและกลไกการพัฒนา งานวิจัย	539,100	80,000	100,000	100,000
	2. พัฒนาและส่งเสริมการวิจัยสู่สากล	โครงการส่งเสริมการตีพิมพ์ เผยแพร่ และ นำเสนอผลงานวิจัย		1,500,000	1,800,000	2,000,000
		โครงการส่งเสริมการเขียนบทความวิชาการ งานวิจัยด้วยภาษาอังกฤษ		100,000	100,000	150,000
3. ยกระดับการวิจัยโดยร่วมกับภาครัฐ และเอกชนดำเนินการวิจัยเชิงพาณิชย์	โครงการขับเคลื่อนมหาวิทยาลัยโดยใช้ “งานวิจัยเป็นฐานในการพัฒนา”		50,000	50,000	70,000	
ประเด็นยุทธศาสตร์ :ยุทธศาสตร์ที่ 5 ส่งเสริม สนับสนุนประสานการจัดการศึกษาระดับบัณฑิตศึกษาให้มีความเป็นเลิศทางวิชาการสู่สากล						
เป้าประสงค์เชิงยุทธศาสตร์	กลยุทธ์	โครงการ/กิจกรรม	งบประมาณ (ล้านบาท)			
			2556	2557	2558	2559
1. เป็นหน่วยงานที่รองรับการเข้าสู่ ประชาคมอาเซียน	1. ยกมาตรฐานการจัดการศึกษาและ การเรียนการสอน ให้ตอบสนอง ตลาดแรงงานและสังคมยุคโลกาภิวัตน์	โครงการเชื่อมโยงข้อมูลของมหาวิทยาลัยกับ ต่างประเทศเพื่อส่งเสริมการเรียนรู้ระหว่างกัน		150,000	150,000	200,000
	2. พัฒนามาตรฐานการเรียนการสอนให้ ทัดเทียมกับประเทศในกลุ่มสมาชิก อาเซียน					
2. เป็นหน่วยงานที่ร่วมมือด้านการศึกษา และการวิจัยกับสมาชิกอาเซียน	3. ส่งเสริมความร่วมมือด้านการศึกษา และวิจัยกับมหาวิทยาลัยและองค์กร ภายในประเทศและต่างประเทศ	โครงการส่งเสริมการเรียนรู้สู่ประชาคมอาเซียน		100,000	100,000	150,000

	4. ส่งเสริมและพัฒนาการจัดการศึกษากับประเทศเพื่อนบ้านในกลุ่มสมาชิกอาเซียน	โครงการสื่อสารข้อมูลเป็นภาษาอังกฤษเพื่อการประชาสัมพันธ์และสร้างเครือข่าย		100,000	100,000	150,000
ประเด็นยุทธศาสตร์ : ยุทธศาสตร์ที่ 6 ส่งเสริม และสนับสนุนการบริการวิชาการ ถ่ายทอดเทคโนโลยีแก่ชุมชนและสังคมเพื่อตอบสนองความต้องการของชุมชนและสังคมอย่างมีคุณภาพ						
เป้าประสงค์เชิงยุทธศาสตร์	กลยุทธ์	โครงการ/กิจกรรม	งบประมาณ (ล้านบาท)			
			2556	2557	2558	2559
สนับสนุนการบริการวิชาการแก่ชุมชนและสังคม	1. จัดกิจกรรม และถ่ายทอดองค์ความรู้ระดับบัณฑิตศึกษาสู่สังคม/ชุมชน	โครงการบริการทางวิชาการแก่สังคม (ภายนอกมหาวิทยาลัย)	819,000	100,000	150,000	150,000
	2. เป็นศูนย์กลางทางการศึกษาระดับบัณฑิตศึกษาที่ร่วมพัฒนาบุคลากรท้องถิ่น และสังคม	โครงการบริการทางวิชาการแก่สังคม (ภายในมหาวิทยาลัย)		100,000	150,000	150,000
		โครงการบริการทางวิชาการหรือวิชาชีพเพื่อพัฒนาศักยภาพชุมชนสู่ประชาคมอาเซียน		100,000	100,000	150,000
		โครงการเปิดพื้นที่ให้มหาวิทยาลัยเป็นชุมชนวิชาการ		100,000	100,000	150,000
ประเด็นยุทธศาสตร์ : ยุทธศาสตร์ที่ 7 ส่งเสริม ทำนุบำรุงศิลปวัฒนธรรมเกะรัตนโกสินทร์ และภูมิปัญญาไทย						
เป้าประสงค์เชิงยุทธศาสตร์	กลยุทธ์	โครงการ/กิจกรรม	งบประมาณ (ล้านบาท)			
			2556	2557	2558	2559
อนุรักษ์ สืบสาน พัฒนา และเผยแพร่ศิลปวัฒนธรรม และเป็นศูนย์ข้อมูลสารสนเทศทางด้านศิลปวัฒนธรรม	1. จัดกิจกรรม และถ่ายทอดองค์ความรู้ระดับบัณฑิตศึกษาสู่สังคม/ชุมชน	โครงการสร้างความรู้ วัฒนธรรม และสังคมของประเทศสมาชิกอาเซียน		500,000	500,000	600,000
	2. เป็นศูนย์กลางทางการศึกษาระดับบัณฑิตศึกษาที่ร่วมพัฒนาบุคลากรท้องถิ่น และสังคม	ส่งเสริมการบำรุงศิลปวัฒนธรรม	974,000	-	-	-

ประเด็นยุทธศาสตร์ :ยุทธศาสตร์ที่ 8 ร่วมพัฒนาและส่งเสริมทรัพยากร สินทรัพย์ และทรัพย์สินทางปัญญา						
เป้าประสงค์เชิงยุทธศาสตร์	กลยุทธ์	โครงการ/กิจกรรม	งบประมาณ (ล้านบาท)			
			2556	2557	2558	2559
ส่งเสริมการบริหารจัดการทรัพยากร	ส่งเสริม และสนับสนุนการจัดการทรัพยากร สินทรัพย์และทรัพย์สินทางปัญญา	โครงการระดมทุนสู่มหาวิทยาลัยด้วยการบริการวิชาการ		28,086,100	30,000,000	30,000,000
		โครงการอบรมหรือการบริการวิชาการ		200,000	250,000	300,000

ส่วนที่ 4 แผนปฏิบัติราชการ ประจำปีงบประมาณ พ.ศ. 2557

1. เป้าประสงค์เชิงยุทธศาสตร์และตัวชี้วัดตามประเด็นยุทธศาสตร์

ประเด็นยุทธศาสตร์	เป้าประสงค์เชิงยุทธศาสตร์	ตัวชี้วัดตามเป้าประสงค์เชิงยุทธศาสตร์	หน่วยนับ	ผล	ค่าเป้าหมาย
				2556	2557
ยุทธศาสตร์ที่ 1 ส่งเสริมระบบการบริหารจัดการเชิงคุณภาพและธรรมาภิบาล	มีการบริหารจัดการที่คล่องตัว มีประสิทธิผล โปร่งใส และตรวจสอบได้	1.1 ร้อยละความสำเร็จของการเบิกจ่ายงบประมาณ			
		1.1.1 ร้อยละความสำเร็จของการเบิกจ่ายเงินงบประมาณตามแผน	ร้อยละ	-	96
		1.1.2 ร้อยละความสำเร็จของการเบิกจ่ายเงินงบประมาณภาพรวม	ร้อยละ	-	96
		1.1.3 ร้อยละความสำเร็จของการเบิกจ่ายเงินงบประมาณรายจ่ายลงทุน	ร้อยละ	-	96
		1.2 การปฏิบัติตามบทบาทหน้าที่ของสถาบัน และผู้บริหารสถาบันตามแผนปฏิบัติราชการ			
		1.2.2 การปฏิบัติตามบทบาทหน้าที่ของผู้บริหารสถาบัน	คะแนน	2.99	4.51
		1.3 ระดับความเชื่อมั่นด้านธรรมาภิบาลของนิสิต นักศึกษา และผู้เกี่ยวข้องต่อสถาบันระดับคะแนนความเชื่อมั่น			
		1.4 อันดับของมหาวิทยาลัย			
		1.4.1 ระดับประเทศ (ราชภัฏ)	อันดับ	-	10
		1.4.2 ระดับประเทศ (มหาวิทยาลัย)	อันดับ	-	35
		1.4.3 ระดับเอเชีย	อันดับ	-	800
		1.5 ระดับความสำเร็จของการพัฒนาคุณภาพบริหารจัดการองค์กร	ระดับความสำเร็จ	2	5
		1.6 ระดับความสำเร็จของการประหยัดพลังงานของ	ระดับ	-	5

ประเด็นยุทธศาสตร์	เป้าประสงค์เชิงยุทธศาสตร์	ตัวชี้วัดตามเป้าประสงค์เชิงยุทธศาสตร์	หน่วยนับ	ผล	ค่าเป้าหมาย
				2556	2557
		มหาวิทยาลัย 1.7 คุณภาพของมหาวิทยาลัยจากผลการประเมินคุณภาพการศึกษาภายใน 1.8 องค์ความรู้ที่นำไปใช้ประโยชน์ในการปฏิบัติงานจนเกิดผลสัมฤทธิ์ 1.9 ร้อยละอาจารย์ประจำที่มีวุฒิปริญญาเอกหรือเทียบเท่าต่ออาจารย์ประจำ 1.10 ร้อยละอาจารย์ประจำที่ดำรงตำแหน่งทางวิชาการต่ออาจารย์ประจำทั้งหมด 1.11 ร้อยละอาจารย์ประจำที่ได้รับรางวัลผลงานวิชาการหรือวิชาชีพในระดับชาติหรือนานาชาติ 1.12 ระดับความพึงพอใจของบุคลากรที่มีต่อการสร้างความก้าวหน้า (Career Path) 1.13ระดับความพึงพอใจของบุคลากรที่มีต่อระบบบริหารทรัพยากรบุคคล 1.14 ระดับความผาสุกและผูกพันของบุคลากรที่มีต่อมหาวิทยาลัย 1.15 ความพึงพอใจต่อคุณภาพชีวิตของประชาคม	ความสำเร็จ คะแนน องค์ความรู้ ร้อยละ ร้อยละ ร้อยละ ระดับคะแนน ความพึงพอใจ ระดับคะแนน ความพึงพอใจ ระดับคะแนน ความผาสุกและผูกพัน ระดับคะแนน ความพึงพอใจ	4.75 0 54.54 63.63 20 3.91 3.95 4.14 3.68	4.51 1 25 25 2 3.51 3.51 4 3.51
ยุทธศาสตร์ที่ 2 ส่งเสริมสนับสนุน และพัฒนาความสัมพันธ์ที่ดีกับศิษย์เก่าและเครือข่ายชุมชน	เกื้อกูลศิษย์เก่าและชุมชน	2.1 ความพึงพอใจในคุณภาพการบริการ การจัดการกิจกรรม การให้คำปรึกษา และข้อมูลข่าวสารศิษย์เก่าหรือชุมชน 2.2 ศิษย์เก่าที่ได้รับการยกย่อง ชมเชย ประกาศเกียรติคุณโดยหน่วยงานหรือองค์กรระดับชาติ หรือนานาชาติ	ระดับคะแนน ความพึงพอใจ คน	4.47 1	3.51 2

ประเด็นยุทธศาสตร์	เป้าประสงค์เชิงยุทธศาสตร์	ตัวชี้วัดตามเป้าประสงค์เชิงยุทธศาสตร์	หน่วยนับ	ผล	ค่าเป้าหมาย
				2556	2557
		2.3 ร้อยละของศิษย์เก่าที่ได้รับข้อมูลข่าวสารจากการใช้ระบบฐานข้อมูลสารสนเทศของศิษย์เก่า	ร้อยละ	-	50
ยุทธศาสตร์ที่ 3 กำกับมาตรฐาน และประสานการจัดการศึกษาระดับบัณฑิตศึกษา ให้มีความเป็นเลิศทางวิชาการ และพัฒนามาตรฐานคุณภาพผลงานวิทยานิพนธ์ และการค้นคว้าอิสระ ให้สามารถ สร้างองค์ความรู้สู่การพัฒนาองค์กรชุมชนท้องถิ่น และเผยแพร่สู่สาธารณะระดับชาติ	ผลิตบัณฑิตที่มีคุณภาพและเป็นบัณฑิตที่พึงประสงค์	3.1 คุณภาพของบัณฑิตปริญญาตรี โท และเอก เป็นไปตามกรอบมาตรฐานคุณวุฒิระดับอุดมศึกษาแห่งชาติ	ร้อยละ	80.6	86.50
		3.2 ผลงานของผู้สำเร็จการศึกษาระดับปริญญาโทที่ได้รับการตีพิมพ์ หรือเผยแพร่	ร้อยละ	9.10	12
		3.3 ผลงานของผู้สำเร็จการศึกษาระดับปริญญาเอกที่ได้รับการตีพิมพ์ หรือเผยแพร่	ร้อยละ	4	20
		3.3 หลักสูตรที่รองรับตลาดแรงงานในระดับอาเซียนและทิศทางการพัฒนาประเทศต่อจำนวนหลักสูตรทั้งหมด	ร้อยละ	-	2
		3.4 ผลการประเมินของผู้เรียนหรือบุคลากรเกี่ยวกับการปฏิบัติงานของสถานศึกษาที่สอดคล้องกับอัตลักษณ์	คะแนน	4.21	3.51
		3.5 รางวัลในประเด็นที่เกี่ยวกับอัตลักษณ์ของมหาวิทยาลัย (นักศึกษา)	รางวัล	2	2
		3.6 ผลการประเมินความพึงพอใจของบุคลากรที่เกี่ยวข้องกับการดำเนินการตามเอกลักษณ์ของมหาวิทยาลัย	ระดับคะแนนความพึงพอใจ	4.18	3.51
		3.7 นักศึกษาที่ได้รับการประกาศเกียรติคุณยกย่องในระดับชาติหรือนานาชาติ	คน	2	8
		3.8 นักศึกษาที่สอบผ่านเกณฑ์การทดสอบความรู้ความสามารถด้านภาษาต่างประเทศ	ร้อยละ	100	93
ยุทธศาสตร์ที่ 4 พัฒนามาตรฐานคุณภาพงานวิจัยและงานสร้างสรรค์เพื่อการพัฒนาองค์กร ชุมชน ท้องถิ่น และเผยแพร่สู่สาธารณะระดับชาติ	สนับสนุนทรัพยากรเพื่อการพัฒนางานวิจัยอย่างต่อเนื่อง	4.1 อาจารย์ประจำมีผลงานวิจัย	ร้อยละ	18.18	55
		4.2 เงินสนับสนุนงานวิจัยและงานสร้างสรรค์ต่อจำนวนอาจารย์ประจำและนักวิจัย			
		4.2.1 กลุ่มสาขาวิชาสังคมศาสตร์	บาท/คน	6000	35000
		4.2.2 วิทยาศาสตร์	บาท/คน	984733	70000
		4.3 ผลงานวิจัยหรืองานสร้างสรรค์ที่ได้ยื่นจดทะเบียน	เรื่อง	0	1

ประเด็นยุทธศาสตร์	เป้าประสงค์เชิงยุทธศาสตร์	ตัวชี้วัดตามเป้าประสงค์เชิงยุทธศาสตร์	หน่วยนับ	ผล	ค่าเป้าหมาย
				2556	2557
		สิทธิบัตรหรืออนุสิทธิบัตร 4.4 งานวิจัยหรืองานสร้างสรรค์ที่ตีพิมพ์เผยแพร่ในระดับชาติหรือระดับนานาชาติต่ออาจารย์ประจำและ/หรือนักวิจัยประจำ 4.4.1 กลุ่มสาขาวิชาสังคมศาสตร์ 4.4.2 กลุ่มสาขาวิทยาศาสตร์ 4.5 ร้อยละของการนำงานวิจัยหรืองานสร้างสรรค์ไปใช้ประโยชน์	ร้อยละ ร้อยละ ร้อยละ	3.13 25 -	8.5 17 20
ยุทธศาสตร์ที่ 5 ส่งเสริม สนับสนุนประสานการจัดการศึกษาระดับบัณฑิตศึกษาให้มีความเป็นเลิศทางวิชาการสู่สากล	1. เป็นหน่วยงานที่รองรับการเข้าสู่ประชาคมอาเซียน 2. เป็นหน่วยงานที่ร่วมมือด้านการศึกษาและการวิจัยกับสมาชิกอาเซียน	5.1 ความพึงพอใจต่อกิจกรรมเพื่อรองรับการเข้าสู่ประชาคมอาเซียน 5.2 ความรู้ความเข้าใจของบุคลากร หรือนักศึกษาต่อการเข้าสู่ประชาคมอาเซียน 5.3 ความร่วมมือด้านการศึกษาและวิจัยกับประชาคมอาเซียนที่มีการดำเนินกิจกรรมร่วมกัน	ระดับคะแนน ความพึงพอใจ ร้อยละ แהל่ง	4.38 - 0	3.51 70 1
ยุทธศาสตร์ที่ 6 ส่งเสริม และสนับสนุนการบริการวิชาการ ถ่ายทอดเทคโนโลยีแก่ชุมชนและสังคมเพื่อตอบสนองความต้องการของชุมชนและสังคมอย่างมีคุณภาพ	สนับสนุนการบริการวิชาการแก่ชุมชนและสังคม	6.1 โครงการการบริการทางวิชาการที่นำความรู้และประสบการณ์จากการให้บริการวิชาการมาใช้ในการพัฒนาการเรียนการสอน และหรือการวิจัย 6.2 ผู้รับบริการที่นำความรู้จากการบริการทางวิชาการไปใช้ประโยชน์ได้จริง 6.3 องค์ความรู้ที่ได้จากการบริการทางวิชาการไปถ่ายทอดความรู้สู่บุคลากรภายในหรือภายนอกมหาวิทยาลัย	ร้อยละ ร้อยละ ร้อยละ	100 - -	31 85 50
ยุทธศาสตร์ที่ 7 ส่งเสริม ทำนุบำรุงศิลปวัฒนธรรมเกะรัตนโกสินทร์ และภูมิปัญญาไทย	อนุรักษ์ สืบสาน พัฒนา และเผยแพร่ศิลปวัฒนธรรม และเป็นศูนย์ข้อมูลสารสนเทศทางด้านศิลปวัฒนธรรม	7.1 ความพึงพอใจของผู้รับบริการในโครงการส่งเสริม สืบสาน และทำนุบำรุงศิลปวัฒนธรรม 7.2 นักศึกษาที่เห็นความสำคัญของศิลปวัฒนธรรมไทย	ระดับคะแนน ความพึงพอใจ ร้อยละ	4.46 100	3.51 82

ประเด็นยุทธศาสตร์	เป้าประสงค์เชิงยุทธศาสตร์	ตัวชี้วัดตามเป้าประสงค์เชิงยุทธศาสตร์	หน่วยนับ	ผล	ค่าเป้าหมาย
				2556	2557
ยุทธศาสตร์ที่ 8 ร่วมพัฒนาและส่งเสริม ทรัพยากร สินทรัพย์ และทรัพย์สินทาง ปัญญา	ส่งเสริมการบริหารจัดการทรัพยากร	8.1 รายได้ที่เกิดการระดมทุนจากภายนอก	ล้านบาท	295141	0.2

2. เป้าประสงค์เชิงยุทธศาสตร์ กลยุทธ์ โครงการ/กิจกรรม และงบประมาณตามประเด็นยุทธศาสตร์

ประเด็นยุทธศาสตร์ : ยุทธศาสตร์ที่ 1 ส่งเสริมระบบการบริหารจัดการเชิงคุณภาพและธรรมาภิบาล				
เป้าประสงค์เชิงยุทธศาสตร์	กลยุทธ์	โครงการ/กิจกรรม	งบประมาณ	สาขาวิชา/ฝ่ายงานที่รับผิดชอบ
มีการบริหารจัดการที่คล่องตัว มีประสิทธิภาพ โปร่งใส และตรวจสอบได้	1. ส่งเสริมและพัฒนาการบริหารจัดการที่ดี มีคุณภาพ และยึดหลักธรรมาภิบาล	โครงการบริหารจัดการกลาง	16,344,600	รองคณบดีฝ่ายบริหาร
		โครงการบริหารแผนและงบประมาณ	430,000	หัวหน้าสำนักงาน
		โครงการกำกับองค์กรที่ดี	100,000	หัวหน้าสำนักงาน
		โครงการการมีส่วนร่วมของบุคลากรหรือภาคประชาชน	300,000	ฝ่ายวางแผนและประกันฯ
		โครงการบริหารความเสี่ยง	100,000	ฝ่ายวางแผนและประกันฯ
		โครงการจัดอันดับมหาวิทยาลัย	300,000	คณบดีบัณฑิตวิทยาลัย
		โครงการสร้างภาพลักษณ์เพื่อความเป็นเลิศ	150,000	คณบดีบัณฑิตวิทยาลัย
	2. ส่งเสริมพัฒนาการบริหารงานบัณฑิตศึกษา โดยเน้นการมีส่วนร่วมกับหลักสูตร และ/หรือสาขาอย่างสร้างสรรค์	โครงการบริหารจัดการตามเกณฑ์บริหารจัดการองค์กร	100,000	ฝ่ายวางแผนและประกันฯ
		โครงการพัฒนาคุณภาพการให้บริการตามมาตรฐาน ISO 9001	80,000	ฝ่ายวางแผนและประกันฯ
		โครงการพัฒนาระบบงานประกันคุณภาพ	300,000	ฝ่ายวางแผนและประกันฯ
		โครงการจัดการความรู้เพื่อพัฒนาองค์กร (KM)	150,000	ฝ่ายวางแผนและประกันฯ
		โครงการพัฒนาบุคลากร	300,000	ฝ่ายบริหารงานทั่วไป
		โครงการสร้างกระบวนการมีส่วนร่วมของบุคลากรในการสร้างความผูกพันในที่ทำงาน	300,000	ฝ่ายบริหารงานทั่วไป
		โครงการพัฒนาและปรับปรุงสภาพแวดล้อม ISO 14001		ฝ่ายวางแผนและประกันฯ
	3. ปรับปรุงและพัฒนาการบริหารโดยเน้นการให้บริการแบบ One Stop Service	โครงการบริการแบบ One Stop Service	150,000	ฝ่ายสื่อสารองค์กร
		โครงการพัฒนา/ปรับปรุงกระบวนการปฏิบัติงาน	80,000	ฝ่ายงานที่ได้รับมอบหมาย

ประเด็นยุทธศาสตร์ :ยุทธศาสตร์ที่ 2 ส่งเสริมสนับสนุน และพัฒนาความสัมพันธ์ที่ดีกับศิษย์เก่าและเครือข่ายชุมชน					
เป้าประสงค์เชิงยุทธศาสตร์	กลยุทธ์	โครงการ/กิจกรรม	งบประมาณ	สาขาวิชา/ฝ่ายงานที่รับผิดชอบ	
เกื้อกูลศิษย์เก่าและชุมชน	1. ส่งเสริมกิจกรรมที่หลากหลายกับศิษย์เก่าและชุมชน	โครงการพัฒนาความรู้และทักษะให้กับศิษย์เก่า	200,000	ฝ่ายสื่อสารองค์กร	
		โครงการร่วมมือกับศิษย์เก่าในการระดมทุนเพื่อพัฒนามหาวิทยาลัย	100,000	ฝ่ายการเงินและพัสดุ	
	2. ปรับปรุงระบบฐานข้อมูลสารสนเทศของศิษย์เก่า และชุมชน	โครงการประชาสัมพันธ์กิจกรรมของมหาวิทยาลัยให้กับศิษย์เก่าหรือชุมชนผ่านระบบออนไลน์	300,000	ฝ่ายสื่อสารองค์กร	
		3. สร้างกิจกรรม เชิดชูเกียรติ ต่อศิษย์เก่าและชุมชน	โครงการสร้างความสัมพันธ์ระหว่างศิษย์เก่าและศิษย์ปัจจุบัน	180,000	ฝ่ายสื่อสารองค์กร
			โครงการสร้างจิตสำนึกให้ศิษย์เก่าหรือชุมชนมีส่วนร่วมและความภาคภูมิใจต่อมหาวิทยาลัย	350,000	ฝ่ายสื่อสารองค์กร

ประเด็นยุทธศาสตร์ :ยุทธศาสตร์ที่ 3 กำกับมาตรฐาน และประสานการจัดการศึกษาระดับบัณฑิตศึกษาให้มีความเป็นเลิศทางวิชาการ และพัฒนามาตรฐานคุณภาพผลงาน วิทยานิพนธ์ และการค้นคว้าอิสระ ให้สามารถ สร้างองค์ความรู้สู่การพัฒนาองค์กรชุมชนท้องถิ่น และเผยแพร่สู่สาธารณะระดับชาติ				
เป้าประสงค์เชิงยุทธศาสตร์	กลยุทธ์	โครงการ/กิจกรรม	งบประมาณ	สาขาวิชา/ฝ่ายงานที่ รับผิดชอบ
ผลิตบัณฑิตที่มีคุณภาพและเป็นบัณฑิตที่พึง ประสงค์	1. พัฒนา ปรับปรุงหลักสูตร และขยาย สาขาวิชาให้ตอบสนองต่อตลาดแรงงาน และยุทธศาสตร์ชาติ	โครงการจัดทำหลักสูตรสองภาษาหรือหลักสูตร นานาชาติ	100,000	ฝ่ายมาตรฐานหลักสูตร
	2. ยกระดับคุณภาพการจัดการศึกษาและ การเรียนรู้ตามมาตรฐานวิชาการ	โครงการจัดการเรียนการสอนด้านสังคมศาสตร์	27,474,800	ฝ่ายมาตรฐานหลักสูตร
		โครงการบริหารรายวิชาให้เป็นไปตามกรอบ มาตรฐานคุณวุฒิระดับอุดมศึกษาแห่งชาติ	100,000	ฝ่ายมาตรฐานหลักสูตร
		โครงการพัฒนานวัตกรรมจัดการเรียนการสอน	200,000	ฝ่ายมาตรฐานหลักสูตร
		โครงการประชุมนำเสนอผลงานทางวิชาการและ งานวิจัยในระดับชาติหรือนานาชาติ	1,500,000	ฝ่ายมาตรฐานวิทยานิพนธ์
		โครงการยกระดับคุณภาพผลงานทางวิชาการ ระดับบัณฑิตศึกษา	150,000	ฝ่ายมาตรฐานวิทยานิพนธ์
		โครงการจัดการเรียนการสอนด้านวิทยาศาสตร์ และเทคโนโลยี	5,500,000	ฝ่ายมาตรฐานหลักสูตร
		โครงการพัฒนาระบบ LMS ในการจัดการเรียนการสอน	200,000	ฝ่ายมาตรฐานหลักสูตร
	3. เพิ่มมาตรฐานการศึกษา และ ความสามารถของนักศึกษาสู่การแข่งขัน กับนานาชาติ	โครงการพัฒนาอัตลักษณ์สู่ความเป็นเลิศ	80,000	คณบดีบัณฑิตวิทยาลัย
	4. สร้างเครือข่ายกับหน่วยงานภายนอก และ ความร่วมมือทั้งภายใน และ ต่างประเทศ เพื่อผลิตบัณฑิตให้ตอบสนอง ความต้องการของตลาดเฉพาะ (Niche Market)	โครงการส่งเสริมกิจกรรมนักศึกษา	1,965,000	ฝ่ายสื่อสารองค์กร

ประเด็นยุทธศาสตร์ :ยุทธศาสตร์ที่ 4 พัฒนามาตรฐานคุณภาพงานวิจัยและงานสร้างสรรค์เพื่อการพัฒนาองค์กร ชุมชน ท้องถิ่น และเผยแพร่สู่สาธารณะระดับชาติ				
เป้าประสงค์เชิงยุทธศาสตร์	กลยุทธ์	โครงการ/กิจกรรม	งบประมาณ	สาขาวิชา/ฝ่ายงานที่รับผิดชอบ
สนับสนุนทรัพยากรเพื่อการพัฒนางานวิจัยอย่างต่อเนื่อง	1. เพิ่มขีดความสามารถและศักยภาพในการวิจัยและงานสร้างสรรค์	โครงการพัฒนาชุดโครงการวิจัย	200,000	ฝ่ายวางแผนและประกันฯ
		โครงการพัฒนาระบบและกลไกการพัฒนางานวิจัย	80,000	ฝ่ายวางแผนและประกันฯ
	2. พัฒนาและส่งเสริมการวิจัยสู่สากล	โครงการส่งเสริมการตีพิมพ์ เผยแพร่ และนำเสนอผลงานวิจัย	1,500,000	ฝ่ายวางแผนและประกันฯ
		โครงการส่งเสริมการเขียนบทความวิชาการงานวิจัยด้วยภาษาอังกฤษ	100,000	ฝ่ายวางแผนและประกันฯ
3. ยกระดับการวิจัยโดยร่วมกับภาครัฐและเอกชนดำเนินการวิจัยเชิงพาณิชย์	โครงการขับเคลื่อนมหาวิทยาลัยโดยใช้ “งานวิจัยเป็นฐานในการพัฒนา”	50,000	รองคณบดีวางแผนและประกันฯ	
ประเด็นยุทธศาสตร์ :ยุทธศาสตร์ที่ 5 ส่งเสริม สนับสนุนประสานการจัดการศึกษาระดับบัณฑิตศึกษาให้มีความเป็นเลิศทางวิชาการสู่สากล				
เป้าประสงค์เชิงยุทธศาสตร์	กลยุทธ์	โครงการ/กิจกรรม	งบประมาณ	สาขาวิชา/ฝ่ายงานที่รับผิดชอบ
1. เป็นหน่วยงานที่รองรับการเข้าสู่ประชาคมอาเซียน	1. ยกมาตรฐานการจัดการศึกษาและการเรียนการสอน ให้ตอบสนองตลาดแรงงานและสังคมยุคโลกาภิวัตน์	โครงการเชื่อมโยงข้อมูลของมหาวิทยาลัยกับต่างประเทศเพื่อส่งเสริมการเรียนรู้ระหว่างกัน	150,000	ฝ่ายสื่อสารองค์กร
	2. พัฒนามาตรฐานการเรียนการสอนให้ทัดเทียมกับประเทศในกลุ่มสมาชิกอาเซียน			
2. เป็นหน่วยงานที่ร่วมมือด้านการศึกษาและการวิจัยกับสมาชิกอาเซียน	3. ส่งเสริมความร่วมมือด้านการศึกษาและวิจัยกับมหาวิทยาลัยและองค์กรภายในประเทศและต่างประเทศ	โครงการส่งเสริมการเรียนรู้สู่ประชาคมอาเซียน	100,000	ฝ่ายสื่อสารองค์กร
	4. ส่งเสริมและพัฒนาการจัดการศึกษากับประเทศเพื่อนบ้านในกลุ่มสมาชิกอาเซียน	โครงการสื่อสารข้อมูลเป็นภาษาอังกฤษเพื่อการประชาสัมพันธ์และสร้างเครือข่าย	100,000	คณบดีบัณฑิตวิทยาลัย

ประเด็นยุทธศาสตร์ : ยุทธศาสตร์ที่ 6 ส่งเสริม และสนับสนุนการบริการวิชาการ ถ่ายทอดเทคโนโลยีแก่ชุมชนและสังคมเพื่อตอบสนองความต้องการของชุมชนและสังคมอย่างมีคุณภาพ				
เป้าประสงค์เชิงยุทธศาสตร์	กลยุทธ์	โครงการ/กิจกรรม	งบประมาณ	สาขาวิชา/ฝ่ายงานที่รับผิดชอบ
สนับสนุนการบริการวิชาการแก่ชุมชน และสังคม	1. จัดกิจกรรม และถ่ายทอดองค์ความรู้ระดับบัณฑิตศึกษาสู่สังคม/ชุมชน	โครงการบริการทางวิชาการแก่สังคม (ภายนอกมหาวิทยาลัย)	100,000	ฝ่ายวางแผนและประกันฯ
	2. เป็นศูนย์กลางทางการศึกษาระดับบัณฑิตศึกษาที่ร่วมพัฒนาบุคลากรท้องถิ่นและสังคม	โครงการบริการทางวิชาการแก่สังคม (ภายในมหาวิทยาลัย)	100,000	ฝ่ายวางแผนและประกันฯ
		โครงการบริการทางวิชาการหรือวิชาชีพเพื่อพัฒนาศักยภาพชุมชนสู่ประชาคมอาเซียน	100,000	ฝ่ายวางแผนและประกันฯ
		โครงการเปิดพื้นที่ให้มหาวิทยาลัยเป็นชุมชนวิชาการ	100,000	รองคณบดีวางแผนฯ
ประเด็นยุทธศาสตร์ : ยุทธศาสตร์ที่ 7 ส่งเสริม ทำนุบำรุงศิลปวัฒนธรรมเกะรัตนโกสินทร์ และภูมิปัญญาไทย				
เป้าประสงค์เชิงยุทธศาสตร์	กลยุทธ์	โครงการ/กิจกรรม	งบประมาณ	สาขาวิชา/ฝ่ายงานที่รับผิดชอบ
อนุรักษ์ สืบสาน พัฒนา และเผยแพร่ศิลปวัฒนธรรม และเป็นศูนย์ข้อมูลสารสนเทศทางด้านศิลปวัฒนธรรม	1. จัดกิจกรรม และถ่ายทอดองค์ความรู้ระดับบัณฑิตศึกษาสู่สังคม/ชุมชน	โครงการสร้างความรู้ วัฒนธรรม และสังคมของประเทศสมาชิกอาเซียน	500,000	ฝ่ายสื่อสารองค์กร
	2. เป็นศูนย์กลางทางการศึกษาระดับบัณฑิตศึกษาที่ร่วมพัฒนาบุคลากรท้องถิ่นและสังคม			
ประเด็นยุทธศาสตร์ : ยุทธศาสตร์ที่ 8 ร่วมพัฒนาและส่งเสริมทรัพยากร ลินทรัพย์ และทรัพย์สินทางปัญญา				
เป้าประสงค์เชิงยุทธศาสตร์	กลยุทธ์	โครงการ/กิจกรรม	งบประมาณ	สาขาวิชา/ฝ่ายงานที่รับผิดชอบ
ส่งเสริมการบริหารจัดการทรัพยากร ลินทรัพย์และทรัพย์สินทางปัญญา	ส่งเสริม และสนับสนุนการจัดการทรัพยากร ลินทรัพย์และทรัพย์สินทางปัญญา	โครงการระดมทุนสู่มหาวิทยาลัยด้วยการบริการวิชาการ	28,086,100	รองคณบดีฝ่ายบริหาร
		โครงการอบรมหรือการบริการวิชาการ	200,000	ฝ่ายวางแผนและประกันฯ

3. แผนปฏิบัติราชการ ประจำปีงบประมาณ พ.ศ. 2557

(A3 : แผนปฏิบัติราชการ ประจำปีงบประมาณ พ.ศ. 2557)

ส่วนที่ 5 แผนปฏิบัติการ ประจำปีงบประมาณ พ.ศ. 2557

ประเด็นยุทธศาสตร์ที่ 1: ส่งเสริมระบบการบริหารจัดการเชิงคุณภาพและธรรมาภิบาล
เป้าประสงค์เชิงยุทธศาสตร์ : มีการบริหารจัดการที่คล่องตัว มีประสิทธิผล โปร่งใส และตรวจสอบได้
กลยุทธ์หน่วยงาน : 1 ส่งเสริมและพัฒนาการบริหารจัดการที่ดี มีคุณภาพ และยึดหลักธรรมาภิบาล 2 ส่งเสริมพัฒนาการบริหารงานบัณฑิตศึกษา โดยเน้นการมีส่วนร่วมกับหลักสูตร และ/หรือสาขาอย่างสร้างสรรค์ 3 ปรับปรุงและพัฒนางานบริหารโดยเน้นการให้บริการแบบ One Stop Service
ตัวชี้วัด : 1.1 ระดับความสำเร็จของการเบิกจ่ายงบประมาณ 1.2 ร้อยละของบุคลากรที่รับรู้และเข้าใจทิศทางมหาวิทยาลัย 1.3 ภาวะผู้นำของสภามหาวิทยาลัยและผู้บริหารทุกระดับของมหาวิทยาลัย 1.4 ร้อยละความพึงพอใจของผู้เข้าร่วมกิจกรรมที่สถาบันเปิดโอกาสให้เข้ามามีส่วนร่วม 1.5 ระดับความสำเร็จของการดำเนินงานตามแผนบริหารความเสี่ยง 1.7 ระดับความสำเร็จของการจัดอันดับมหาวิทยาลัย (U-Ranking) 1.8 ระดับความสำเร็จของการสร้างภาพลักษณ์เพื่อความเป็นเลิศ (Image for Excellence) 1.9 ระดับความสำเร็จของการให้บริการ One Stop Service 1.10 ระดับความสำเร็จของการพัฒนา/ปรับปรุงกระบวนการปฏิบัติงาน 1.11 ระดับความสำเร็จของการพัฒนาคุณภาพการบริหารจัดการองค์กร 1.12 ระดับความสำเร็จของหน่วยงานที่รักษาหรือพัฒนาตามมาตรฐาน ISO 9001 1.13 ระดับความสำเร็จของระบบและกลไกการประกันคุณภาพการศึกษาภายใน 1.14 ระดับความสำเร็จของการจัดการความรู้เพื่อการพัฒนาองค์กร 1.15 ระดับความสำเร็จของระบบการพัฒนาอาจารย์และบุคลากรสายสนับสนุน 1.16 ร้อยละของบุคลากรที่ได้รับการพัฒนาทักษะด้านภาษาที่นำความรู้ไปใช้ประโยชน์ 1.17 ระดับความสำเร็จของการส่งเสริมการปฏิบัติตนให้เป็นไปตามจรรยาบรรณวิชาชีพ 1.18 ระดับความสำเร็จของการรักษาตามมาตรฐาน ISO 14001

ประเด็นยุทธศาสตร์ที่ 1: ส่งเสริมระบบการบริหารจัดการเชิงคุณภาพและธรรมาภิบาล				
โครงการ/กิจกรรมหลัก	โครงการ/กิจกรรมย่อย	งบประมาณ (บาท)	ระยะเวลาดำเนินการ	สาขาวิชา/ฝ่ายงานที่รับผิดชอบ
บริหารงานทั่วไป	โครงการบริการจัดการกลาง	16,344,600	ต.ค. 56-ก.ย.57	รองคณบดีฝ่ายบริหาร
	โครงการบริหารแผนและงบประมาณ	430,000	ต.ค. 56-ก.ย.57	หัวหน้าสำนักงาน
	โครงการกำกับองค์การที่ดี	100,000	ต.ค. 56-ก.ย.57	หัวหน้าสำนักงาน
	โครงการการมีส่วนร่วมของบุคลากรหรือภาคประชาชน	300,000	ต.ค. 56-ก.ย.57	ฝ่ายวางแผนและประกันฯ
	โครงการบริหารความเสี่ยง	100,000	ต.ค. 56-ก.ย.57	ฝ่ายวางแผนและประกันฯ
จัดอันดับมหาวิทยาลัย	โครงการจัดอันดับมหาวิทยาลัย	300,000	ต.ค. 56-ก.ย.57	คณบดีบัณฑิตวิทยาลัย
สร้างภาพลักษณ์เพื่อความเป็นเลิศ	โครงการสร้างภาพลักษณ์เพื่อความเป็นเลิศ	150,000	ต.ค. 56-ก.ย.57	คณบดีบัณฑิตวิทยาลัย
พัฒนาคุณภาพการให้บริการ	โครงการบริการแบบ One Stop Service	150,000	ต.ค. 56-ก.ย.57	ฝ่ายสื่อสารองค์กร
	โครงการพัฒนา/ปรับปรุงกระบวนการปฏิบัติงาน	80,000	ต.ค. 56-ก.ย.57	ฝ่ายที่ได้รับมอบหมาย
พัฒนาการบริหารจัดการด้วยระบบคุณภาพ	โครงการบริหารจัดการตามเกณฑ์บริหารจัดการองค์กร	100,000	ต.ค. 56-ก.ย.57	ฝ่ายวางแผนและประกันฯ
	โครงการพัฒนาคุณภาพการให้บริการตามมาตรฐาน ISO 9001	80,000	ต.ค. 56-ก.ย.57	ฝ่ายวางแผนและประกันฯ
	โครงการพัฒนาระบบงานประกันคุณภาพ	300,000	ต.ค. 56-ก.ย.57	ฝ่ายวางแผนและประกันฯ
การจัดการความรู้	โครงการจัดการความรู้เพื่อพัฒนาองค์กร	150,000	ต.ค. 56-ก.ย.57	ฝ่ายวางแผนและประกันฯ
พัฒนาทรัพยากรบุคคล	โครงการพัฒนาบุคลากร	300,000	ต.ค. 56-ก.ย.57	ฝ่ายบริหารงานทั่วไป
พัฒนาระบบบริหารทรัพยากรบุคคล	โครงการสร้างกระบวนการมีส่วนร่วมของบุคลากรในการสร้างความผูกพันในที่ทำงาน	300,000	ต.ค. 56-ก.ย.57	ฝ่ายบริหารงานทั่วไป
พัฒนาและปรับปรุงอาคารและสภาพแวดล้อมในการเรียนรู้	โครงการพัฒนาและปรับปรุงสภาพแวดล้อม ISO 14001		ต.ค. 56-ก.ย.57	ฝ่ายวางแผนและประกันฯ

ประเด็นยุทธศาสตร์ที่ 2: ส่งเสริมสนับสนุน และพัฒนาความสัมพันธ์ที่ดีกับศิษย์เก่าและเครือข่ายชุมชน				
เป้าประสงค์เชิงยุทธศาสตร์ : เกื้อกูลศิษย์เก่าและชุมชน				
กลยุทธ์หน่วยงาน : 1 ส่งเสริมกิจกรรมที่หลากหลายกับศิษย์เก่าและชุมชน 2 ปรับปรุงระบบฐานข้อมูลสารสนเทศของศิษย์เก่าและชุมชน 3 สร้างกิจกรรม เชิดชูเกียรติต่อศิษย์เก่าและชุมชน				
ตัวชี้วัด : 2.1 ระดับความสำเร็จของการให้คำปรึกษาและบริการด้านข้อมูลข่าวสารต่อศิษย์เก่าหรือชุมชน 2.2 ระดับความสำเร็จของการพัฒนาความรู้และทักษะให้กับศิษย์เก่า 2.3 ระดับความสำเร็จของการประชาสัมพันธ์กิจกรรมของมหาวิทยาลัยผ่านระบบออนไลน์				
โครงการ/กิจกรรมหลัก	โครงการ/กิจกรรมย่อย	งบประมาณ (บาท)	ระยะเวลาดำเนินการ	สาขาวิชา/ฝ่ายงานที่รับผิดชอบ
บริการศิษย์เก่าหรือชุมชน	โครงการสร้างความสัมพันธ์ระหว่างศิษย์เก่าและศิษย์ปัจจุบัน	180,000	ต.ค. 56-ก.ย.57	ฝ่ายสื่อสารองค์กร
	โครงการสร้างจิตสำนึกให้ศิษย์เก่าหรือชุมชนมีส่วนร่วมและความภาคภูมิใจต่อมหาวิทยาลัย	350,000	ต.ค. 56-ก.ย.57	ฝ่ายสื่อสารองค์กร
พัฒนาความรู้และทักษะให้กับศิษย์เก่า	โครงการพัฒนาความรู้และทักษะให้กับศิษย์เก่า	200,000	ต.ค. 56-ก.ย.57	ฝ่ายสื่อสารองค์กร
	โครงการร่วมมือกับศิษย์เก่าในการระดมทุนเพื่อพัฒนามหาวิทยาลัย	100,000	ต.ค. 56-ก.ย.57	ฝ่ายการเงินและพัสดุ
พัฒนาระบบสารสนเทศข้อมูลศิษย์เก่า	โครงการประชาสัมพันธ์กิจกรรมของมหาวิทยาลัยให้กับศิษย์เก่าหรือชุมชนผ่านระบบออนไลน์	300,000	ต.ค. 56-ก.ย.57	ฝ่ายสื่อสารองค์กร

<p>ประเด็นยุทธศาสตร์ที่ 3: กำกับมาตรฐาน และประสานการจัดการศึกษาระดับบัณฑิตศึกษาให้มีความเป็นเลิศทางวิชาการ และพัฒนามาตรฐานคุณภาพผลงานวิทยานิพนธ์ และการค้นคว้าอิสระ ให้สามารถ สร้างองค์ความรู้สู่การพัฒนาองค์กรชุมชนท้องถิ่น และเผยแพร่สู่สาธารณชนระดับชาติ</p>				
<p>เป้าประสงค์เชิงยุทธศาสตร์ :ผลิตบัณฑิตที่มีคุณภาพและเป็นบัณฑิตที่พึงประสงค์</p>				
<p>กลยุทธ์หน่วยงาน : 1 พัฒนา ปรับปรุงหลักสูตร และขยายสาขาวิชาให้ตอบสนองต่อตลาดแรงงานและยุทธศาสตร์ชาติ 2 ยกกระดับคุณภาพการจัดการศึกษาและการเรียนรู้ตามมาตรฐานวิชาการ 3 เพิ่มมาตรฐานการศึกษาและความสามารถของนักศึกษาสู่การแข่งขันกับนานาชาติประเทศ 4 สร้างเครือข่ายกับหน่วยงานภายนอกและความร่วมมือทั้งภายในและต่างประเทศเพื่อผลิตบัณฑิตให้ตอบสนองความต้องการของตลาดเฉพาะ</p>				
<p>ตัวชี้วัด : 3.1 ระดับความสำเร็จของระบบและกลไกการจัดการเรียนการสอน 3.2 จำนวนสาขาวิชาที่ได้รับการพัฒนาระบบ LMS (Learning Management System) ในการจัดการเรียนการสอน 3.3 ระดับความสำเร็จของการบริหารรายวิชาให้เป็นไปตามกรอบมาตรฐานคุณวุฒิระดับอุดมศึกษาแห่งชาติ 3.4 ระดับความสำเร็จของการพัฒนาระบบการบริหารหลักสูตร 3.5 จำนวนนักศึกษาที่เข้าร่วมนำเสนอผลงานทางวิชาการและงานวิจัย ในระดับชาติหรือนานาชาติ 3.6 ระดับความสำเร็จของการจัดทำหลักสูตรสองภาษาหรือหลักสูตรนานาชาติ 3.7 ระดับความสำเร็จของการพัฒนาบัณฑิตตามอัตลักษณ์ของสวนสุนันทา 3.8 ระดับความสำเร็จของการเสริมสร้างคุณธรรมจริยธรรมที่จัดให้กับนักศึกษา</p>				
โครงการ/กิจกรรมหลัก	โครงการ/กิจกรรมย่อย	งบประมาณ (บาท)	ระยะเวลาดำเนินการ	สาขาวิชา/ฝ่ายงานที่รับผิดชอบ
ดำเนินการจัดการเรียนการสอน	โครงการจัดการเรียนการสอนด้านวิทยาศาสตร์และเทคโนโลยี	5,500,000	ต.ค. 56-ก.ย.57	ฝ่ายมาตรฐานหลักสูตร
	โครงการจัดการเรียนการสอนด้านสังคมศาสตร์	27,474,800	ต.ค. 56-ก.ย.57	ฝ่ายมาตรฐานหลักสูตร
	โครงการพัฒนาระบบ LMS (Learning Management System) ในการจัดการเรียนการสอน	200,000	ต.ค. 56-ก.ย.57	ฝ่ายมาตรฐานหลักสูตร
	โครงการบริหารรายวิชาให้เป็นไปตามกรอบมาตรฐานคุณวุฒิระดับอุดมศึกษาแห่งชาติ	100,000	ต.ค. 56-ก.ย.57	ฝ่ายมาตรฐานหลักสูตร
	โครงการพัฒนานวัตกรรมการจัดการเรียนการสอน	200,000	ต.ค. 56-ก.ย.57	ฝ่ายมาตรฐานหลักสูตร

ประเด็นยุทธศาสตร์ที่ 3: กำกับมาตรฐาน และประสานการจัดการศึกษาระดับบัณฑิตศึกษาให้มีความเป็นเลิศทางวิชาการ และพัฒนามาตรฐานคุณภาพผลงานวิทยานิพนธ์ และการค้นคว้าอิสระ ให้สามารถ สร้างองค์ความรู้สู่การพัฒนาองค์กรชุมชนท้องถิ่น และเผยแพร่สู่สาธารณะระดับชาติ				
	โครงการประชุมนำเสนอผลงานทางวิชาการและงานวิจัย ในระดับชาติหรือนานาชาติ	1,500,000	ต.ค. 56-ก.ย.57	ฝ่ายมาตรฐานวิทยานิพนธ์
	โครงการยกระดับคุณภาพผลงานทางวิชาการระดับบัณฑิตศึกษา	150,000	ต.ค. 56-ก.ย.57	ฝ่ายมาตรฐานวิทยานิพนธ์
พัฒนาหลักสูตรและการเรียนการสอน	โครงการจัดทำหลักสูตรสองภาษาหรือหลักสูตรนานาชาติ (A57)	100,000	ต.ค. 56-ก.ย.57	ฝ่ายมาตรฐานหลักสูตร
พัฒนาอัตลักษณ์	โครงการพัฒนาอัตลักษณ์สู่ความเป็นเลิศ (A57)	80,000	ต.ค. 56-ก.ย.57	คณบดีบัณฑิตวิทยาลัย
ส่งเสริมการพัฒนากิจกรรมนักศึกษา	โครงการส่งเสริมกิจกรรมนักศึกษา	1,965,000	ต.ค. 56-ก.ย.57	ฝ่ายสื่อสารองค์กร

ประเด็นยุทธศาสตร์ที่ 4: พัฒนามาตรฐานคุณภาพงานวิจัยและงานสร้างสรรค์เพื่อการพัฒนาองค์กร ชุมชน ท้องถิ่น และเผยแพร่สู่สาธารณะระดับชาติ				
เป้าประสงค์เชิงยุทธศาสตร์ :สนับสนุนทรัพยากรเพื่อการพัฒนางานวิจัยอย่างต่อเนื่อง				
กลยุทธ์หน่วยงาน : 1 เพิ่มขีดความสามารถและศักยภาพในการวิจัยและงานสร้างสรรค์ 2 พัฒนาและส่งเสริมการวิจัยสู่สากล 3 ยกระดับการวิจัยโดยร่วมกับภาครัฐและเอกชนดำเนินการวิจัยเชิงพาณิชย์				
ตัวชี้วัด : 4.1 ร้อยละของนักวิจัยที่ได้รับการพัฒนาให้มีผลงานวิจัย 4.2 ระดับความสำเร็จระบบและกลไกการพัฒนางานวิจัยหรืองานสร้างสรรค์ 4.3 ระดับความสำเร็จระบบและกลไกการจัดการความรู้จากงานวิจัยงานสร้างสรรค์ 4.4 ระดับความสำเร็จการพัฒนางานวิจัยหรืองานสร้างสรรค์ให้รับกับการจดสิทธิบัตรหรืออนุสิทธิบัตร 4.5 ระดับความสำเร็จของการปรับปรุงโครงสร้างและระบบบริหารจัดการงานวิจัย				
โครงการ/กิจกรรมหลัก	โครงการ/กิจกรรมย่อย	งบประมาณ (บาท)	ระยะเวลาดำเนินการ	สาขาวิชา/ฝ่ายงานที่รับผิดชอบ
วิจัยเพื่อสร้างองค์ความรู้	โครงการพัฒนาชุดโครงการวิจัย	200,000	ต.ค. 56-ก.ย.57	ฝ่ายวางแผนและประกันฯ
	โครงการพัฒนาระบบและกลไกการพัฒนางานวิจัย	80,000	ต.ค. 56-ก.ย.57	ฝ่ายวางแผนและประกันฯ
ตีพิมพ์ เผยแพร่ และนำเสนอผลงานวิจัย	โครงการส่งเสริมการตีพิมพ์ เผยแพร่ และนำเสนอผลงานวิจัย	1,500,000	ต.ค. 56-ก.ย.57	ฝ่ายวางแผนและประกันฯ
	โครงการส่งเสริมการเขียนบทความวิชาการงานวิจัยด้วยภาษาอังกฤษ (A57)	100,000	ต.ค. 56-ก.ย.57	ฝ่ายวางแผนและประกันฯ
ปรับปรุงโครงสร้างและระบบบริหารจัดการงานวิจัย	โครงการขับเคลื่อนมหาวิทยาลัย โดยใช้"งานวิจัยเป็นฐานในการพัฒนา"	50,000	ต.ค. 56-ก.ย.57	รองคณบดีฝ่ายวางแผนและประกันฯ

ประเด็นยุทธศาสตร์ที่ 5: ส่งเสริม สนับสนุนประสานการจัดการศึกษาระดับบัณฑิตศึกษาให้มีความเป็นเลิศทางวิชาการสู่สากล				
เป้าประสงค์เชิงยุทธศาสตร์ : 1. เป็นหน่วยงานที่รองรับการเข้าสู่ประชาคมอาเซียน 2. เป็นหน่วยงานที่ร่วมมือด้านการศึกษาและการวิจัยกับสมาชิกอาเซียน				
กลยุทธ์หน่วยงาน : 1 ยกมาตรฐานการจัดการศึกษาและการเรียนการสอนให้ตอบสนองตลาดแรงงานและสังคมยุคโลกาภิวัตน์ 2 พัฒนามาตรฐานการเรียนการสอนให้ทัดเทียมกับประเทศในกลุ่มสมาชิกอาเซียน 3 ส่งเสริมความร่วมมือด้านการศึกษาและวิจัยกับมหาวิทยาลัยและองค์กรภายในประเทศและต่างประเทศ 4 ส่งเสริมและพัฒนากิจการศึกษากับประเทศเพื่อนบ้านในกลุ่มสมาชิกอาเซียน				
ตัวชี้วัด : 5.1ระดับความสำเร็จของการพัฒนาระบบการบริหารจัดการของศูนย์การศึกษาและฝึกอบรมอาเซียน 5.2 ระดับความสำเร็จของการดำเนินกิจกรรมส่งเสริมการเรียนรู้สู่ประชาคมอาเซียน 5.3 ระดับความสำเร็จของการดำเนินการวิเทศสัมพันธ์กับอาเซียน (International Relation for Asian)				
โครงการ/กิจกรรมหลัก	โครงการ/กิจกรรมย่อย	งบประมาณ (บาท)	ระยะเวลาดำเนินการ	สาขาวิชา/ฝ่ายงานที่รับผิดชอบ
การเตรียมความพร้อมสู่ประชาคมอาเซียน	โครงการเชื่อมโยงข้อมูลของมหาวิทยาลัยกับต่างประเทศ เพื่อส่งเสริมการเรียนรู้ระหว่างกัน	150,000	ต.ค. 56-ก.ย.57	ฝ่ายสื่อสารองค์กร
เตรียมความพร้อมต่อการเปลี่ยนแปลงด้านภาษา เทคโนโลยี และวัฒนธรรม	โครงการส่งเสริมการเรียนรู้สู่ประชาคมอาเซียน (A57)	100,000	ต.ค. 56-ก.ย.57	ฝ่ายสื่อสารองค์กร
วิเทศสัมพันธ์กับอาเซียน	โครงการสื่อสารข้อมูลเป็นภาษาอังกฤษ เพื่อการประชาสัมพันธ์และสร้างเครือข่าย	100,000	ต.ค. 56-ก.ย.57	คณบดีบัณฑิตวิทยาลัย

ประเด็นยุทธศาสตร์ที่ 6: ส่งเสริม และสนับสนุนการบริการวิชาการ ถ่ายทอดเทคโนโลยีแก่ชุมชนและสังคมเพื่อตอบสนองความต้องการของชุมชนและสังคมอย่างมีคุณภาพ				
เป้าประสงค์เชิงยุทธศาสตร์ :สนับสนุนการบริการวิชาการแก่ชุมชน และสังคม				
กลยุทธ์หน่วยงาน :1 จัดกิจกรรม และถ่ายทอดองค์ความรู้ระดับบัณฑิตศึกษาสู่สังคม/ชุมชน 2 เป็นศูนย์กลางทางการศึกษาระดับบัณฑิตศึกษาที่ร่วมพัฒนาบุคลากรท้องถิ่นและสังคม				
ตัวชี้วัด :6.1 ระดับความสำเร็จของระบบและกลไกการบริการทางวิชาการแก่สังคม 6.2ระดับความสำเร็จของการป้องกัน หรือแก้ปัญหาของสังคมในประเด็นที่ 2 6.3ระดับความสำเร็จของการป้องกัน หรือแก้ปัญหาของสังคมในประเด็นที่ 1 6.4 ระดับความสำเร็จของการบริการทางวิชาการหรือวิชาชีพ เพื่อพัฒนาศักยภาพชุมชนสู่ประชาคมอาเซียน 6.5 ระดับความสำเร็จของโครงการเปิดพื้นที่ให้มหาวิทยาลัยเป็นชุมชนวิชาการ				
โครงการ/กิจกรรมหลัก	โครงการ/กิจกรรมย่อย	งบประมาณ (บาท)	ระยะเวลาดำเนินการ	สาขาวิชา/ฝ่ายงานที่รับผิดชอบ
จัดอบรมสัมมนาเชิงวิชาการ	โครงการบริการทางวิชาการแก่สังคม(ภายนอกมหาวิทยาลัย)	100,000	ต.ค. 56-ก.ย.57	ฝ่ายวางแผนและประกันฯ
	โครงการบริการทางวิชาการแก่สังคม(ภายในมหาวิทยาลัย)	100,000	ต.ค. 56-ก.ย.57	ฝ่ายวางแผนและประกันฯ
	โครงการบริการทางวิชาการหรือวิชาชีพ เพื่อพัฒนาศักยภาพชุมชนสู่ประชาคมอาเซียน	100,000	ต.ค. 56-ก.ย.57	ฝ่ายวางแผนและประกันฯ
	โครงการเปิดพื้นที่ให้มหาวิทยาลัยเป็นชุมชนวิชาการ (A57)	100,000	ต.ค. 56-ก.ย.57	รองคณบดีฝ่ายวางแผนและประกันฯ

ประเด็นยุทธศาสตร์ที่ 7: ส่งเสริม และสนับสนุนการบริการวิชาการ ถ่ายทอดเทคโนโลยีแก่ชุมชนและสังคมเพื่อตอบสนองความต้องการของชุมชนและสังคมอย่างมีคุณภาพ				
เป้าประสงค์เชิงยุทธศาสตร์ : อนุรักษ์ สืบสาน พัฒนา และเผยแพร่ศิลปวัฒนธรรม และเป็นศูนย์ข้อมูลสารสนเทศทางด้านศิลปวัฒนธรรม				
กลยุทธ์หน่วยงาน : 1 จัดกิจกรรม และถ่ายทอดองค์ความรู้ระดับบัณฑิตศึกษาสู่สังคม/ชุมชน 2 เป็นศูนย์กลางทางการศึกษาระดับบัณฑิตศึกษาที่ร่วมพัฒนาบุคลากรท้องถิ่นและสังคม				
ตัวชี้วัด : 6.1 ระดับความสำเร็จของระบบและกลไกการบริการทางวิชาการแก่สังคม 6.2 ระดับความสำเร็จของการป้องกัน หรือแก้ปัญหาของสังคมในประเด็นที่ 2 6.3 ระดับความสำเร็จของการป้องกัน หรือแก้ปัญหาของสังคมในประเด็นที่ 1 6.4 ระดับความสำเร็จของการบริการทางวิชาการหรือวิชาชีพ เพื่อพัฒนาศักยภาพชุมชนสู่ประชาคมอาเซียน 6.5 ระดับความสำเร็จของโครงการเปิดพื้นที่ให้มหาวิทยาลัยเป็นชุมชนวิชาการ				
โครงการ/กิจกรรมหลัก	โครงการ/กิจกรรมย่อย	งบประมาณ (บาท)	ระยะเวลาดำเนินการ	สาขาวิชา/ฝ่ายงานที่รับผิดชอบ
ส่งเสริม สืบสาน และทำนุบำรุงศิลปวัฒนธรรมกรุงรัตนโกสินทร์	โครงการสร้างความรู้ วัฒนธรรม และสังคมของประเทศสมาชิกอาเซียน (A57)	500,000	ต.ค. 56-ก.ย.57	ฝ่ายสื่อสารองค์กร

ประเด็นยุทธศาสตร์ที่ 8: ร่วมพัฒนาและส่งเสริมทรัพยากร สินทรัพย์ และทรัพย์สินทางปัญญา				
เป้าประสงค์เชิงยุทธศาสตร์ : ส่งเสริมการบริหารจัดการทรัพยากร				
กลยุทธ์หน่วยงาน : ส่งเสริม และสนับสนุนการจัดการทรัพยากรสินทรัพย์และทรัพย์สินทางปัญญา				
ตัวชี้วัด : 8.1 ระดับความสำเร็จของการระดมทุนสู่มหาวิทยาลัยด้วยการบริการวิชาการ 8.2 ระดับความสำเร็จของการระดมทุนจากภายนอก				
โครงการ/กิจกรรมหลัก	โครงการ/กิจกรรมย่อย	งบประมาณ (บาท)	ระยะเวลาดำเนินการ	สาขาวิชา/ฝ่ายงานที่รับผิดชอบ
จัดหารายได้จากสินทรัพย์	โครงการระดมทุนสู่มหาวิทยาลัยด้วยการบริการวิชาการ (A57)	28,086,100	ต.ค. 56-ก.ย.57	รองคณบดีฝ่ายบริหาร
ระดมทุนจากภายนอก	โครงการอบรมหรือการบริการวิชาการ	200,000	ต.ค. 56-ก.ย.57	ฝ่ายวางแผนและประกันฯ

ส่วนที่ 6 แนวทางการนำแผนสู่การปฏิบัติและการติดตามประเมินผล

การนำแผนปฏิบัติราชการ ประจำปีงบประมาณ พ.ศ.2557 ไปสู่การปฏิบัติจำเป็นต้องให้ความสำคัญต่อการบริหารจัดการเพื่อให้เกิดการประสานความร่วมมือในการแปลงยุทธศาสตร์ไปสู่การจัดทำโครงการ/กิจกรรมได้อย่างมีประสิทธิภาพ รวมทั้งมีการพัฒนาระบบข้อมูลและการติดตามประเมินผลการทำงานตามแผนอย่างเป็นระบบ เพื่อให้เกิดผลในทางปฏิบัติได้อย่างเป็นรูปธรรม ซึ่งได้กำหนดวัตถุประสงค์ ดังนี้

1. เพื่อเสริมสร้างความรู้ และความเข้าใจร่วมกันของบุคลากรภายในบัณฑิตวิทยาลัยในเรื่องแนวคิดและสาระสำคัญของยุทธศาสตร์การพัฒนาของบัณฑิตวิทยาลัย
2. เพื่อปรับกระบวนการ และกลไกการบริหารจัดการให้สามารถสนับสนุนการนำแผนปฏิบัติราชการ ประจำปีงบประมาณ พ.ศ. 2557 ไปสู่การปฏิบัติได้อย่างมีประสิทธิภาพ
3. เพื่อให้มีการติดตามประเมินผลอย่างเป็นระบบ โดยมีการกำหนดตัวชี้วัดเป็นเครื่องมือ

แนวทางการนำแผนปฏิบัติราชการประจำปีไปสู่การปฏิบัติ

เพื่อให้บรรลุวัตถุประสงค์ดังกล่าว จึงกำหนดแนวทางการนำแผนปฏิบัติราชการ ประจำปีงบประมาณ พ.ศ. 2557 ไปสู่การปฏิบัติ ดังนี้

1. สร้างความเข้าใจร่วมกันเกี่ยวกับแนวคิดและสาระสำคัญของแผน และยุทธศาสตร์การพัฒนา โดยจัดทำแนวทางการสื่อสารและประชาสัมพันธ์เพื่อสร้างความเข้าใจในภารกิจ เป้าหมาย และยุทธศาสตร์การพัฒนาให้กับบุคลากรได้ทราบถึงบทบาทความรับผิดชอบของตนที่จะสนับสนุนการดำเนินงานตามแผนยุทธศาสตร์ให้เกิดผลในทางปฏิบัติ
2. ผลักดันระบบงบประมาณ และการพัฒนาสมรรถภาพบุคลากรให้สอดคล้องกับแนวทางของกิจกรรม/โครงการในแต่ละยุทธศาสตร์ โดยเน้นผลลัพธ์ของการดำเนินงานเป็นหลัก
3. ส่งเสริมให้แต่ละหน่วยงานภายในของบัณฑิตวิทยาลัยให้สอดคล้องกับยุทธศาสตร์ของบัณฑิตวิทยาลัย และของมหาวิทยาลัย รวมทั้งสามารถเชื่อมโยงและประเมินผลงานของหน่วยงานภายในตามแผนที่กำหนดไว้ และนำไปสู่การพิจารณาการสนับสนุนทรัพยากรจากต้นสังกัดได้อย่างมีประสิทธิภาพ
4. จัดให้มีการลงนามคำรับรองการปฏิบัติราชการ เพื่อสร้างพันธสัญญาเชิงยุทธศาสตร์ทั่วองค์กร คือ คณบดีบัณฑิตวิทยาลัย และรองคณบดีบัณฑิตวิทยาลัย ทั้งระบบ พร้อมทั้งเชื่อมโยงผลงานตามแผนยุทธศาสตร์สู่การประเมินผลงาน และการอุดหนุนทรัพยากรจากบัณฑิตวิทยาลัยและมหาวิทยาลัยต่อไป
5. สร้างกลไกประสานงานระหว่างหน่วยงานภายในบัณฑิตวิทยาลัย ให้ขับเคลื่อนกิจกรรม/โครงการให้มีความก้าวหน้าอย่างต่อเนื่อง และมีการแลกเปลี่ยนข้อมูล จัดเก็บ เผยแพร่ และถ่ายทอดความรู้ซึ่งกันและกัน โดยอาศัยเทคโนโลยีสารสนเทศมาใช้เป็นเครื่องมือในการสื่อสาร พร้อมจัดทำฐานข้อมูลที่ทุกหน่วยงานภายในของบัณฑิตวิทยาลัย สามารถเข้าถึงและใช้ประโยชน์ได้ง่าย สร้างช่องทางให้ประชาคมบัณฑิตวิทยาลัย มีโอกาสแสดงความคิดเห็นและร่วมกิจกรรมการพัฒนา
6. ติดตาม ตรวจสอบผลที่ได้จากการดำเนินกิจกรรม/โครงการ เพื่อให้ตอบสนองต่อยุทธศาสตร์การพัฒนา รวมทั้งสามารถและประเมินผลได้อย่างเป็นรูปธรรม ทันสมัยด้วยเทคโนโลยีสารสนเทศ

การติดตามและประเมินผลแผนปฏิบัติราชการประจำปี

การติดตาม ประเมินผลเป็นเครื่องมือสำคัญที่จะสนับสนุนให้การดำเนินงานของบัณฑิตวิทยาลัยบรรลุเป้าประสงค์ตามที่กำหนดไว้ในแผนปฏิบัติราชการ ประจำปีงบประมาณ พ.ศ. 2557 เพื่อให้ผู้บริหารและผู้ปฏิบัติงานทราบถึงความสำเร็จหรือความล้มเหลวของการดำเนินงาน และนำไปสู่การปรับเปลี่ยนแนวทางการดำเนินงานเพื่อแก้ไขปัญหาอุปสรรคให้เหมาะสมเท่าทันสถานการณ์และสามารถบรรลุผลสำเร็จตามเป้าหมายได้ โดยจัดทำระบบการติดตามและประเมินผล ดังนี้

1. ให้ความสำคัญกับการติดตามความก้าวหน้า และการประเมินผลสำเร็จของการดำเนินงานอย่างต่อเนื่อง โดยพัฒนาตัวชี้วัดที่สอดคล้องกับเป้าหมายหลักของแผนปฏิบัติราชการประจำปีบัณฑิตวิทยาลัย
2. พัฒนาการความรู้และเสริมสร้างความเข้าใจเรื่องการติดตามประเมินผลและกำหนดตัวชี้วัดแก่ฝ่ายต่างๆ ภายในของบัณฑิตวิทยาลัยที่เกี่ยวข้อง เพื่อสร้างทักษะในการติดตามประเมินผลและสามารถนำมาใช้ประโยชน์ร่วมกันอย่างเป็นรูปธรรม
3. พัฒนาระบบข้อมูลสารสนเทศเพื่อสนับสนุนการดำเนินงานตามยุทธศาสตร์อย่างต่อเนื่อง และสนับสนุนให้มีการเชื่อมโยงเพื่อใช้ประโยชน์ร่วมกันทุกระดับ โดยเฉพาะการพัฒนาฐานข้อมูลเพื่อประกอบการจัดทำกิจกรรม/โครงการ และการติดตามประเมินผลเพื่อเชื่อมโยงสู่การตัดสินใจในการบริหาร
4. กำหนดให้มีการติดตามความก้าวหน้าตามยุทธศาสตร์ทุกเดือน พร้อมมอบหมายผู้รับผิดชอบในการดำเนินการตามพันธกิจและการวิเคราะห์ผลการดำเนินงานตามแผนยุทธศาสตร์ เพื่อนำไปสู่การตัดสินใจของผู้บริหาร

ภาคผนวก